

能源化工组

张正华

橡胶、聚酯、PVC 分析师

从业资格号：F270766

交易咨询号：Z0003000

☎ 0755-233753333

✉ zhangzh@wkqh.cn

严梓桑（联系人）

油品、甲醇、尿素、聚烯烃、苯系分析师

从业资格号：F03149203

☎ 15805136842

✉ yanzs@wkqh.cn

原油

2026/06/16 原油

【行情资讯】

INE 主力原油期货收跌 40.30 元/桶，跌幅 7.11%，报 526.30 元/桶；相关成品油主力期货高硫燃料油收跌 308.00 元/吨，跌幅 8.37%，报 3370.00 元/吨；低硫燃料油收跌 314.00 元/吨，跌幅 6.85%，报 4272.00 元/吨。

【策略观点】

1. 单边推荐开始原油偏尾行空头战略配置。
2. 我们认为红海地区属于地缘边缘地带，但却更易持久反复，在利比亚年中增产前逢低做阔 Platts 南北非同油种价差，做阔 Es Sider-Bonny/Girassol 南北价差。
3. 我们认为当前对高硫重油的估值计价较为完全，考虑加拿大与委内瑞拉目前的出口放量，叠加美国访华预期，估值上限已见，建议做空高硫燃油裂解价差。
4. 当前 INE 原油估值定价已经完全，建议做空 INE-WTI 跨区价差。

甲醇

2026/06/16 甲醇

【行情资讯】

主力期货涨跌：主力合约变动-253 元/吨，报 2770 元/吨，MTO 利润变动 383 元。

【策略观点】

我们认为当前甲醇已经完全包含当前地缘溢价，短期供需已无较大矛盾，建议单边观望。MTO 开工率当前已进入传统低迷期，MTO 利润做阔逢高止盈。

尿素

2026/06/16 尿素

【行情资讯】

区域现货涨跌：山东变动-20 元/吨，河南变动-10 元/吨，河北变动-20 元/吨，湖北变动 0 元/吨，江苏变动-20 元/吨，山西变动 0 元/吨，东北变动 0 元/吨。

主力期货涨跌：主力合约变动-6 元/吨，报 1786 元/吨。

【策略观点】

我们认为二季度开工高位的预期较强，尽管国内下游需求利多预期仍在，但供需双旺情况下国内矛盾并不突出，边际影响多为向外出口配额问题，考虑到本身价格较高以及时间并不站在需求利多的这一侧，配额方面无较大的性价比，因而逢高空配。当尿素替代性估值达到极致时，或出现大量复合肥企业调整配方增加尿素用量，则见尿素短期需求边际利多给予的支撑。

橡胶

2026/06/16 橡胶

【行情资讯】

宏观预期转差，RU 和 NR 震荡偏强，BR 维持弱势。

丁二烯橡胶供需偏弱，原料丁二烯跌幅远大于丁二烯橡胶，丁二烯橡胶 BR 大概率补跌，虽然已经下跌，未来仍然震荡偏弱。

市场整体变化较快，整体需要灵活应对。

多空讲述不同的故事。涨因宏观多头预期，季节性预期，跌因需求偏弱。

天然橡胶 RU 多头认为东南亚橡胶林现状可能橡胶增产有限；中国的需求预期转好，天然橡胶替代合成橡胶等。

天然橡胶空头认为宏观预期边际转差，供应增加，需求季节性淡季。

行业如何？

截至 2026 年 6 月 11 日，山东轮胎企业全钢胎开工负荷为 64.93%，较上周走低 0.45 个百分点，较去年同期走高 3.71 个百分点。国内轮胎企业半钢胎开工负荷为 70.56%，较上周走低 0.73 个百分点，较去年同期走低 7.05 个百分点。全钢轮胎和半钢轮胎厂库存存压。

截至 2026 年 6 月 7 日，中国天然橡胶社会库存 127.03 万吨，环比增加 0.11 万吨，增幅 0.09%。中国深色胶社会总库存为 87.34 万吨，环比增 0.47%。中国浅色胶社会总库存为 39.69 万吨，环比降 0.74%。

现货方面：

泰标混合胶 17050 (+150) 元。STR20 报 2305 (+15) 美元。STR20 混合 2250 (+15) 美元。

江浙丁二烯 10650 (-100)，华北顺丁 13000 (-50) 元。

【策略观点】

市场波动幅度大，整体建议灵活应对，按照盘面短线交易，设置止损，快进快出。NR 和 RU 技术破位，预计震荡下跌概率大。BR 预期震荡下跌，丁二烯橡胶看跌期权多头可部分平仓。对冲方面买 NR 主力空 RU2609 已建议平仓，暂时观望，可能会出现再次入场机会。

PVC

2026/06/16 PVC

【行情资讯】

PVC 主力合约变动-19.00 元/吨，涨跌幅-0.40%，报 4692.00 元/吨。

【策略观点】

基本上企业综合利润回落至中性水平，短期产量下降，但存在乙烯制被动减产和季节性检修的预期，预期开工仍会进一步下降，下游方面内需负荷恢复至高位水平，出口方面虽然出口退税取消，但海外因原料原因存在减产预期，或需国内的装置补充缺口。整体而言，叙事主逻辑转向霍尔木兹海峡的封锁，一方面伊朗地缘或将推动成本上行，另一方面亚洲因缺中东原油引发减产的预期，或将抵消出口退税取消的利空，短期预期筑底，跟随原油波动。

纯苯 & 苯乙烯

2026/06/16 纯苯&苯乙烯

【行情资讯】

基本面方面，成本端华东纯苯 7315 元/吨，下跌 300 元/吨；纯苯活跃合约收盘价 7176 元/吨，下跌 300 元/吨；纯苯基差 139 元/吨，无变动 0 元/吨；期现端苯乙烯现货 8300 元/吨，下跌 350 元/吨；苯乙烯活跃合约收盘价 8173 元/吨，下跌 310 元/吨；基差 127 元/吨，走弱 40 元/吨；BZN 价差 247.63 元/吨，上涨 31.51 元/吨；EB 非一体化装置利润-744.35 元/吨，下降 63 元/吨；EB 连 1-连 2 价差 69 元/吨，缩小 19 元/吨；供应端上游开工率 62.56%，下降 0.73%；江苏港口库存 8.31 万吨，去库 0.73 万吨；需求端三 S 加权开工率 38.03%，下降 0.47%；PS 开工率 48.10%，下降 0.10%，EPS 开工率 59.50%，下降 1.36%，ABS 开工率 58.00%，下降 1.00%。

【策略观点】

纯苯现货价格下跌，期货价格下跌，基差无变动。苯乙烯现货价格下跌，期货价格下跌，基差走弱。分析如下：目前苯乙烯非一体化利润中性偏高，估值向上修复空间缩小。成本端纯苯开工低位反弹，供应量依然偏宽。供应端乙苯脱氢利润下降，苯乙烯开工高位震荡。苯乙烯港口库存持续去库；需求端三 S 整体开工率震荡下降。纯苯港口库存高位去化，苯乙烯港口库存持续去化，目前苯乙烯非一体化利润已大幅修复，地缘影响盘面波动较大，建议空仓观望。

聚乙烯

2026/06/16 聚乙烯

【行情资讯】

基本面看主力合约收盘价 7646 元/吨，下跌 256 元/吨，现货 8100 元/吨，下跌 105 元/吨，基差 454 元/吨，走强 151 元/吨。上游开工 77.46%，环比下降 0.31%。周度库存方面，生产企业库存 46.93 万吨，环比去库 0.91 万吨，贸易商库存 4.75 万吨，环比去库 0.27 万吨。下游平均开工率 36.43%，环比下降 0.37%。LL9-1 价差 240 元/吨，环比缩小 4 元/吨。

【策略观点】

期货价格下跌，分析如下：阿联酋退出 OPEC+ 组织，霍尔木兹海峡仍处于封锁状态。原油价格高位震荡。聚乙烯现货价格下跌，PE 估值向下空间仍存，仓单数量历史同期高位回落，对盘面压制减轻。供应端 2026 年上半年仅巴斯夫一套装置已经投产落地，煤制库存已大幅去化，对价格支撑回归。季节性淡季，需求端整体开工率无亮点。地缘冲突逐渐消退，建议逢高做缩 LL9-1 价差。

2026/06/16 聚丙烯

【行情资讯】

基本面看主力合约收盘价 8259 元/吨，下跌 337 元/吨，现货 9740 元/吨，下跌 25 元/吨，基差 1481 元/吨，走强 312 元/吨。上游开工 63.02%，环比下降 0.33%。周度库存方面，生产企业库存 46.1 万吨，环比累库 1.82 万吨，贸易商库存 9.36 万吨，环比去库 0.611 万吨，港口

库存 6.07 万吨，环比去库 0.02 万吨。下游平均开工率 47.13%，环比下降 0.51%。LL-PP 价差 -613 元/吨，环比扩大 81 元/吨。PP9-1 价差 598 元/吨，环比缩小 27 元/吨。

【策略观点】

期货价格下跌，分析如下：成本端，EIA 月报指出二季度温和增产，供应过剩幅度或将缓解。供应端 2026 年上半年无产能投放计划，压力缓解；需求端，下游开工率季节性反弹力度强于往年。短期地缘冲突主导盘面行情，长期矛盾从成本端主导行情转移至投产错配。

聚酯

2026/06/16 PX

【行情资讯】

PX 主力合约变动-552.00 元/吨，涨跌幅-6.28%，报 8240.00 元/吨；估值成本方面，石脑油裂差变动 0.00 美元/吨，报-52.87 美元/吨。

【策略观点】

目前 PX 负荷预期进一步下降至低位，下游 PTA 同样预期降负去库，产业链整体负荷中枢下降，PX 和 PTA 均进入去库周期，同时中东意外持续发酵或将导致东北亚地区炼厂负荷进一步下降，缺原料的逻辑目前占主导地位。目前估值中性，预期库存大幅下降，后续估值预期随着缺原料逻辑进一步发酵而上升，但空间较小，且短期波动较大，注意风险。

2026/06/16 PTA

【行情资讯】

PTA 主力合约变动-406.00 元/吨，涨跌幅-6.41%，报 5926.00 元/吨；估值成本方面，盘面加工费变动-78.32 元/吨，报 520.56 元。

【策略观点】

后续来看，意外检修较多，PTA 转为大幅去库格局，预期加工费有较强支撑。价格方面，PXN 在中东地缘持续发酵的情况下，预期仍然有上升的空间，但短期波动较大，注意风险。

2026/06/16 乙二醇

【行情资讯】

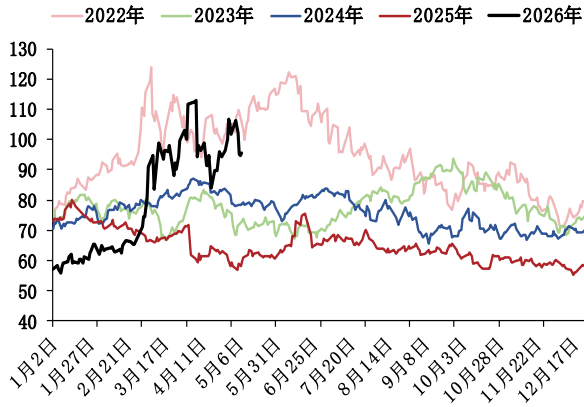
EG 主力合约变动-219.00 元/吨，涨跌幅-4.71%，报 4427.00 元/吨；估值成本方面，乙烯变动 -15.00 美元/吨，报 936.00 美元/吨，榆林坑口烟煤末价格变动 20.00 元/吨，报 705.00 元/吨。

【策略观点】

产业基本上，国外装置检修量大幅上升，国内逐渐进入检修季，且因为中东原油缺少的原因意外降幅，预期负荷持续下降，进口 4 月起预期大幅下降，港口预期大幅去库。估值目前油化工利润低位水平，短期伊朗局势紧张，存在进口大幅萎缩带动去库的预期，并且油化工进一步减产预期较大，但短期波动较大，注意风险。

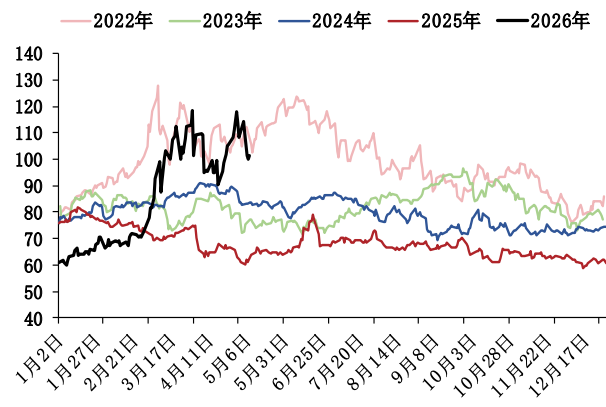
能源

图 1: WTI 原油主连 (美元/桶)



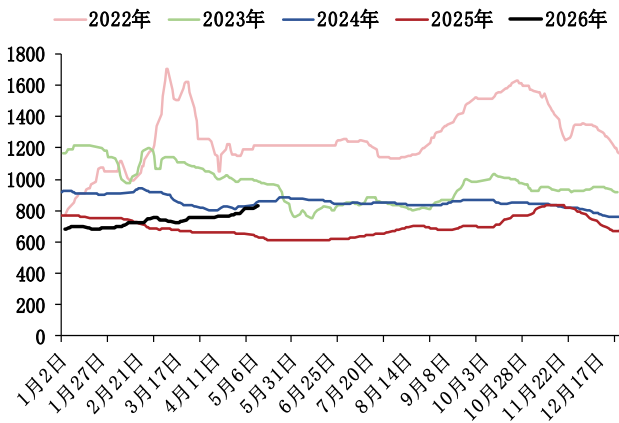
数据来源: WIND、五矿期货研究中心

图 2: Brent 原油主连 (美元/桶)



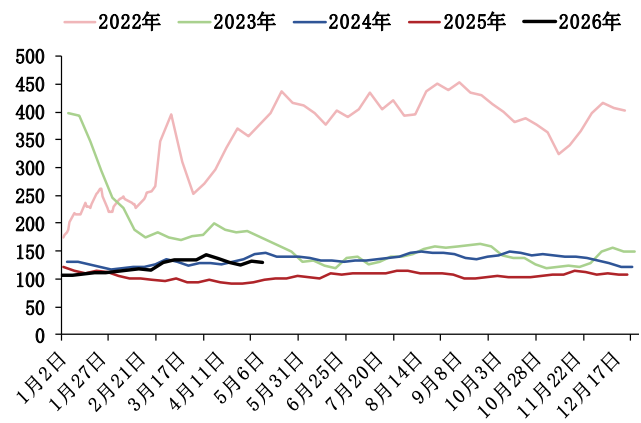
数据来源: WIND、五矿期货研究中心

图 3: 秦皇岛港动力煤价格 (元/吨)



数据来源: WIND、五矿期货研究中心

图 4: 纽卡斯尔港煤价 (美元/吨)



数据来源: WIND、五矿期货研究中心

图 5: 东北亚 LNG (美元/百万英热)

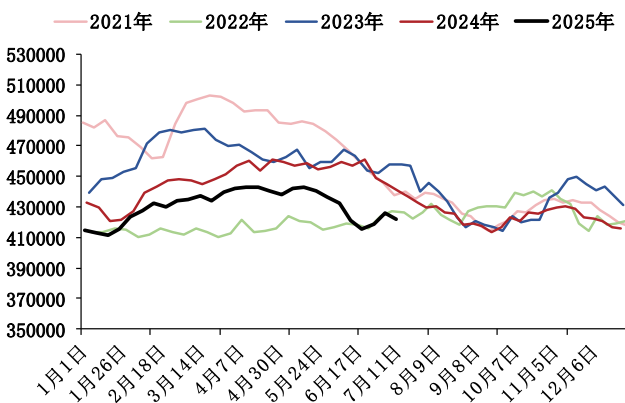
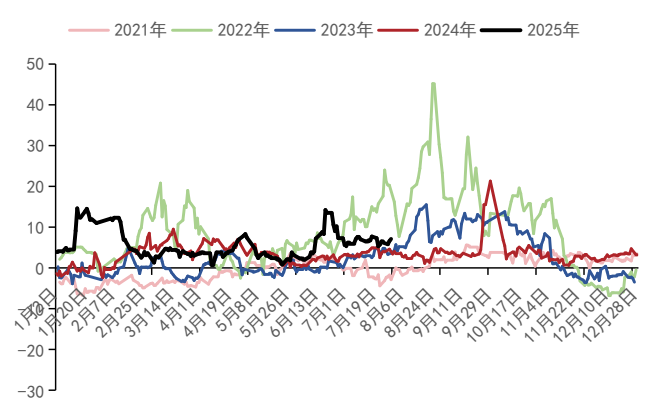
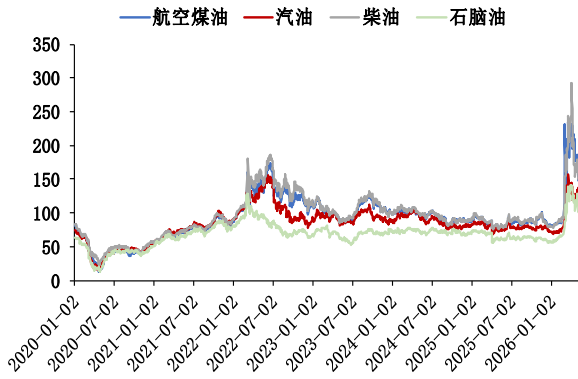


图 6: SC 原油 M1-M2 月差 (元/桶)



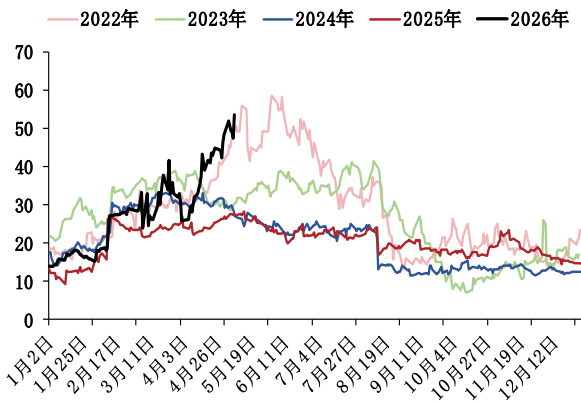
数据来源：WIND、五矿期货研究中心

图 7：成品油价格走势（美元/桶）



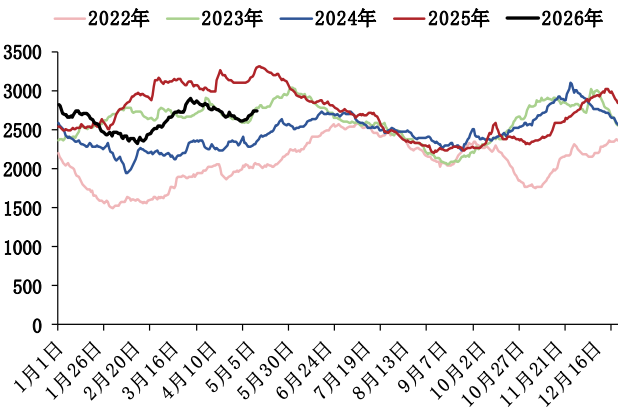
数据来源：钢联、五矿期货研究中心

图 9：美国汽油裂解价差（美元/桶）



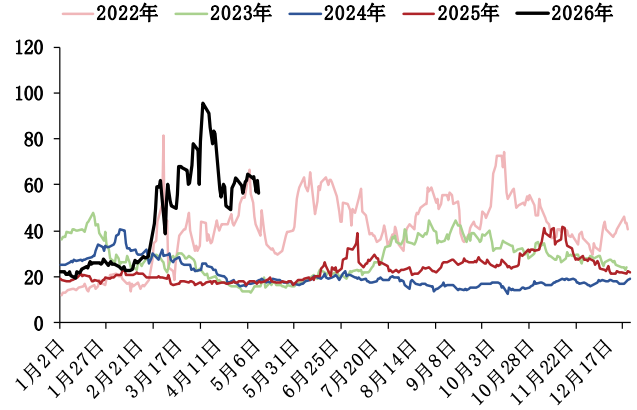
数据来源：WIND、五矿期货研究中心

图 11：环渤海九港煤炭库存（万吨）



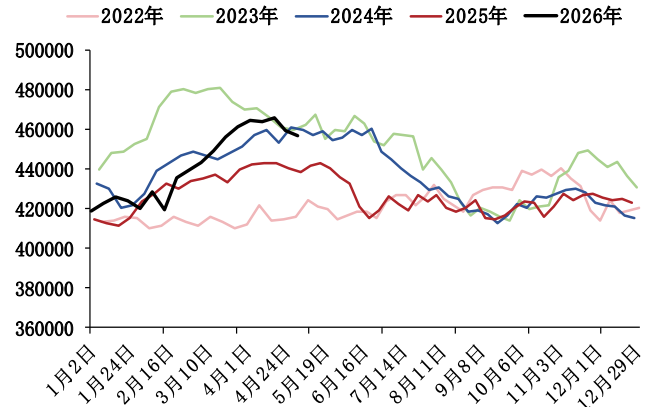
数据来源：钢联、五矿期货研究中心

图 8：欧洲柴油裂解价差（美元/桶）



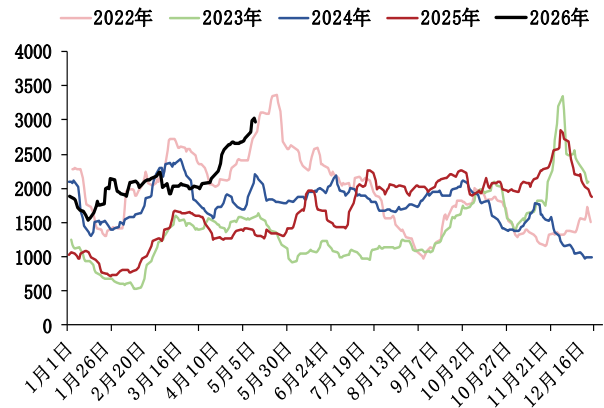
数据来源：WIND、五矿期货研究中心

图 10：美国商业原油库存（千桶）



数据来源：WIND、五矿期货研究中心

图 12：波罗的海干散货指数（BDI）

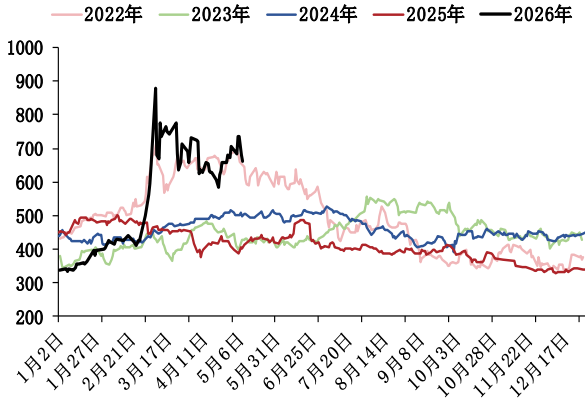


数据来源：WIND、五矿期货研究中心

数据来源：WIND、五矿期货研究中心

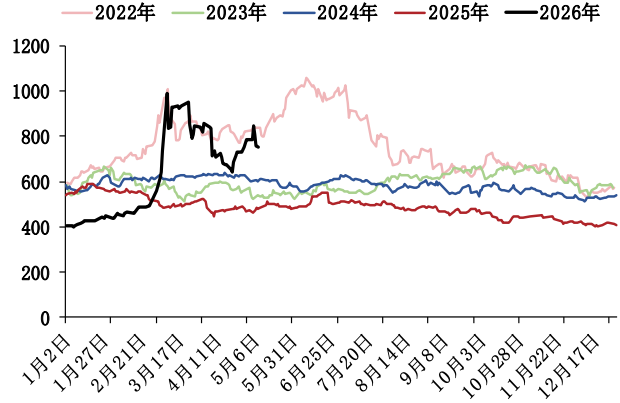
燃料油

图 13：新加坡高硫燃料油现货价格（美元/吨）



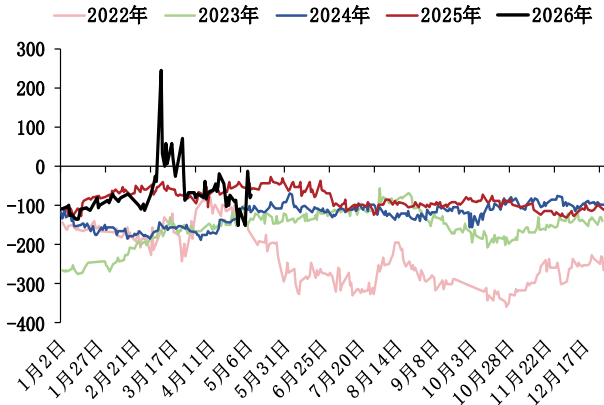
数据来源：钢联、五矿期货研究中心

图 14：新加坡低硫燃料油现货价格（美元/吨）



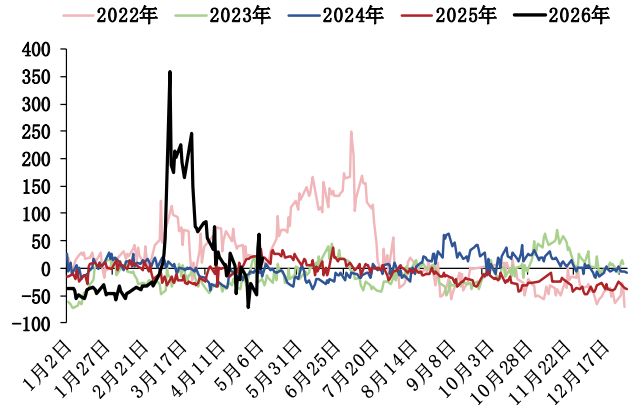
数据来源：钢联、五矿期货研究中心

图 15：高硫燃料油裂解价差（美元/吨）



数据来源：钢联、五矿期货研究中心

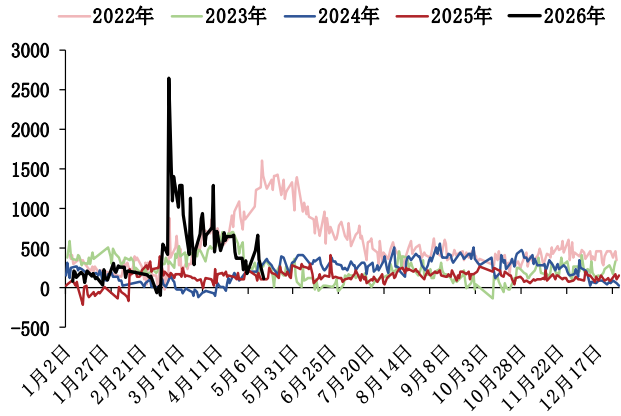
图 16：低硫燃料油裂解价差（美元/吨）



数据来源：钢联、五矿期货研究中心

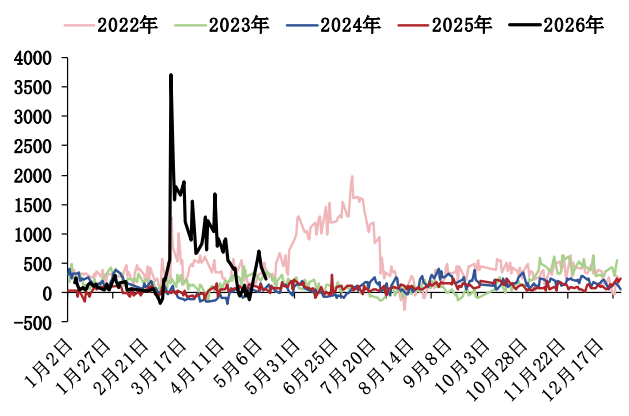
图 17：高硫燃料油基差（元/吨）

图 18：低硫燃料油基差（元/吨）



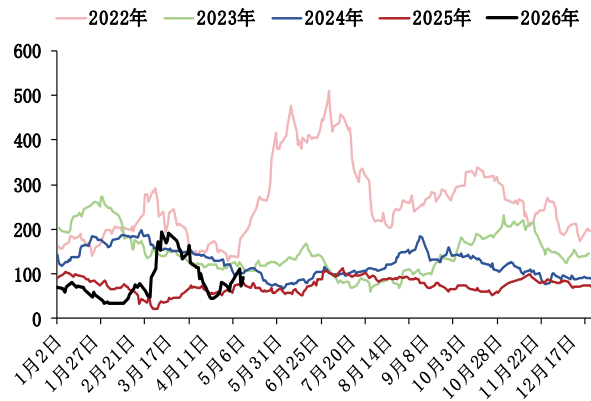
数据来源：钢联、五矿期货研究中心

图 19：新加坡高低硫价差（美元/吨）



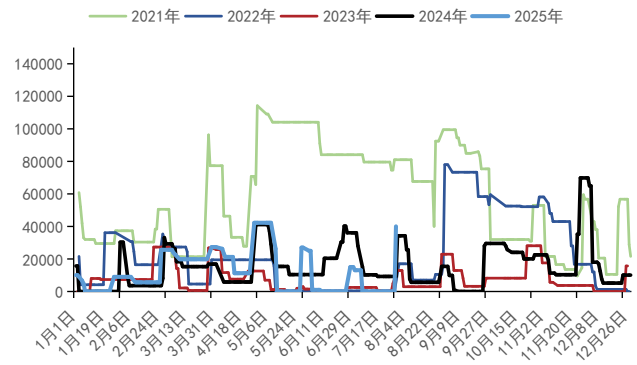
数据来源：钢联、五矿期货研究中心

图 20：低硫燃料油期货库存（吨）

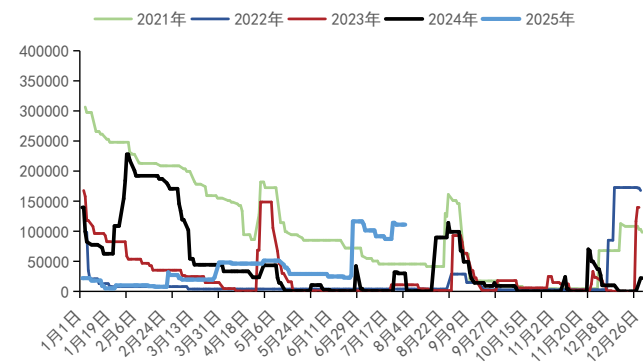


数据来源：钢联、五矿期货研究中心

图 21：高硫燃料油期货库存（吨）



数据来源：钢联、五矿期货研究中心



数据来源：钢联、五矿期货研究中心

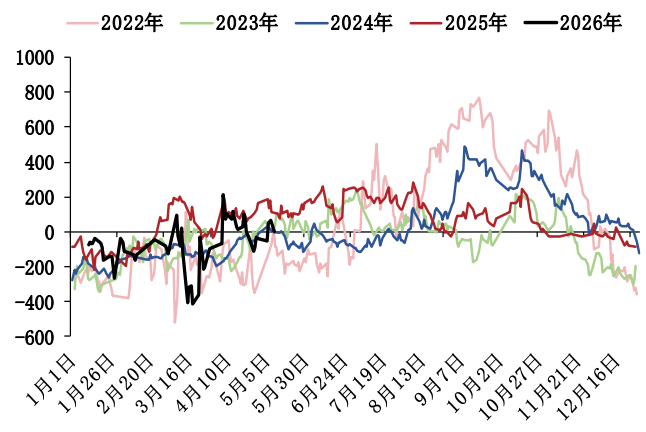
沥青

图 22：沥青市场价、主力合约收盘价（元/吨）



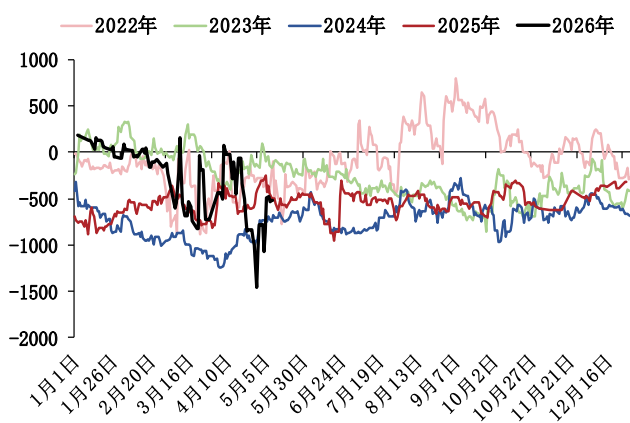
数据来源：钢联、五矿期货研究中心

图 23：沥青基差（元/吨）



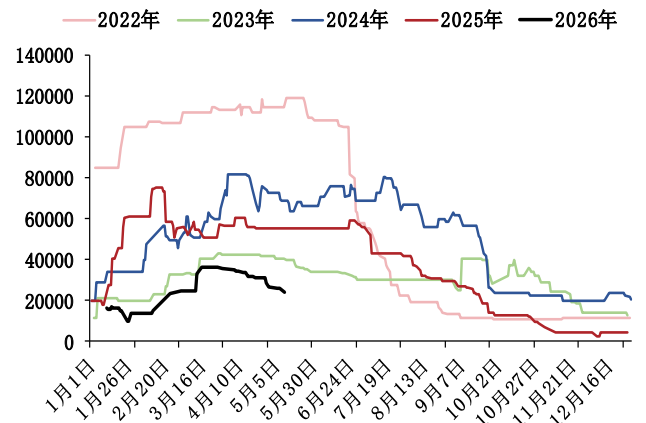
数据来源：钢联、五矿期货研究中心

图 24：山东沥青生产毛利（元/吨）



数据来源：钢联、五矿期货研究中心

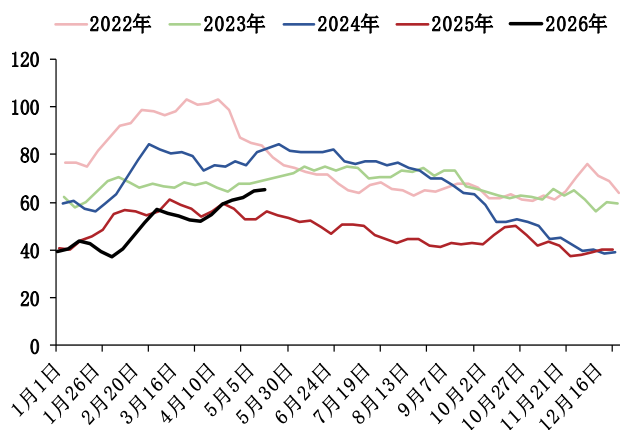
图 25：沥青期货库存（吨）



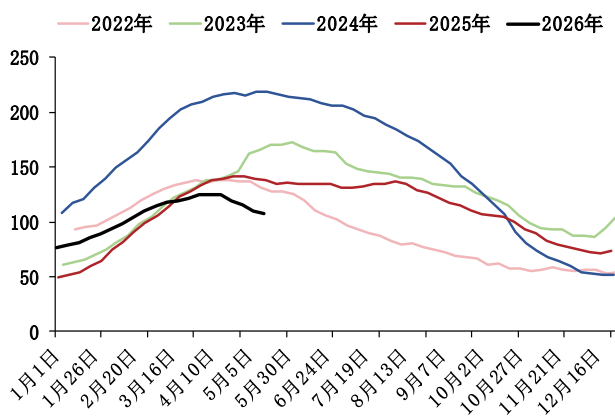
数据来源：钢联、五矿期货研究中心

图 26：沥青厂内库存（万吨）

图 27：沥青 76 家样本企业社会库存（万吨）



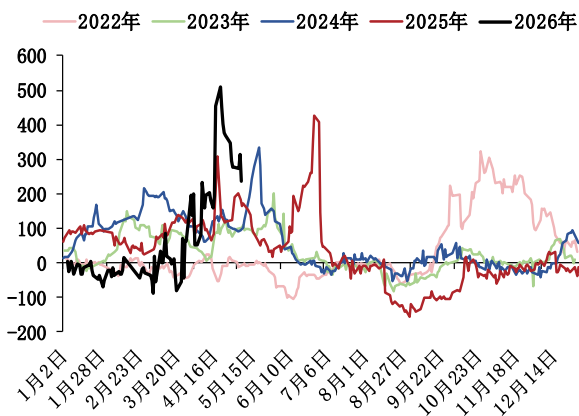
数据来源：钢联、五矿期货研究中心



数据来源：钢联、五矿期货研究中心

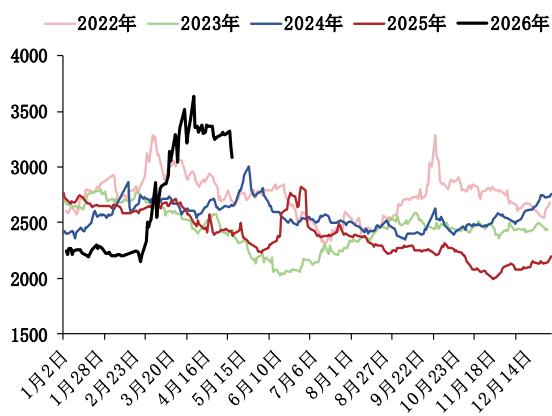
甲醇

图 28：甲醇现货基差（元/吨）



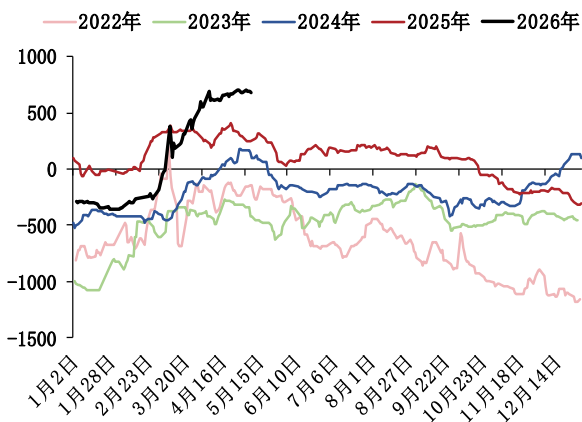
数据来源：WIND、五矿期货研究中心

图 29：甲醇江苏太仓现货价（元/吨）



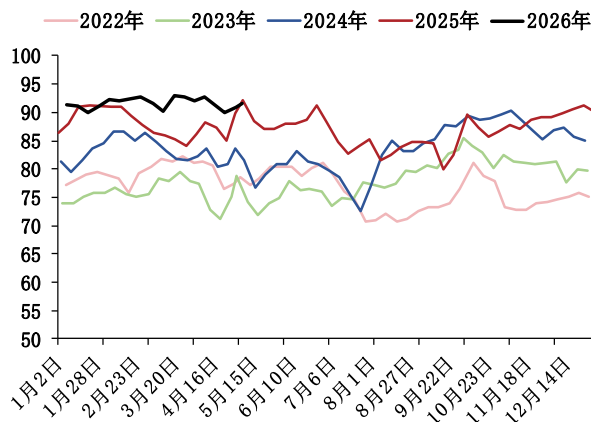
数据来源：WIND、五矿期货研究中心

图 30：煤制甲醇利润（元/吨）



数据来源：WIND、五矿期货研究中心

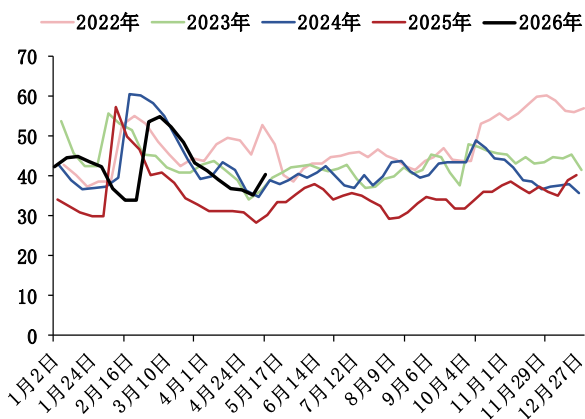
图 31：甲醇开工率（%）



数据来源：WIND、五矿期货研究中心

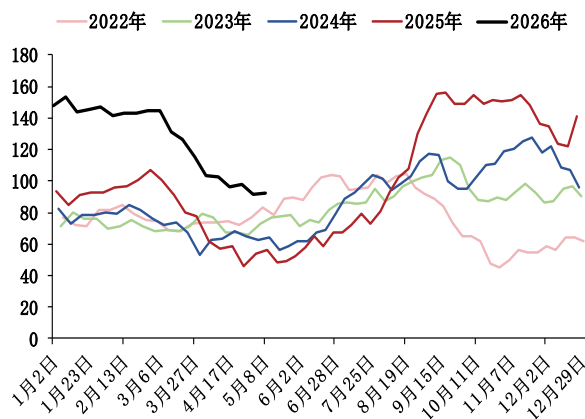
图 32：甲醇厂内库存（万吨）

图 33：甲醇港口库存（万吨）



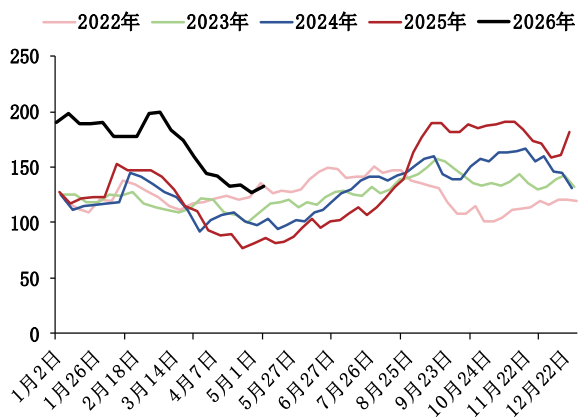
数据来源：钢联、五矿期货研究中心

图 34：甲醇社会库存（万吨）



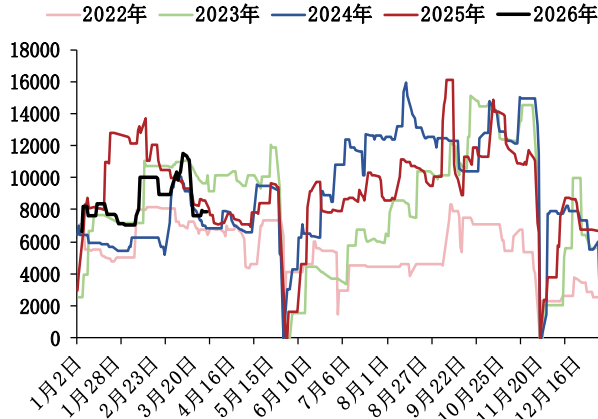
数据来源：钢联、五矿期货研究中心

图 35：甲醇仓单数量（张）



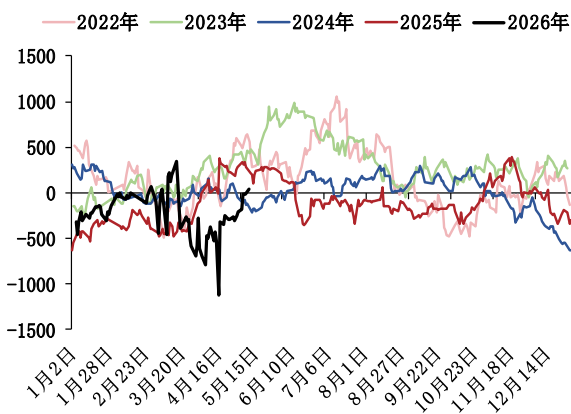
数据来源：钢联、五矿期货研究中心

图 36：PP-3MA（元/吨）

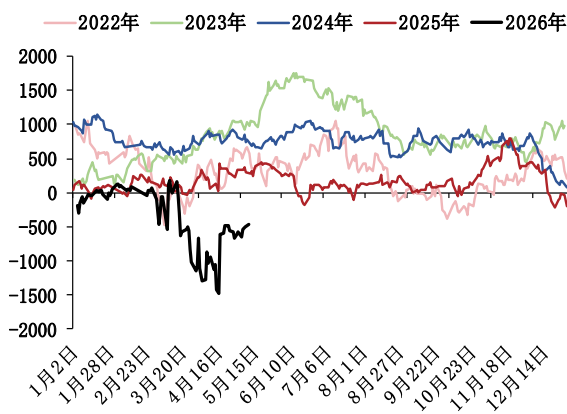


数据来源：WIND、五矿期货研究中心

图 37：LLDPE-3MA（元/吨）



数据来源：WIND、五矿期货研究中心



数据来源：WIND、五矿期货研究中心

尿素

图 38：尿素现货基差（元/吨）



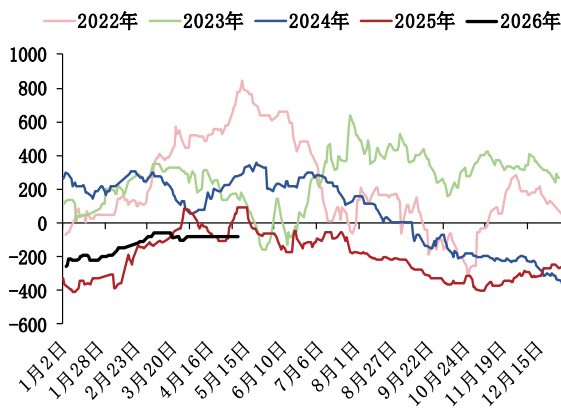
数据来源：WIND、五矿期货研究中心

图 39：尿素山东现货价（元/吨）



数据来源：WIND、五矿期货研究中心

图 40：尿素固定床利润（元/吨）



数据来源：WIND、五矿期货研究中心

图 41：尿素气制利润（元/吨）



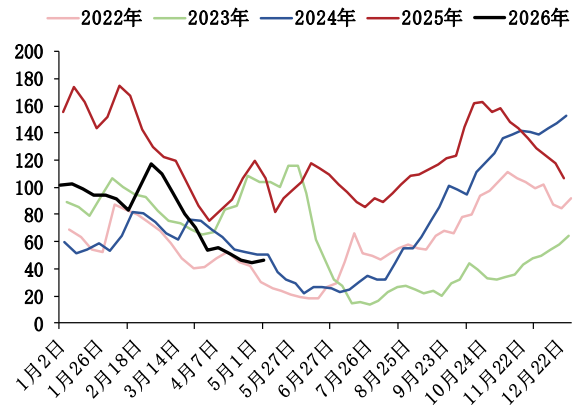
数据来源：WIND、五矿期货研究中心

图 42：尿素水煤浆利润（元/吨）

图 43：尿素厂内库存（万吨）

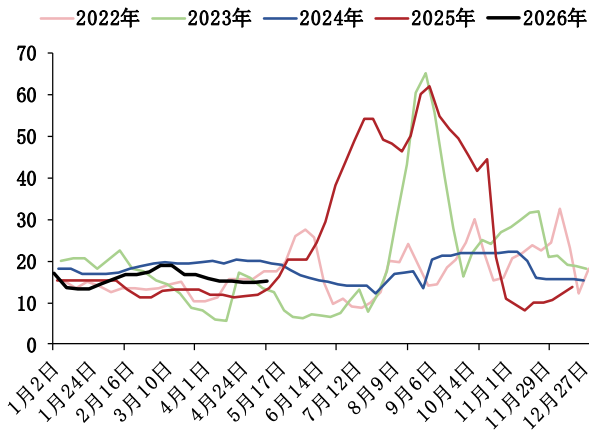


数据来源：WIND、五矿期货研究中心



数据来源：钢联、五矿期货研究中心

图 44：尿素港口库存（万吨）



数据来源：钢联、五矿期货研究中心

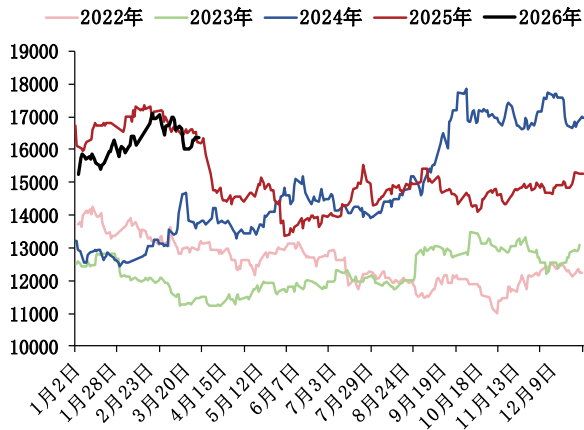
图 45：尿素仓单数量（张）



数据来源：WIND、五矿期货研究中心

橡胶

图 46: 上海全乳胶市场价 (元/吨)



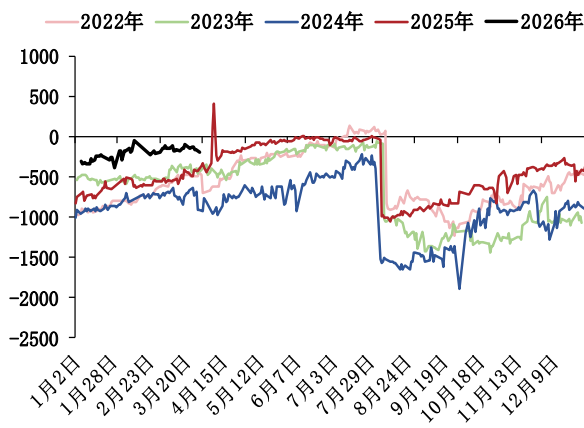
数据来源: 钢联、五矿期货研究中心

图 47: 青岛保税区泰标 20 号胶 (美元/吨)



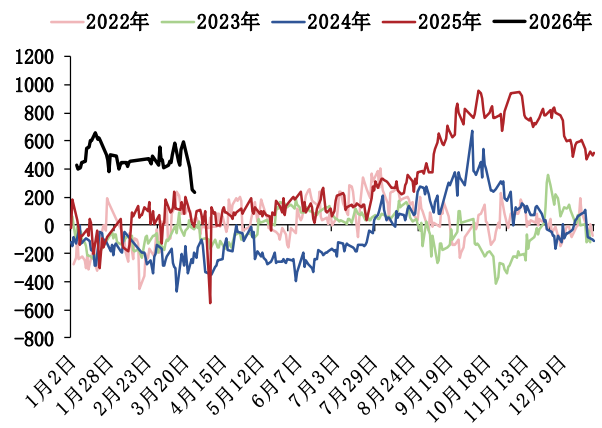
数据来源: 钢联、五矿期货研究中心

图 48: SCRWF-RU 主力 (元/吨)



数据来源: 钢联、五矿期货研究中心

图 49: 泰标-NR 主力 (元/吨)



数据来源: 钢联、五矿期货研究中心

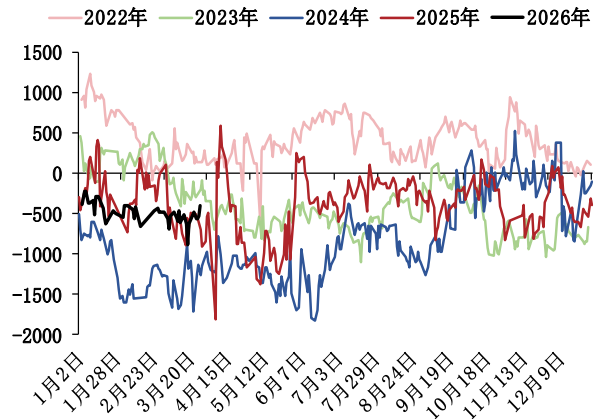
图 50: RU 主力-NR 主力 (元/吨)

图 51: 泰国生产毛利 (元/吨)



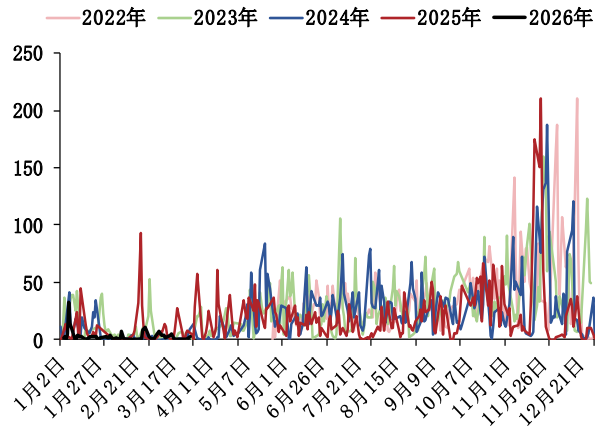
数据来源：钢联、五矿期货研究中心

图 52：泰国降水量（毫米）



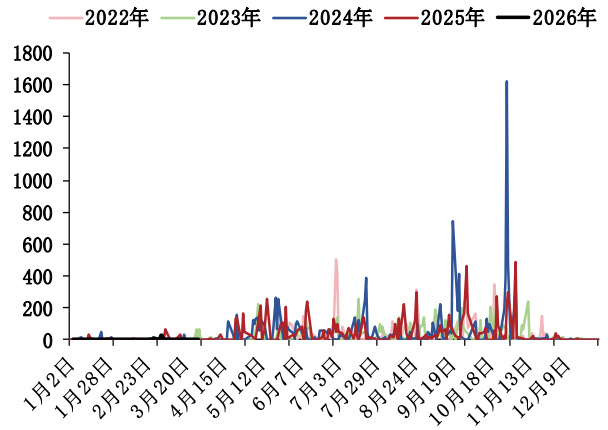
数据来源：钢联、五矿期货研究中心

图 53：海南降水量（毫米）



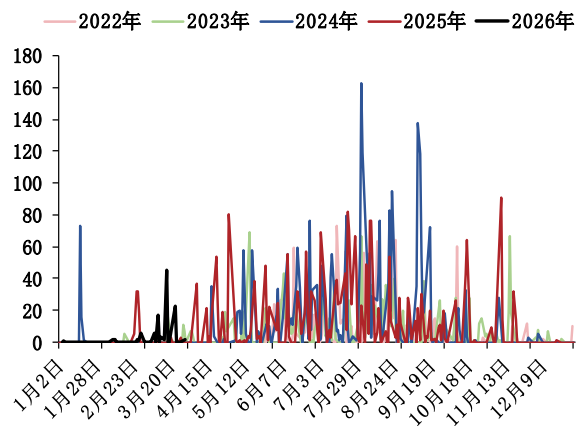
数据来源：钢联、五矿期货研究中心

图 54：云南降水量（毫米）



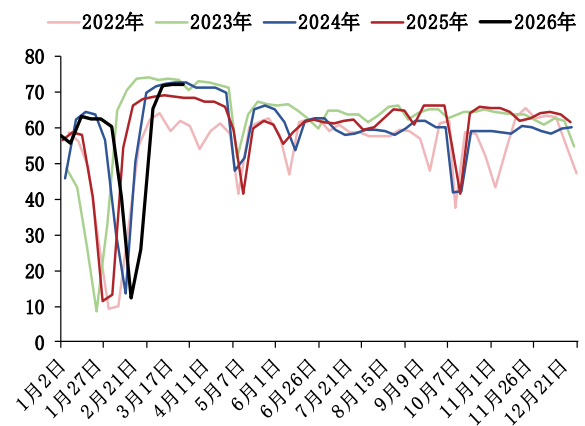
数据来源：钢联、五矿期货研究中心

图 55：全钢轮胎产能利用率（%）



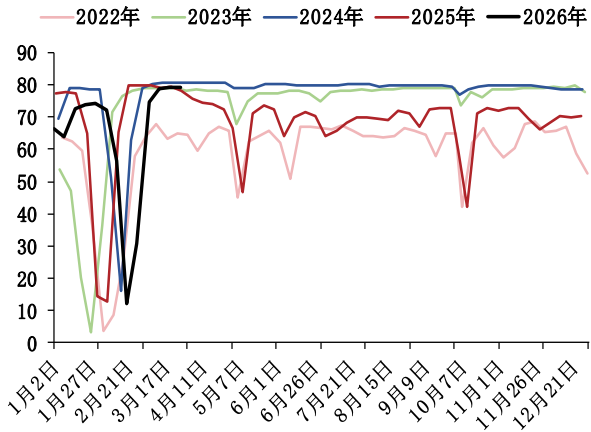
数据来源：钢联、五矿期货研究中心

图 56：半钢轮胎产能利用率（%）



数据来源：钢联、五矿期货研究中心

图 57：NR 仓单库存（吨）

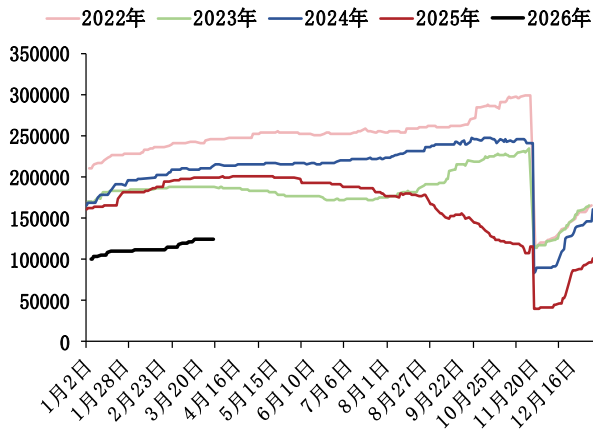


数据来源：钢联、五矿期货研究中心



数据来源：钢联、五矿期货研究中心

图 58：RU 期货库存（吨）



数据来源：钢联、五矿期货研究中心

苯乙烯

图 59：苯乙烯主力合约收盘价和华东现货价（元/吨）



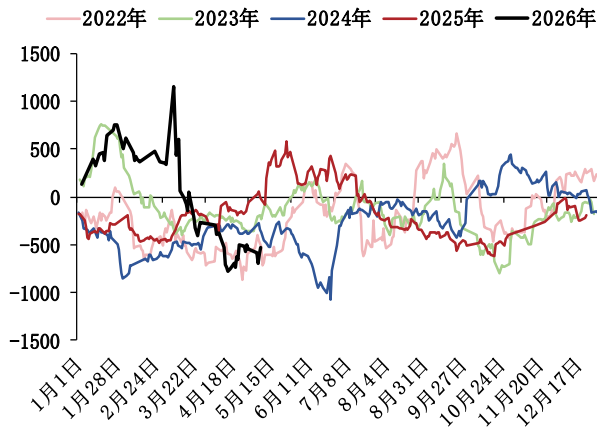
数据来源：钢联、五矿期货研究中心

图 60：苯乙烯基差（元/吨）



数据来源：钢联、五矿期货研究中心

图 61：苯乙烯非一体化装置生产毛利（元/吨）



数据来源：钢联、五矿期货研究中心

图 62：苯乙烯一体化装置生产毛利（元/吨）



数据来源：钢联、五矿期货研究中心

图 63：苯乙烯港口库存（万吨）

图 64：纯苯中国 CFR 中间价（美元/吨）



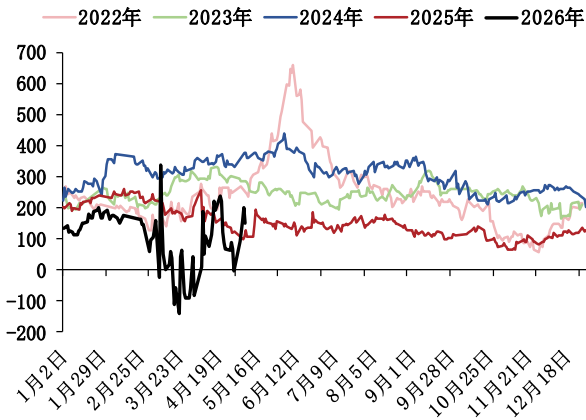
数据来源：钢联、五矿期货研究中心

图 65: BZN (美元/吨)



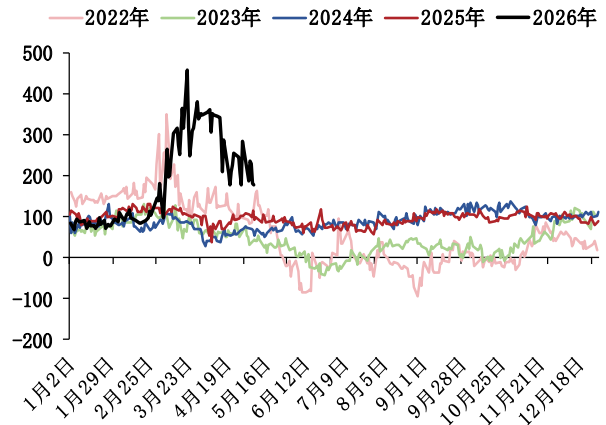
数据来源：钢联、五矿期货研究中心

图 66: 石脑油裂解价差 (美元/吨)



数据来源：WIND、五矿期货研究中心

图 67: 中国纯苯产能利用率 (%)



数据来源：WIND、五矿期货研究中心

图 68: 纯苯港口库存 (万吨)



数据来源：钢联、五矿期货研究中心

图 69: 苯乙烯仓单数量 (手)



数据来源：钢联、五矿期货研究中心



数据来源：钢联、五矿期货研究中心

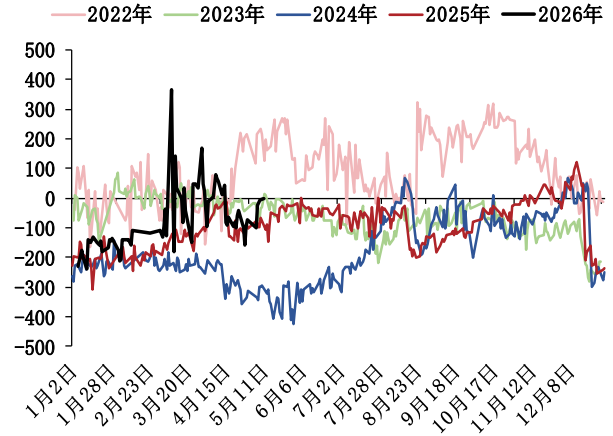
PVC

图 70: PVC 主力合约收盘价和现货价 (元/吨)



数据来源: 钢联、五矿期货研究中心

图 71: PVC 基差 (元/吨)



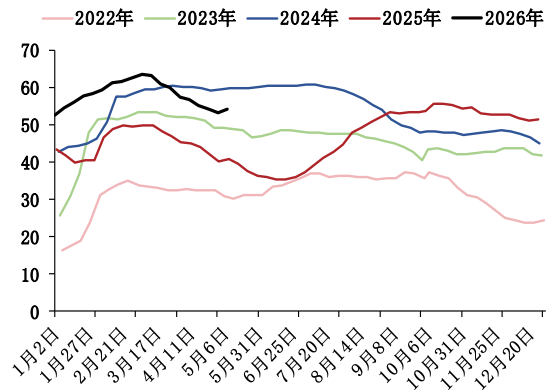
数据来源: 钢联、五矿期货研究中心

图 72: PVC 厂内库存 (万吨)



数据来源: 钢联、五矿期货研究中心

图 73: PVC 社会库存 (万吨)



数据来源: 钢联、五矿期货研究中心

图 74: PVC 乙烯法生产毛利 (元/吨)

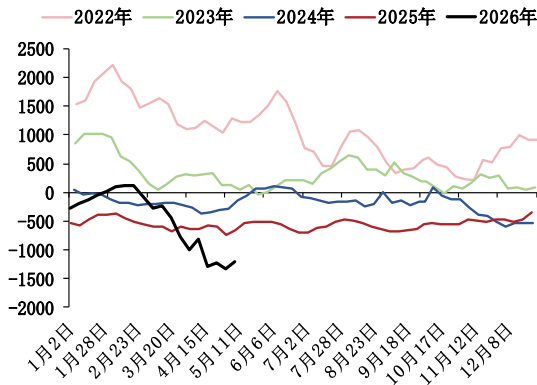
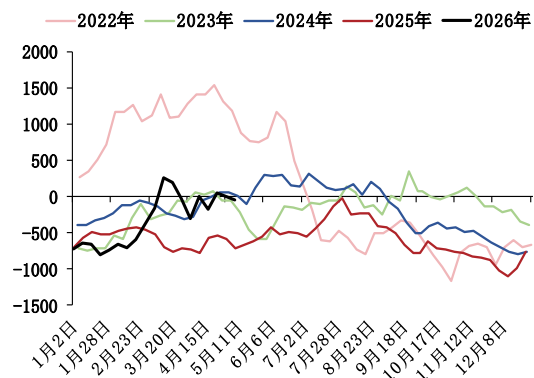


图 75: PVC 电石法生产毛利 (元/吨)



数据来源：钢联、五矿期货研究中心

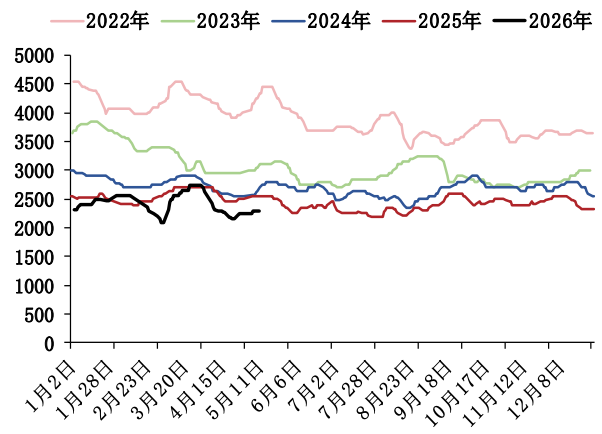
数据来源：钢联、五矿期货研究中心

图 76: PVC 产能利用率 (%)



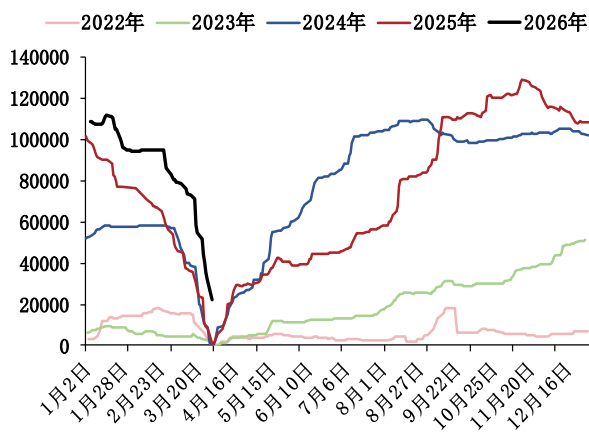
数据来源：钢联、五矿期货研究中心

图 77: 乌海电石价格 (元/吨)



数据来源：钢联、五矿期货研究中心

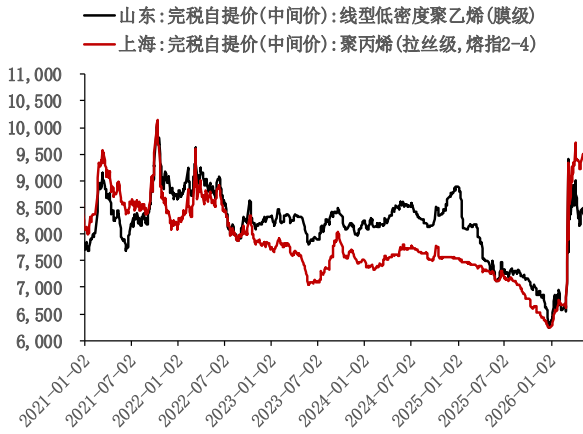
图 78: PVC 仓单数量 (手)



数据来源：钢联、五矿期货研究中心

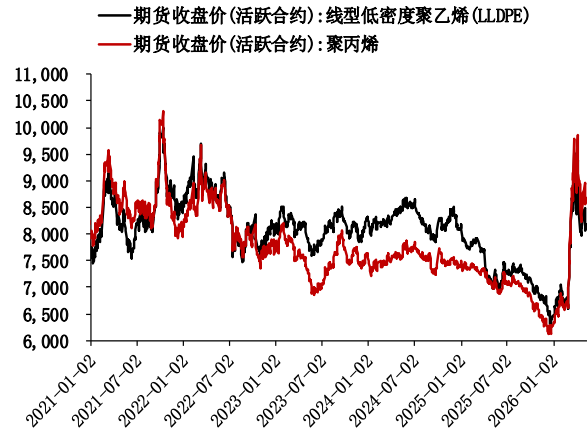
聚烯烃

图 79：LLDPE 和 PP 现货价（元/吨）



数据来源：WIND、五矿期货研究中心

图 80：LLDPE 和 PP 主力合约收盘价（元/吨）



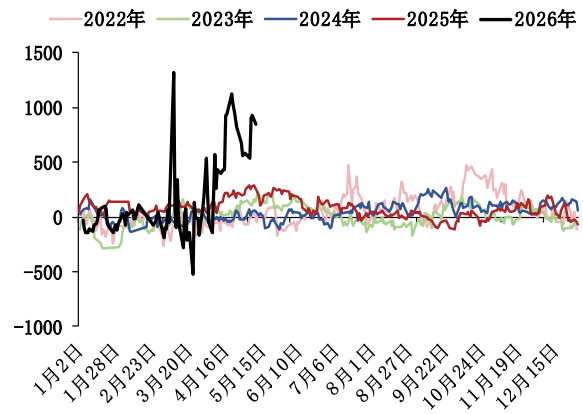
数据来源：WIND、五矿期货研究中心

图 81：LLDPE 基差（元/吨）



数据来源：WIND、五矿期货研究中心

图 82：PP 基差（元/吨）



数据来源：WIND、五矿期货研究中心

图 83：LL-PP（元/吨）



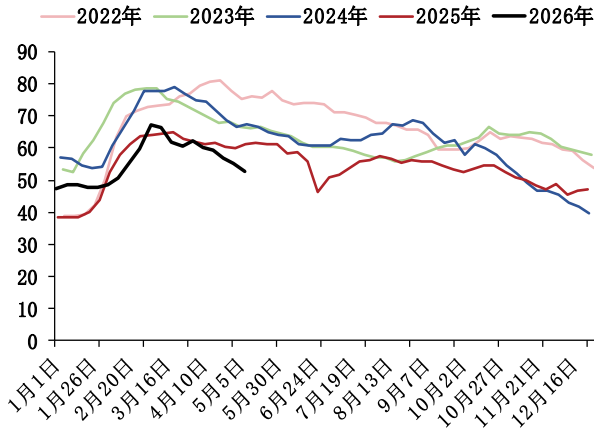
图 84：LL-PVC（元/吨）



数据来源：WIND、五矿期货研究中心

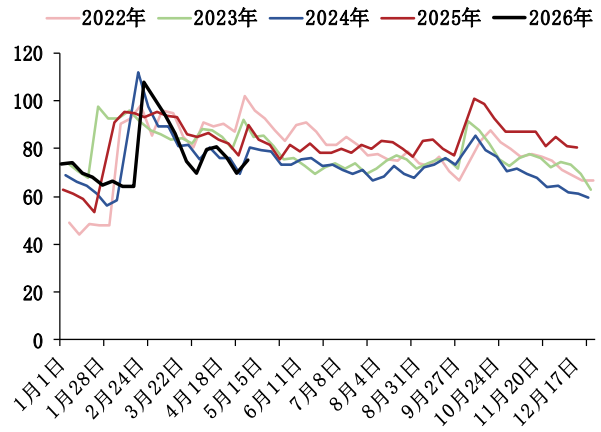
数据来源：WIND、五矿期货研究中心

图 85：PE 社会库存（万吨）



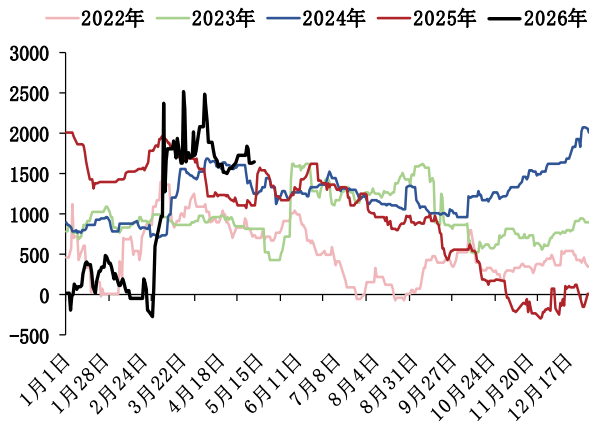
数据来源：钢联、五矿期货研究中心

图 86：PP 生产企业+贸易商+港口库存（万吨）



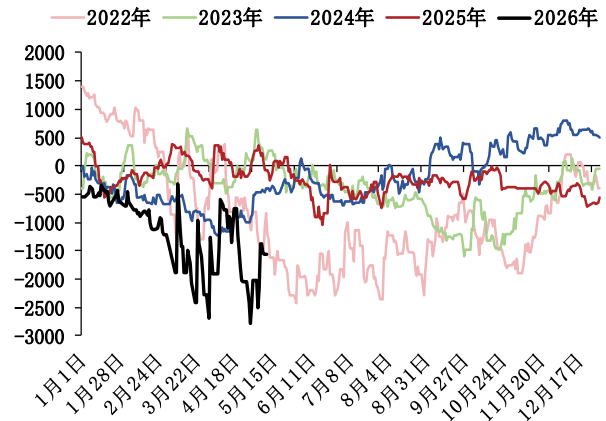
数据来源：钢联、五矿期货研究中心

图 87：LLDPE 煤制生产毛利（元/吨）



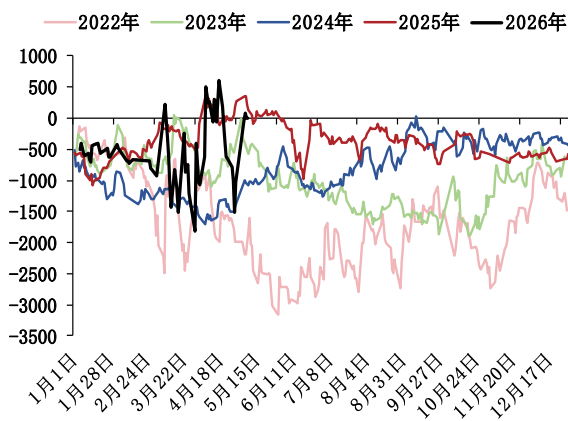
数据来源：钢联、五矿期货研究中心

图 88：LLDPE 油制生产毛利（元/吨）



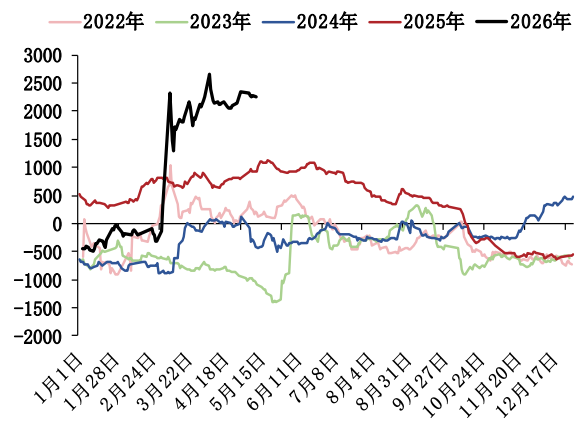
数据来源：钢联、五矿期货研究中心

图 89：PP 油制生产毛利（元/吨）



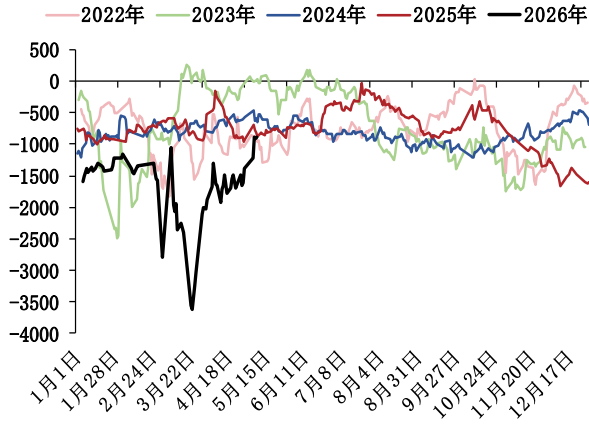
数据来源：钢联、五矿期货研究中心

图 90：PP 煤制生产毛利（元/吨）



数据来源：钢联、五矿期货研究中心

图 91: PP PDH 制生产毛利 (元/吨)



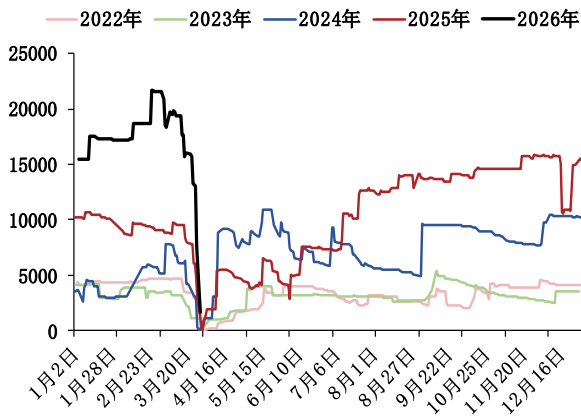
数据来源: 钢联、五矿期货研究中心

图 92: PE 仓单数量 (手)



数据来源: 钢联、五矿期货研究中心

图 93: PP 仓单数量 (手)



数据来源: 钢联、五矿期货研究中心

PX & PTA & MEG

图 94: PX 现货及主力合约收盘价 (美元/吨、元/吨)



数据来源: WIND、五矿期货研究中心

图 95: PTA 现货及主力合约收盘价 (元/吨)



数据来源: 钢联、WIND、五矿期货研究中心

图 96: MEG 现货及主力合约收盘价 (元/吨)



数据来源: WIND、五矿期货研究中心

图 97: PX 基差 (元/吨)

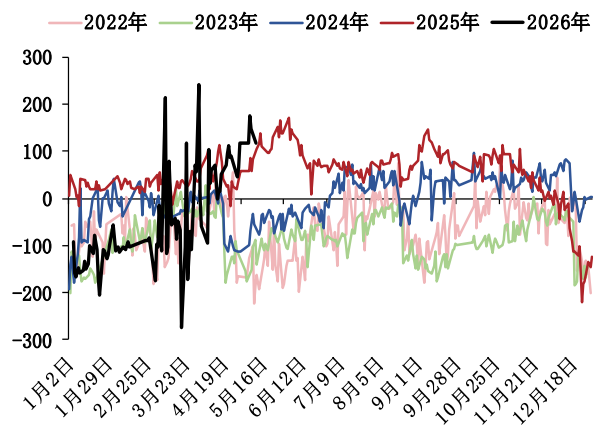


数据来源: WIND、五矿期货研究中心

图 98: PTA 基差 (元/吨)



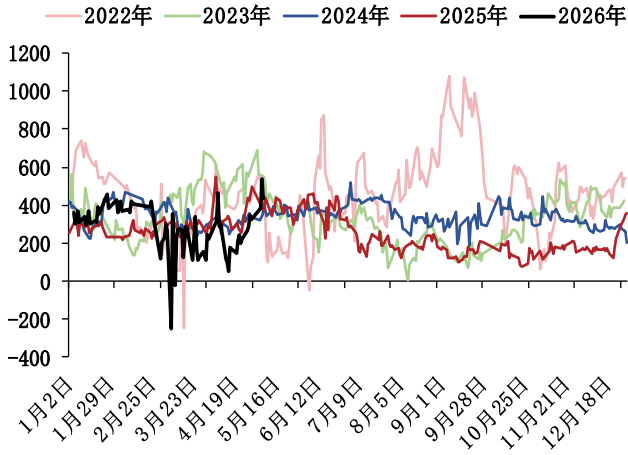
图 99: MEG 基差 (元/吨)



数据来源：钢联、WIND、五矿期货研究中心

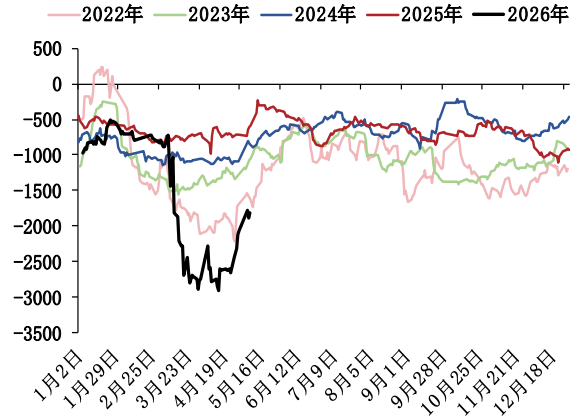
数据来源：WIND、五矿期货研究中心

图 100：PTA 现货加工费（元/吨）



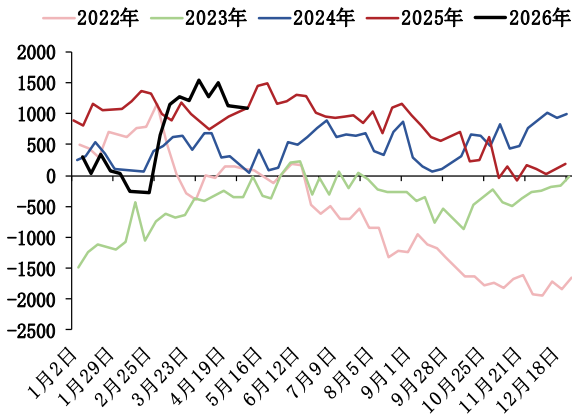
数据来源：钢联、WIND、五矿期货研究中心

图 101：乙二醇乙烯制利润（元/吨）



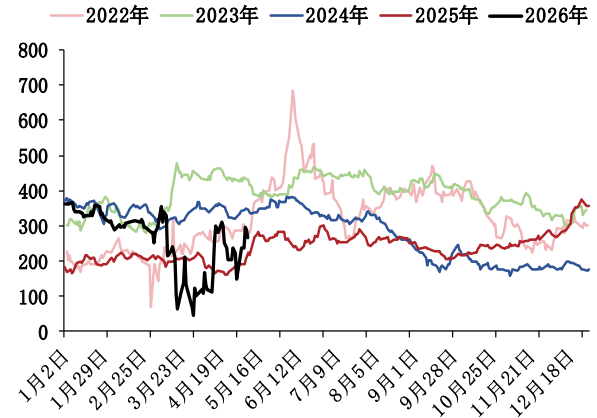
数据来源：WIND、五矿期货研究中心

图 102：乙二醇煤制利润（元/吨）



数据来源：WIND、五矿期货研究中心

图 103：PXN（美元/吨）



数据来源：WIND、五矿期货研究中心

图 104：日本石脑油（美元/吨）

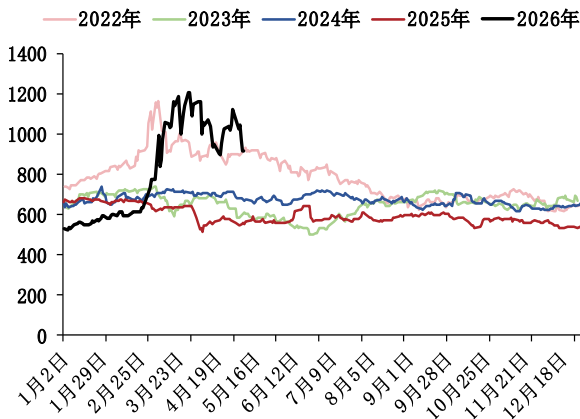


图 105：乙二醇港口库存（万吨）



数据来源：WIND、五矿期货研究中心

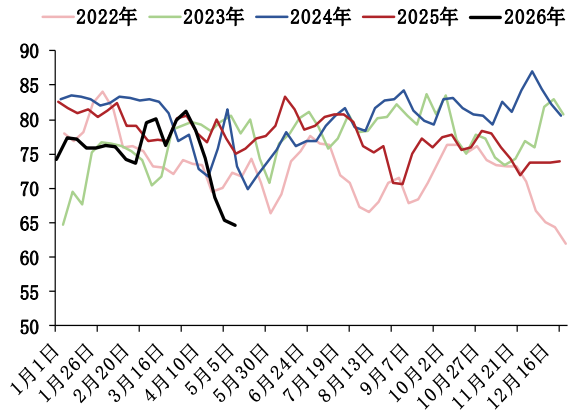
数据来源：钢联、五矿期货研究中心

图 106：PTA 厂内库存可用天数（天）



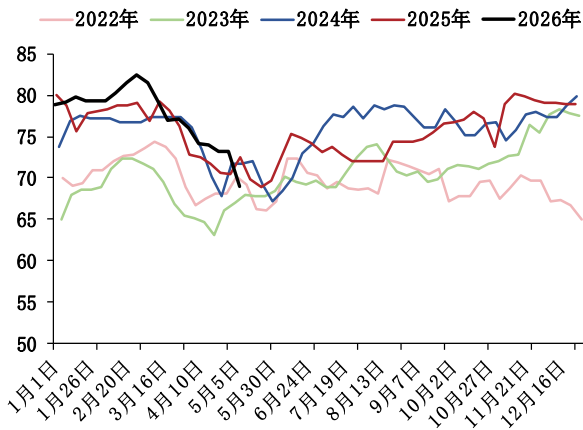
数据来源：钢联、五矿期货研究中心

图 107：PTA 开工率（%）



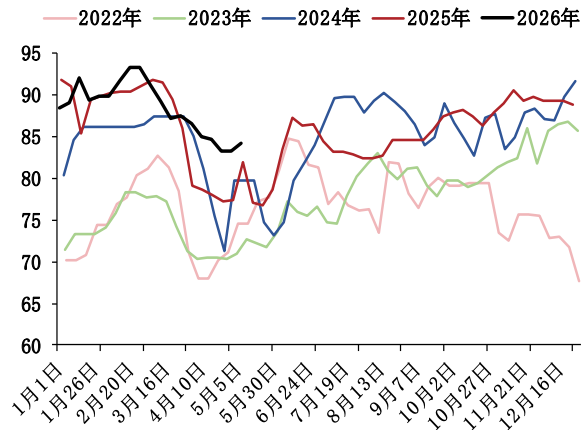
数据来源：钢联、五矿期货研究中心

图 108：PX 亚洲开工率（%）



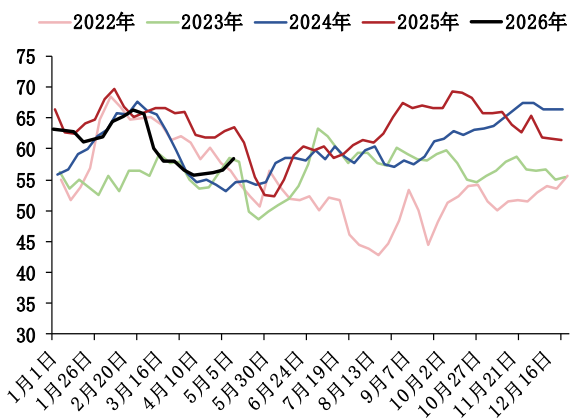
数据来源：钢联、五矿期货研究中心

图 109：PX 中国开工率（%）



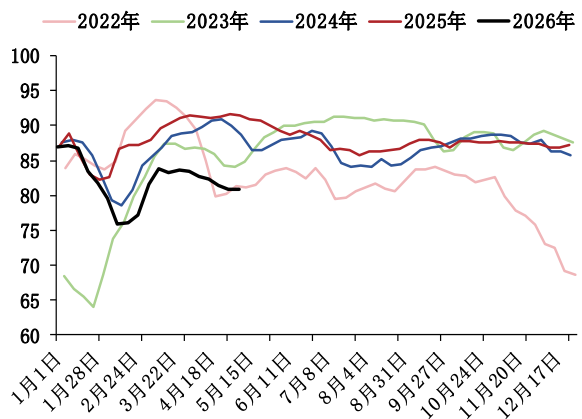
数据来源：钢联、五矿期货研究中心

图 110：MEG 开工率（%）



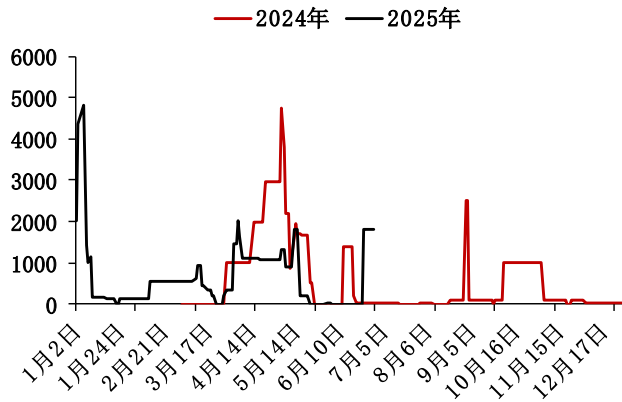
数据来源：钢联、五矿期货研究中心

图 111：聚酯开工率（%）



数据来源：钢联、五矿期货研究中心

图 112: PX 仓单数量 (张)



数据来源: WIND、五矿期货研究中心

图 113: PTA 仓单数量 (张)



数据来源: WIND、五矿期货研究中心

图 114: MEG 仓单数量 (手)



数据来源: WIND、五矿期货研究中心

免责声明

五矿期货有限公司是经中国证监会批准设立的期货经营机构，已具备有**商品期货经纪、金融期货经纪、资产管理、期货交易咨询**等业务资格。

本刊所有信息均建立在可靠的资料来源基础上。我们力求能为您提供精确的数据，客观的分析和全面的观点。但我们必须声明，对所有信息可能导致的任何损失概不负责。

本报告并不提供量身定制的交易建议。报告的撰写并未虑及读者的具体财务状况及目标。五矿期货研究团队建议交易者应独立评估特定的交易和战略，并鼓励交易者征求专业财务顾问的意见。具体的交易或战略是否恰当取决于交易者自身的状况和目标。文中所提及的任何观点都仅供参考，不构成买卖建议。

版权声明：本报告版权为五矿期货有限公司所有。本刊所含文字、数据和图表未经五矿期货有限公司书面许可，任何人不得以电子、机械、影印、录音或其它任何形式复制、传播或存储于任何检索系统。未经许可，复制本刊任何内容皆属违反版权法行为，可能将受到法律起诉，并承担与之相关的所有损失赔偿和法律费用。

研究报告不代表公司观点，仅供交流使用，不构成任何投资建议。

公司总部

深圳市南山区滨海大道 3165 号五矿金融大厦 13-16 层

电话：400-888-5398

网址：www.wkqh.cn