

王俊

宏观金融组

从业资格号：F0273729

交易咨询号：Z0002942

电话：028-86133280

邮箱：wangja@wkqh.cn

贵金属

【行情资讯】

沪金跌 3.37%，报 898.94 元/克，沪银跌 1.08%，报 15604.00 元/千克；COMEX 金跌 4.49%，报 4094.10 美元/盎司，COMEX 银跌 2.67%，报 63.50 元/盎司；美国 10 年期国债收益率报 4.55%，美元指数报 100.08；

- 1) 2026 年 5 月美国 CPI 同比录得 4.2%，核心 CPI 同比录得 2.9%，两项数据均与市场预期一致，且均创下近年来新高，美国整体，通胀中枢上移。其中能源项仍是本轮通胀上行的核心因素，输入性通胀压力持续释放。此外，而在服务端通胀粘性的影响下，商品端价格回落对于通胀所带来的对冲效果有限，核心通胀同步上行。
- 2) 美军对伊朗境内电厂、桥梁、防空系统、雷达以及无人机指挥控制单元等多个目标发起打击，伊朗多地防空系统启动。据以媒报道，现阶段以色列暂未参与美对伊的打击行动。

【策略观点】

周三，受中东地缘局势升级影响，能源价格走高推升通胀预期，贵金属价格承压下行。就当晚公布的美国通胀数据而言，5 月 CPI 及核心 CPI 数据同比仍保持上升态势，整体符合市场预期，主要通胀压力仍集中在能源项。商品分项环比回落反映当前通胀传导有限，一定程度上缓解了市场对于美联储的鹰派预期。但油价、食品、电力及服务项的上涨仍然为美国居民消费带来压力。结合此前超预期走强的非农数据来看，6 月 FOMC 会议大概率保持政策利率不变，需重点关注沃什的发言表态。当前策略上建议短期看空，注意控制仓位，沪金主力合约参考运行区间 850-950 元/克，沪银主力合约参考运行区间 15000-17000 元/千克。

图 1：金银重点数据汇总

| 金银重点数据汇总 | | 单位 | 2026-06-10 | 2026-06-09 | 日度变化 | 日度涨跌幅 | 近一年历史分位数 | |
|----------|--------------------|--------------------|-------------|------------|------------|---------|----------|--------|
| 黄金 | | COMEX报告区间为: | 2026-06-09 | 2026-06-08 | | | | |
| COMEX黄金 | 收盘价 (活跃合约) | 美元/盎司 | 4284.80 | 4353.80 | 下跌 | -1.58% | 50.39% | |
| | 成交量 | 万手 | 13.39 | 13.98 | 下跌 | -4.21% | 21.82% | |
| | 持仓量 (CFTC最新报告期: 周) | 万手 | 32.61 | 35.35 | 下跌 | -7.76% | 1.88% | |
| | 库存 | 吨 | 880 | 878 | 上涨 | 0.32% | 3.17% | |
| LBMA黄金 | 收盘价 (活跃合约) | 美元/盎司 | 4327.65 | 4320.60 | 上涨 | 0.16% | 54.29% | |
| | 收盘价 (活跃合约) | 元/克 | 919.32 | 947.04 | 下跌 | -2.93% | 38.15% | |
| | 成交量 | 万手 | 43.74 | 23.66 | 上涨 | 84.83% | 69.47% | |
| | 持仓量 | 万手 | 28.85 | 28.61 | 上涨 | 0.83% | 4.41% | |
| SHFE黄金 | 库存 | 吨 | 111.66 | 111.66 | 持平 | 0.00% | 93.97% | |
| | 沉淀资金 | 亿元 | 424.37 | 433.58 | 流出 | -2.13% | 0.40% | |
| | 收盘价 | 多付空 | 915.49 | 944.04 | 下跌 | -3.02% | 36.94% | |
| | 成交量 | 吨 | 60.13 | 22.92 | 上涨 | 162.30% | 72.28% | |
| AuT+D | 持仓量 | 吨 | 227.67 | 226.75 | 上涨 | 0.41% | 58.63% | |
| | 白银 | | COMEX报告区间为: | 2026-06-09 | 2026-06-08 | | | |
| | COMEX白银 | 收盘价 (活跃合约) | 美元/盎司 | 65.46 | 68.33 | 下跌 | -4.19% | 53.72% |
| | | 持仓量 (CFTC最新报告期: 周) | 万手 | 10.28 | 10.17 | 上涨 | 1.05% | 1.36% |
| 库存 | | 吨 | 9933 | 9916 | 上涨 | 0.17% | 15.07% | |
| LBMA白银 | 收盘价 (活跃合约) | 美元/盎司 | 68.60 | 67.13 | 上涨 | 2.20% | 56.64% | |
| | 收盘价 (活跃合约) | 元/千克 | 15,622.00 | 16,458.00 | 下跌 | -5.08% | 55.82% | |
| | 成交量 | 万手 | 175.06 | 97.64 | 上涨 | 79.28% | 69.87% | |
| SHFE白银 | 持仓量 | 万手 | 50.49 | 49.95 | 上涨 | 1.08% | 24.49% | |
| | 库存 | 吨 | 916.38 | 929.47 | 下跌 | -1.41% | 55.82% | |
| | 沉淀资金 | 亿元 | 212.96 | 221.95 | 下跌 | -4.05% | 19.26% | |
| | 收盘价 | 多付空 | 15,503.00 | 16,401.00 | 流出 | -5.48% | 55.82% | |
| AgT+D | 成交量 | 吨 | 551.30 | 232.71 | 上涨 | 136.91% | 59.03% | |
| | 持仓量 | 吨 | 3023.754 | 3015.554 | 上涨 | 0.27% | 30.52% | |

数据来源：WIND、五矿期货研究中心

图 2：COMEX 黄金价格（美元/盎司）与美元指数



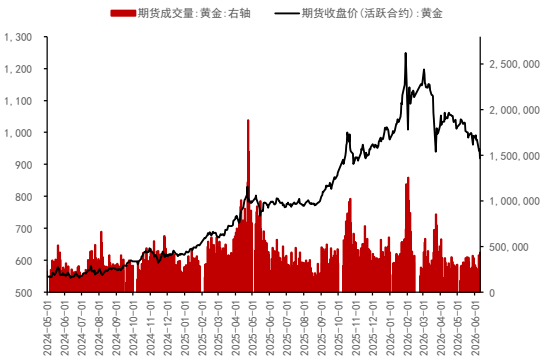
数据来源：WIND、五矿期货研究中心

图 3：COMEX 黄金价格（美元/盎司）与实际利率（%）



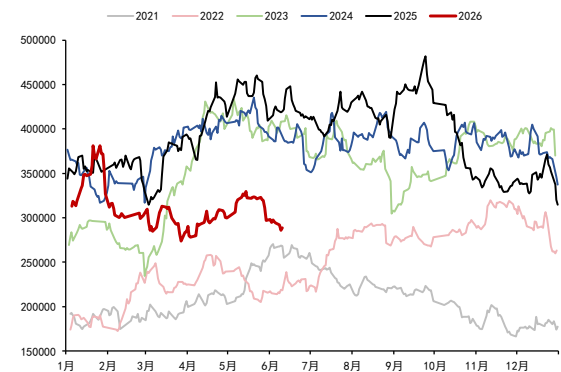
数据来源：WIND、五矿期货研究中心

图 4：上期所黄金价格（元/克）与成交量（手:右轴）



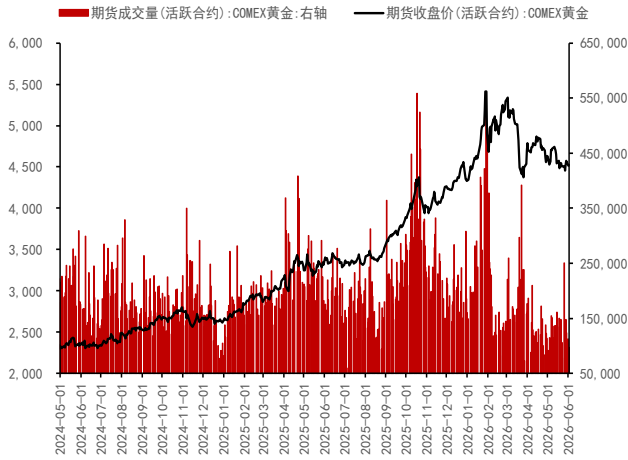
数据来源：WIND、五矿期货研究中心

图 5：上期所黄金总持仓量（手）



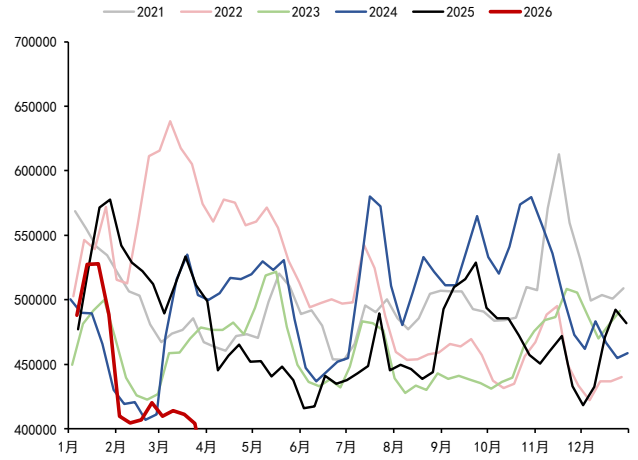
数据来源：WIND、五矿期货研究中心

图 6: COMEX 黄金价格 (美元/盎司) 与成交量 (手: 右轴)



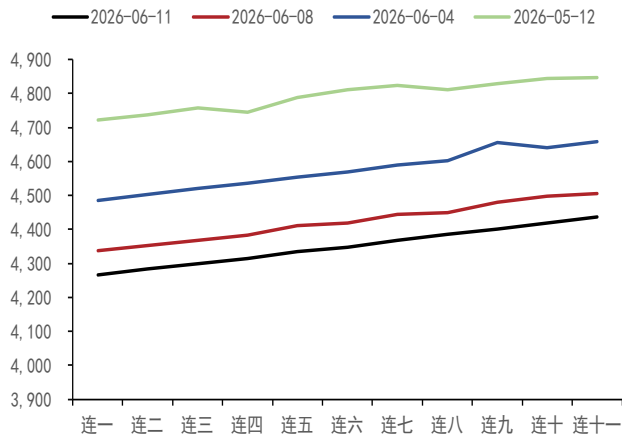
数据来源: WIND、五矿期货研究中心

图 7: COMEX 黄金总持仓量 (CFTC 最新报告期:手)



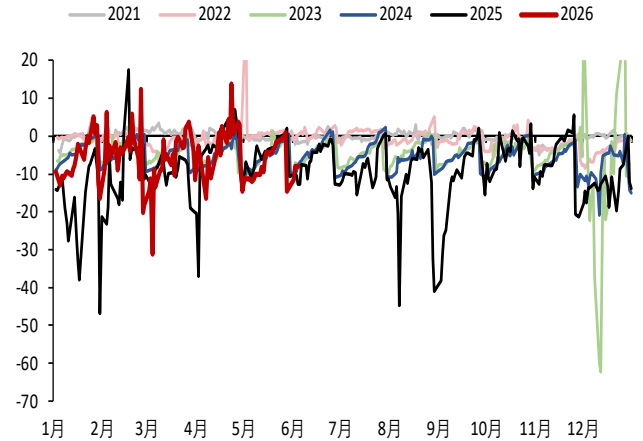
数据来源: WIND、五矿期货研究中心

图 8: COMEX 黄金近远月结构 (美元/盎司)



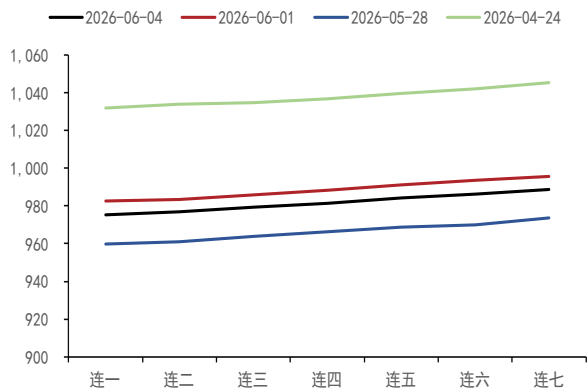
数据来源: WIND、五矿期货研究中心

图 9: 伦敦金现 - COMEX 黄金连一 (美元/盎司)



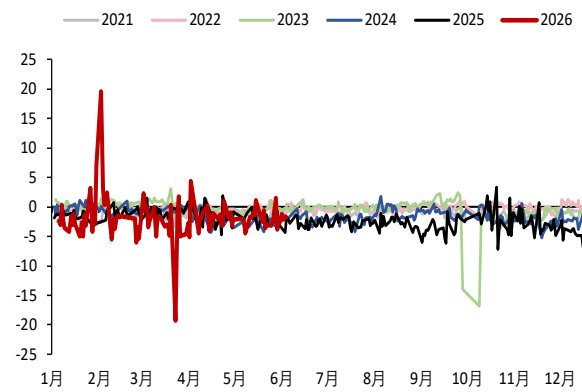
数据来源: WIND、五矿期货研究中心

图 10: 沪金近远月结构 (元/克)



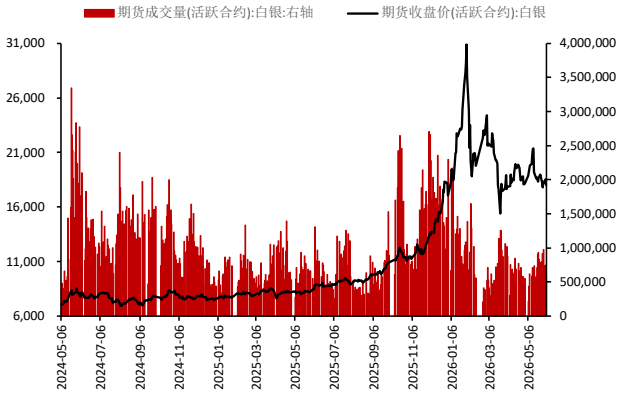
数据来源: WIND、五矿期货研究中心

图 11: AU (T+D) - 沪金连一 (元/克)



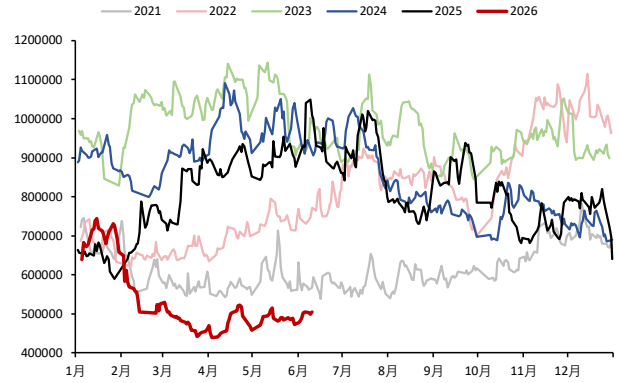
数据来源: WIND、五矿期货研究中心

图 12: 沪银价格 (元/克) 及成交量 (手: 右轴)



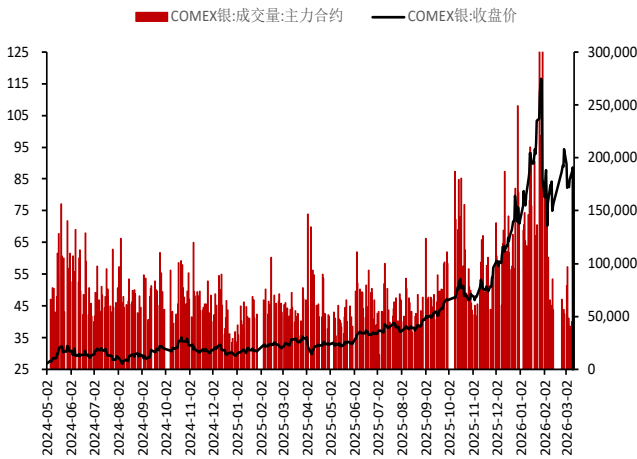
数据来源: WIND、五矿期货研究中心

图 13: 沪银总持仓 (手)



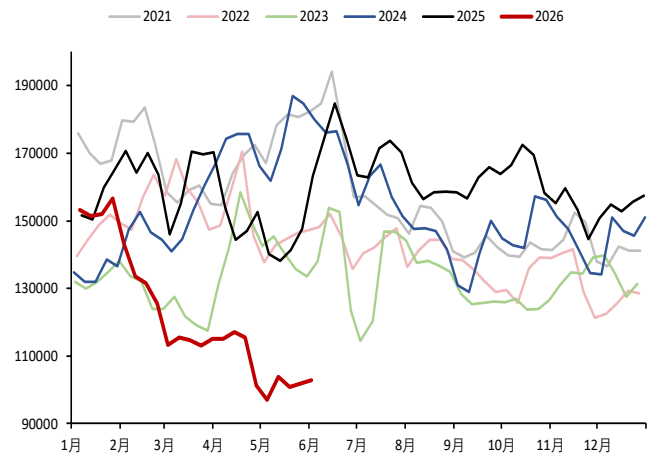
数据来源: WIND、五矿期货研究中心

图 14: COMEX 白银价格 (美元/盎司)



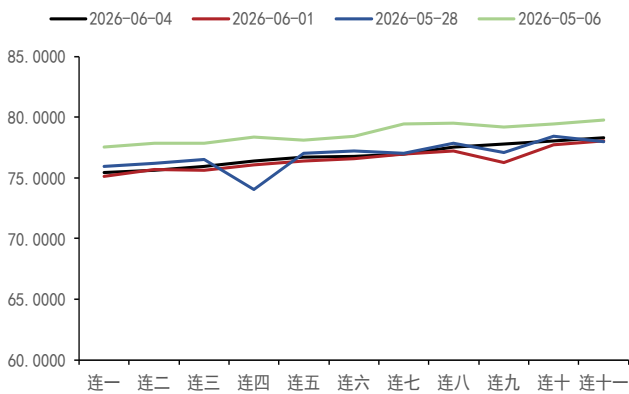
数据来源: WIND、五矿期货研究中心

图 15: COMEX 白银总持仓 (手)



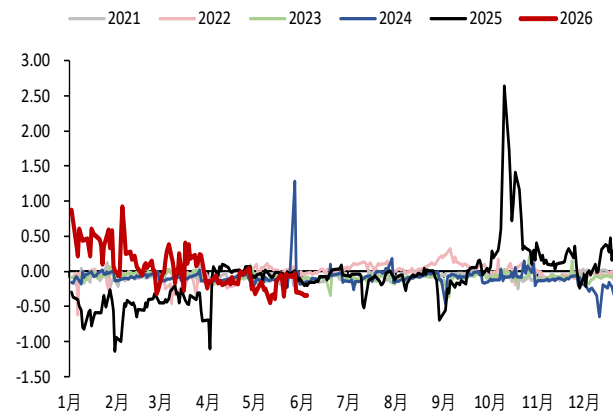
数据来源: WIND、五矿期货研究中心

图 16: COMEX 白银近远月结构 (美元/盎司)



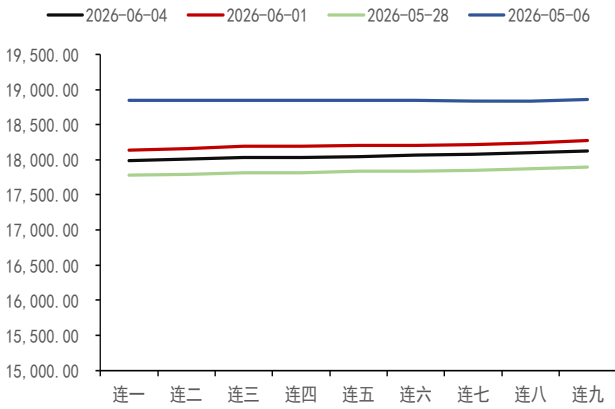
数据来源: WIND、五矿期货研究中心

图 17: 伦敦银 - COMEX 白银连一 (美元/盎司)



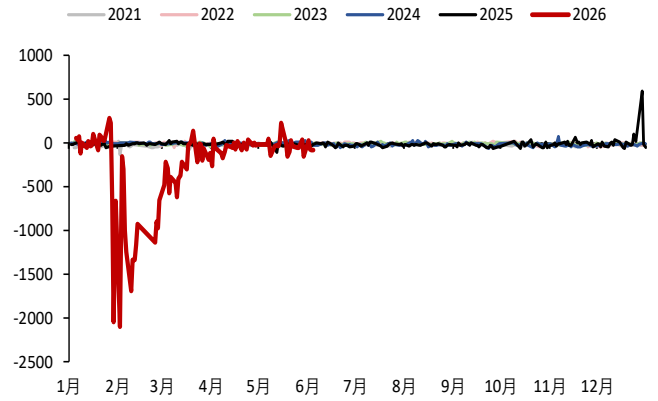
数据来源: WIND、五矿期货研究中心

图 18: 沪银近远月结构 (元/千克)



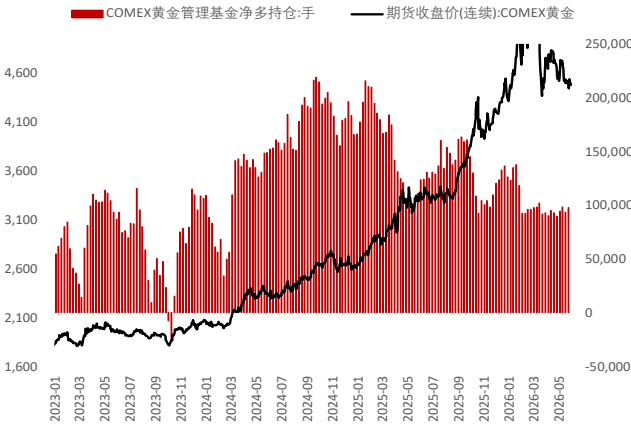
数据来源: WIND、五矿期货研究中心

图 19: Ag (T+D) - 沪银连一 (元/千克)



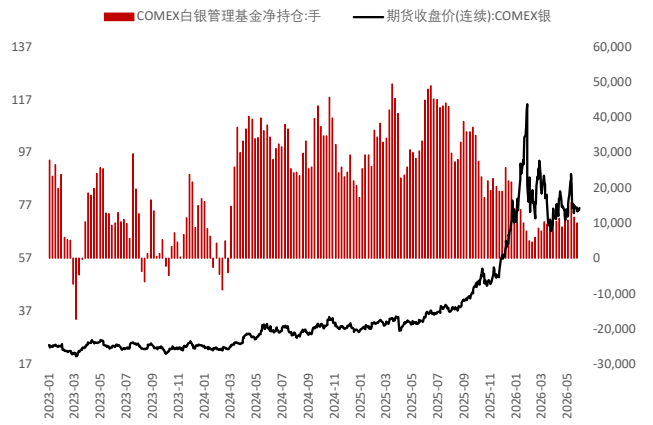
数据来源: WIND、五矿期货研究中心

图 20: COMEX 黄金管理基金净持仓 (手, 美元/盎司)



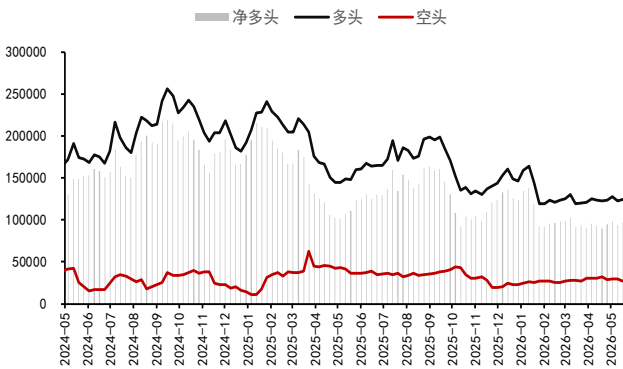
数据来源: WIND、五矿期货研究中心

图 21: COMEX 白银管理基金净持仓 (手, 美元/盎司)



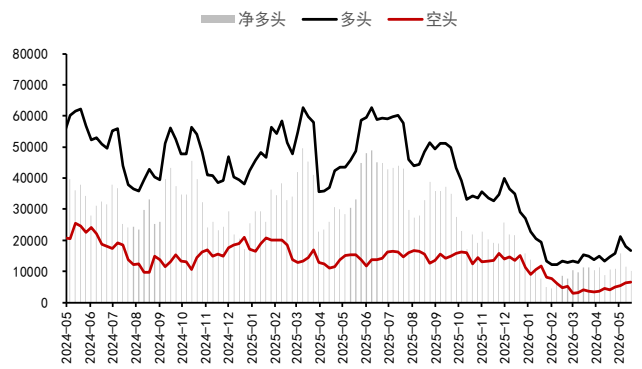
数据来源: WIND、五矿期货研究中心

图 22: COMEX 黄金管理基持仓 (手)



数据来源: WIND、五矿期货研究中心

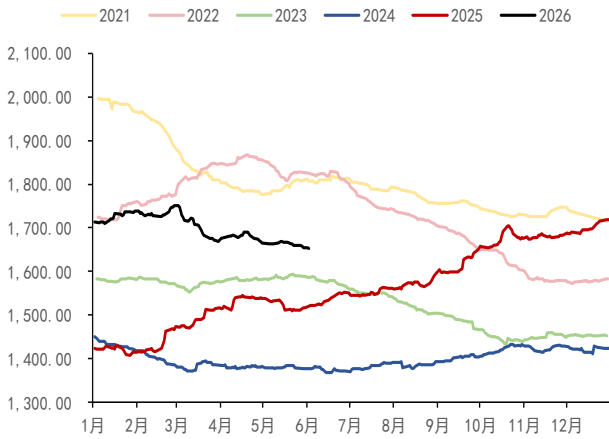
图 23: COMEX 黄金管理基持仓 (手)



数据来源: WIND、五矿期货研究中心

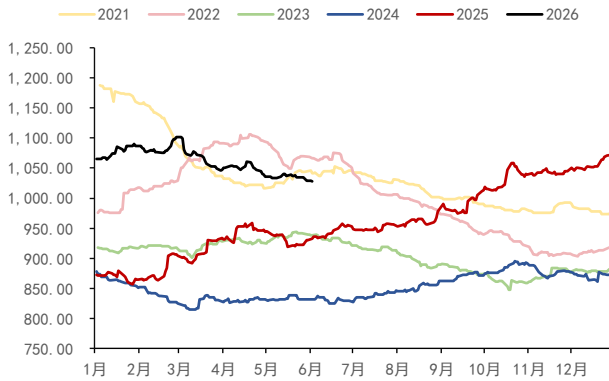
图 24: 黄金 ETF 总持仓 (吨)

图 25: 白银 ETF 总持仓 (吨)

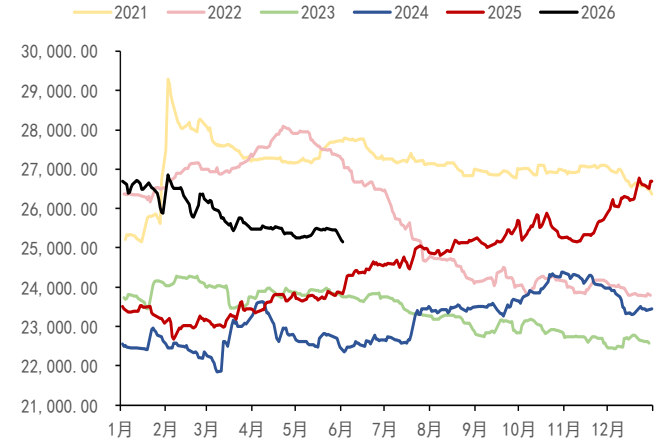


数据来源：WIND、五矿期货研究中心

图 24：SPDR 黄金持仓量（吨）

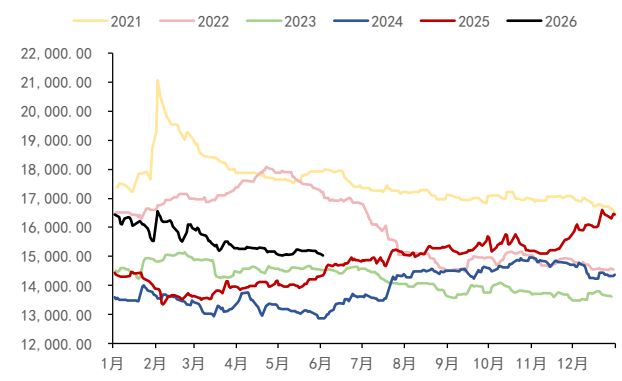


数据来源：WIND、五矿期货研究中心



数据来源：WIND、五矿期货研究中心

图 25：SLV 白银持仓量（吨）



数据来源：WIND、五矿期货研究中心

图 26：主要金银ETF持仓

| 金银ETF持仓情况 | | | 2026-06-02 | 2026-06-01 | 日度变化 | 日度涨跌幅 | 近一年历史分位数 |
|------------|------|-----|------------|------------|------|---------|----------|
| 黄金 | | | | | | | |
| SPDR美国 | 收市价 | 美元 | 411.95 | 411.26 | 上涨 | 0.17% | 61.71% |
| | 持有量 | 吨 | 1028.00 | 1028.86 | 下跌 | -0.08% | 38.67% |
| | 沉淀资金 | 亿美元 | 1488.03 | 1471.24 | 上涨 | 1.14% | 58.98% |
| | 成交量 | 万份 | 382.39 | 615.89 | 下跌 | -37.91% | 2.73% |
| iShare美国 | 持有量 | 吨 | 478.36 | 478.47 | 下跌 | -0.02% | 38.46% |
| GBS英国 | 持有量 | 吨 | 29.98 | 30.07 | 下跌 | -0.29% | 4.23% |
| PHAU英国 | 持有量 | 吨 | 51.68 | 51.65 | 上涨 | 0.06% | 5.38% |
| GOLD英国 | 持有量 | 吨 | 29.57 | 29.61 | 下跌 | -0.13% | 60.68% |
| SGBS瑞士 | 持有量 | 吨 | 35.49 | 35.49 | 下跌 | 0.00% | 30.38% |
| 白银 | | | | | | | |
| SLV美国 | 收市价 | 美元 | 67.99 | 67.67 | 上涨 | 0.47% | 68.11% |
| | 持有量 | 吨 | 15036.17 | 15080.70 | 下跌 | -0.30% | 16.92% |
| | 沉淀资金 | 亿美元 | 368.65 | 366.65 | 上涨 | 0.54% | 67.32% |
| | 成交量 | 万份 | 1138.59 | 1653.15 | 下跌 | -31.13% | 6.69% |
| ETPMAG澳大利亚 | 持有量 | 吨 | 484.30 | 481.73 | 上涨 | 0.53% | 89.56% |
| PSLV加拿大 | 持有量 | 吨 | 6706.10 | 6706.10 | 持平 | 0.00% | 74.17% |
| CEF加拿大 | 持有量 | 吨 | 1488.28 | 1488.28 | 持平 | 0.00% | 4.39% |

数据来源：WIND、五矿期货研究中心

免责声明

五矿期货有限公司是经中国证监会批准设立的期货经营机构，已具备有**商品期货经纪、金融期货经纪、资产管理、期货交易咨询**等业务资格。

本刊所有信息均建立在可靠的资料来源基础上。我们力求能为您提供精确的数据，客观的分析和全面的观点。但我们必须声明，对所有信息可能导致的任何损失概不负责。

本报告并不提供量身定制的交易建议。报告的撰写并未虑及读者的具体财务状况及目标。五矿期货研究团队建议交易者应独立评估特定的交易和战略，并鼓励交易者征求专业财务顾问的意见。具体的交易或战略是否恰当取决于交易者自身的状况和目标。文中所提及的任何观点都仅供参考，不构成买卖建议。

版权声明：本报告版权为五矿期货有限公司所有。本刊所含文字、数据和图表未经五矿期货有限公司书面许可，任何人不得以电子、机械、影印、录音或其它任何形式复制、传播或存储于任何检索系统。未经许可，复制本刊任何内容皆属违反版权法行为，可能将受到法律起诉，并承担与之相关的所有损失赔偿和法律费用。

研究报告不代表公司观点，仅供交流使用，不构成任何投资建议。

公司总部

深圳市南山区滨海大道3165号五矿金融大厦13-16层

电话：400-888-5398

网址：www.wkqh.cn