



五矿期货有限公司
MINMETALS FUTURES CO.,LTD

能源化工日报

2026-01-14

能源化工组

张正华

橡胶分析师

从业资格号: F270766

交易咨询号: Z0003000

☎ 0755-233753333

✉ zhangzh@wkqh.cn

徐绍祖

聚烯烃分析师

从业资格号: F03115061

交易咨询号: Z0022675

☎ 18665881888

✉ xushaozu@wkqh.cn

马桂炎(联系人)

聚酯分析师

从业资格号: F03136381

☎ 13923915659

✉ magy@wkqh.cn

严梓桑(联系人)

油品分析师

从业资格号: F03149203

☎ 15805136842

✉ yanzs@wkqh.cn

原油

2026/01/14 原油

【行情资讯】

INE 主力原油期货收涨 9.90 元/桶, 涨幅 2.27%, 报 445.60 元/桶; 相关成品油主力期货高硫燃料油收涨 13.00 元/吨, 涨幅 0.53%, 报 2461.00 元/吨; 低硫燃料油收涨 50.00 元/吨, 涨幅 1.66%, 报 3066.00 元/吨。

中国原油周度数据出炉, 原油到港库存累库 5.70 百万桶至 210.81 百万桶, 环比累库 2.78%; 汽油商业库存累库 1.85 百万桶至 91.47 百万桶, 环比累库 2.06%; 柴油商业库存累库 1.00 百万桶至 93.56 百万桶, 环比累库 1.08%; 总成品油商业库存累库 2.85 百万桶至 185.03 百万桶, 环比累库 1.57%。

【策略观点】

我们认为此次拉美地缘并不对整体油价构成足够利多, 但重油估值将明显抬升, 因而上调重质油品估值至多配, 预计沥青或燃油裂差或具备向上动能。

甲醇

2026/1/14 甲醇

【行情资讯】

区域现货涨跌: 江苏变动 10 元/吨, 鲁南变动 20 元/吨, 河南变动-15 元/吨, 河北变动 0 元/吨, 内蒙变动 5 元/吨。

主力期货涨跌: 主力合约变动(4.00)元/吨, 报 2263 元/吨, MTO 利润变动 61 元。

【策略观点】

我们认为当前估值较低, 且甲醇来年轻局边际转好, 向下空间已然有限。虽然短期利空压力仍在, 但我们认为伊朗近期的地缘不稳定性已带来一定地缘预期, 因而具备逢低做多可行性。

尿素

2026/1/14 尿素

【行情资讯】

区域现货涨跌: 山东变动-20 元/吨, 河南变动-10 元/吨, 河北变动-10 元/吨, 湖北变动 0 元/吨, 江苏变动-20 元/吨, 山西变动 0 元/吨, 东北变动 0 元/吨, 总体基差报-44 元/吨。

主力期货涨跌: 主力合约变动-9 元/吨, 报 1774 元/吨。

【策略观点】

我们认为当前内外价差的情况已经打开进口窗口, 叠加 1 月末开工回暖的预期, 尿素的基本面利空预期即将来临, 因而逢高止盈。

橡胶

2026/01/14 橡胶

【行情资讯】

胶价震荡整理。

多空讲述不同的故事。涨因季节性预期、需求预期看多，跌因需求偏弱。

天然橡胶 RU 多头认为东南亚橡胶林现状可能橡胶增产有限；橡胶的季节性通常在下半年转涨；中国的需求预期转好等。

天然橡胶空头认为宏观预期不确定。供应增加，需求处于季节性淡季。

行业如何？

轮胎开工率边际小幅波动。截至 2026 年 1 月 8 日，山东轮胎企业全钢胎开工负荷为 60.54%，较上周走高 0.60 个百分点，较去年同期走低 1.60 个百分点。全钢轮胎厂库存压力增加。国内轮胎企业半钢胎开工负荷为 68.00%，较上周走低 1.73 个百分点，较去年同期走低 10.65 个百分点。

截至 2026 年 1 月 4 日，中国天然橡胶社会库存 123.2 万吨，环比增加 3.1 万吨，增幅 2.5%。中国深色胶社会总库存为 81.5 万吨，增 3%。中国浅色胶社会总库存为 41.7 万吨，环比增 1.3%。青岛天然橡胶库存 54.43（+2.49）万吨。

现货方面：

泰标混合胶 15000（-100）元。STR20 报 1900（-10）美元。STR20 混合 1900（-10）美元。江浙丁二烯 9250（+50）元。华北顺丁 11450（+50）元。

【策略观点】

橡胶的季节性偏弱。目前中性思路，如果 RU2605 跌破 16000 则转短空思路。买 NR 主力空 RU2609 建议部分建仓。

PVC

2026/01/14 PVC

【行情资讯】

PVC05 合约下跌 52 元，报 4888 元，常州 SG-5 现货价 4670（+50）元/吨，基差-218（+102）元/吨，5-9 价差-121（-11）元/吨。成本端电石乌海报价 2400（0）元/吨，兰炭中料价格 820（0）元/吨，乙烯 730（0）美元/吨，烧碱现货 674（-14）元/吨；PVC 整体开工率 79.7%，环比上升 1%；其中电石法 79.7%，环比上升 1.4%；乙烯法 79.6%，环比上升 0.3%。需求端整体下游开工 44%，环比上升 0.1%。厂内库存 32.8 万吨（+1.9），社会库存 111.4 万吨（+3.7）。

【策略观点】

基本上企业综合利润位于中性偏低水平，但供给端减产偏少，产量位于历史高位，下游方面内需逐渐步入淡季，需求承压，出口方面印度 BIS 政策撤销并预期不实施反倾销税率，但也存在淡季压力。成本端电石反弹，烧碱偏弱。整体而言，国内供强需弱的现实下，国内需求偏差，难以扭转供给过剩的格局，基本面较差，短期电价预期在成本端支撑 PVC，中期在行业实质性大幅减产前仍然以逢高空配的思路为主。

纯苯 & 苯乙烯

2026/01/14 纯苯&苯乙烯

【行情资讯】

基本面方面，成本端华东纯苯 5440 元/吨，下跌 5 元/吨；纯苯活跃合约收盘价 5584 元/吨，下跌 5 元/吨；纯苯基差-144 元/吨，缩小 16 元/吨；期现端苯乙烯现货 7200 元/吨，上涨 250 元/吨；苯乙烯活跃合约收盘价 7028 元/吨，下跌 46 元/吨；基差 172 元/吨，走强 296 元/吨；BZN 价差 124 元/吨，上涨 0.25 元/吨；EB 非一体化装置利润 43.9 元/吨，上涨 13.95 元/吨；EB 连 1-连 2 价差 69 元/吨，缩小 19 元/吨；供应端上游开工率 70.92%，上涨 0.22 %；江苏港口库存 13.23 万吨，去库 0.65 万吨；需求端三 S 加权开工率 40.90 %，上涨 0.11 %；PS 开工率 58.90 %，下降 1.50 %，EPS 开工率 46.72 %，上涨 3.07 %，ABS 开工率 69.80 %，下降 0.10 %。

【策略观点】

纯苯现货价格下跌，期货价格下跌，基差缩小。苯乙烯现货价格上涨，期货价格下跌，基差走强。分析如下：目前苯乙烯非一体化利润中性偏低，估值向上修复空间较大。成本端纯苯开工中性震荡，供应量依然偏宽。供应端乙苯脱氢利润上涨，苯乙烯开工持续上行。苯乙烯港口库存持续大幅去库；季节性淡季，需求端三 S 整体开工率震荡上涨。纯苯港口库存持续累库，苯乙烯港口库存持续去化，截止一季度前可做多苯乙烯非一体化利润。

聚乙烯

2026/1/14 聚乙烯

【行情资讯】

基本面看主力合约收盘价 6766 元/吨，上涨 29 元/吨，现货 6675 元/吨，无变动 0 元/吨，基差-91 元/吨，走弱 29 元/吨。上游开工 83.39%，环比上涨 0.04 %。周度库存方面，生产企业库存 39.54 万吨，环比累库 2.47 万吨，贸易商库存 2.93 万吨，环比累库 0.17 万吨。下游平均开工率 40.8%，环比下降 0.35 %。LL5-9 价差-36 元/吨，环比缩小 1 元/吨。

【策略观点】

期货价格上涨，分析如下：OPEC+宣布计划在 2026 年第一季度暂停产量增长，原油价格或已筑底。聚乙烯现货价格无变动，PE 估值向下空间仍存，仓单数量历史同期高位回落，对盘面压制减轻。供应端 2026 年上半年无产能投放计划，整体库存或将高位去化，对价格支撑回归；季节性淡季，需求端农膜原料库存或将见顶，整体开工率震荡下行。长期矛盾从成本端主导下跌行情转移至投产错配，逢低做多 LL5-9 价差。

2026/1/14 聚丙烯

【行情资讯】

基本面看主力合约收盘价 6545 元/吨，下跌 15 元/吨，现货 6430 元/吨，无变动 0 元/吨，基差-115 元/吨，走强 15 元/吨。上游开工 73.85%，环比下降 1.03%。周度库存方面，生产企业库存 46.77 万吨，环比去库 2.3 万吨，贸易商库存 20.47 万吨，环比累库 2.75 万吨，港口库存 7.11 万吨，环比累库 0.48 万吨。下游平均开工率 52.76%，环比下降 0.48%。LL-PP 价差

221 元/吨，环比扩大 44 元/吨。

【策略观点】

期货价格下跌，分析如下：成本端，EIA 月报预测全球石油库存将小幅去化，供应过剩幅度或将缓解。供应端 2026 年上半年无产能投放计划，压力缓解；需求端，下游开工率季节性震荡。供需双弱背景下，整体库存压力较高，短期无较突出矛盾，仓单数量历史同期高位，待明年一季度供应过剩格局转变，盘面价格或将筑底。

对二甲苯

2026/01/14 PX

【行情资讯】

PX03 合约下跌 26 元，报 7282 元，PX CFR 上涨 2 美元，报 899 美元，按人民币中间价折算基差-18 元（+42），3-5 价差-38 元（-12）。PX 负荷上看，中国负荷 90.9%，环比上升 0.3%；亚洲负荷 81.2%，环比上升 0.3%。装置方面，国内变化不大，海外科威特一套 82 万吨装置检修，中国台湾 FCFC 负荷提升。PTA 负荷 78.2%，环比上升 0.1%，装置方面，本周变化不大。进口方面，1 月上旬韩国 PX 出口中国 14.6 万吨，同比上升 0.7 万吨。库存方面，11 月底库存 402 万吨，月环比去库 5 万吨。估值成本方面，PXN 为 339 美元（-2），韩国 PX-MX 为 144 美元（0），石脑油裂差 87 美元（-2）。

【策略观点】

目前 PX 负荷维持高位，下游 PTA 检修较多，整体负荷中枢较低，预期检修季前 PX 维持小幅累库格局。目前估值中枢大幅上升，但整体上明年与下游 PTA 供需都偏强，且 PTA 加工费的修复也使得 PXN 的空间进一步打开，中期关注跟随原油逢低做多的机会。

PTA

2026/01/14 PTA

【行情资讯】

PTA05 合约下跌 2 元，报 5140 元，华东现货下跌 40 元，报 5060 元，基差-69 元（-11），5-9 价差 52 元（+4）。PTA 负荷 78.2%，环比上升 0.1%，装置方面，本周变化不大。下游负荷 90.8%，环比持平，装置方面，三房巷 75 万吨瓶片、逸普 12 万吨瓶片、金大禹 10 万吨化纤检修，三房巷 50 万吨瓶片重启。终端加弹负荷下降 2%至 72%，织机负荷下降 3%至 56%。库存方面，1 月 9 日社会库存（除信用仓单）200.5 万吨，环比去库 2.5 万吨。估值和成本方面，PTA 现货加工费下跌 50 元，至 295 元，盘面加工费上涨 15 元，至 363 元。

【策略观点】

后续来看，供给端短期维持高检修，需求端聚酯化纤利润压力较大，且受制于淡季负荷将逐渐下降，瓶片由于库存压力和下游淡季瓶片负荷难以上升，预期短期延续去库后 PTA 进入春节累库阶段。估值方面，PTA 加工费在意外降负和较强预期下修复至正常水平，PXN 在强预期下同样大幅反弹，明年仍然有估值上升的空间，中期关注逢低做多机会，把握节奏。

乙二醇

2026/01/14 乙二醇



【行情资讯】

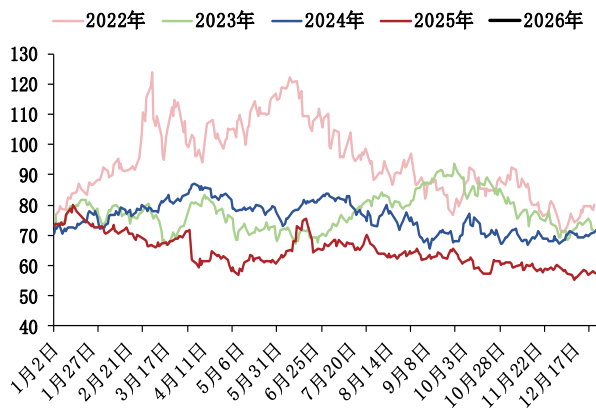
EG05 合约下跌 65 元，报 3815 元，华东现货下跌 48 元，报 3686 元，基差-147 元 (+2)，5-9 价差-118 元 (-14)。供给端，乙二醇负荷 73.9%，环比上升 0.2%，其中合成气制 78.6%，环比上升 2.8%；乙烯制负荷 71.3%，环比下降 1.2%。合成气制装置方面，内蒙古兖矿重启；油化工方面，巴斯夫即将投产；海外方面，沙特 yanpet1、伊朗 Farsa 停车。下游负荷 90.8%，环比持平，装置方面，三房巷 75 万吨瓶片、逸普 12 万吨瓶片、金大禹 10 万吨化纤检修，三房巷 50 万吨瓶片重启。终端加弹负荷下降 2%至 72%，织机负荷下降 3%至 56%。进口到港预报 14.8 万吨，华东出港 1 月 12 日 1.14 万吨。港口库存 80.2 万吨，环比累库 7.7 万吨。估值和成本上，石脑油制利润为-898 元，国内乙烯制利润-800 元，煤制利润 283 元。成本端乙烯持平至 730 美元，榆林坑口烟煤末价格回落至 520 元。

【策略观点】

产业基本面上，国外装置负荷意外检修量上升，国内检修量下降幅度仍然不足，目前整体负荷仍然偏高，进口 1 月预期回落但幅度有限，港口累库周期将延续，中期在新装置投产压力下存在进一步压利润降负的预期，供需格局需要加大减产来改善。估值目前同比中性，短期伊朗局势紧张，谨防反弹风险，中期国内没有进一步减产的情况下，预期仍然需要压缩估值。

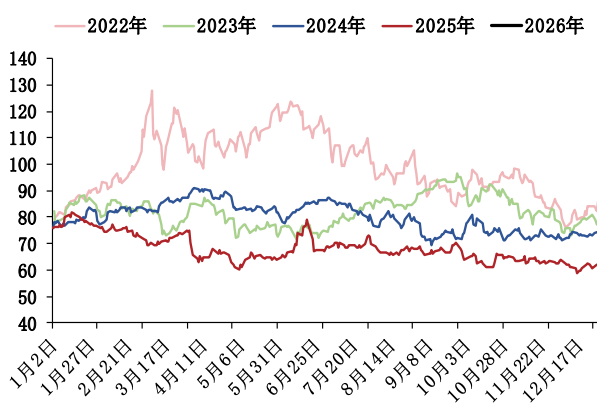
能源

图 1：WTI 原油主连（美元/桶）



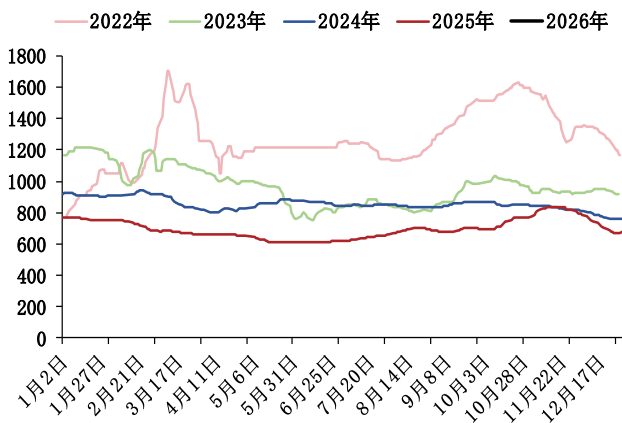
数据来源：WIND、五矿期货研究中心

图 2：Brent 原油主连（美元/桶）



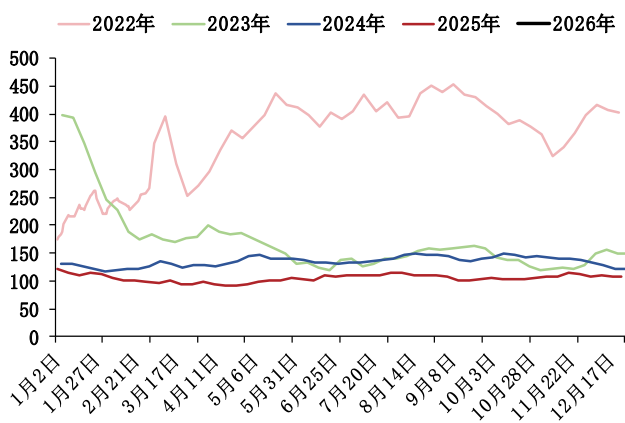
数据来源：WIND、五矿期货研究中心

图 3：秦皇岛港动力煤价格（元/吨）



数据来源：WIND、五矿期货研究中心

图 4：纽卡斯尔港煤价（美元/吨）



数据来源：WIND、五矿期货研究中心

图 5：东北亚 LNG（美元/百万英热）

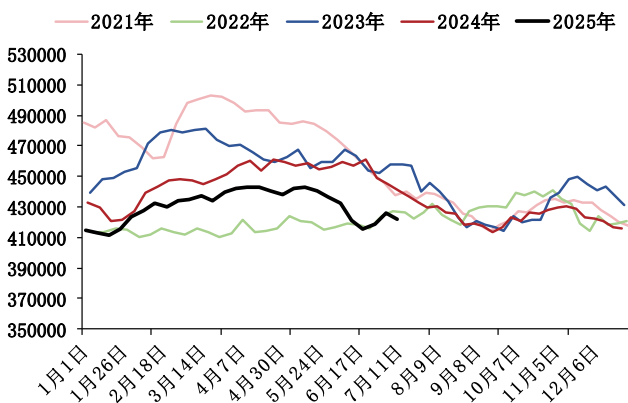
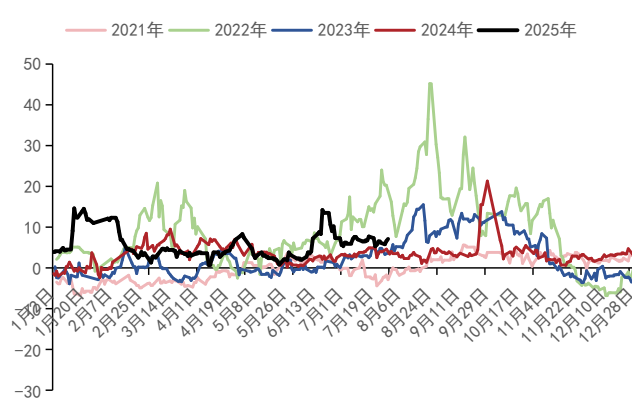
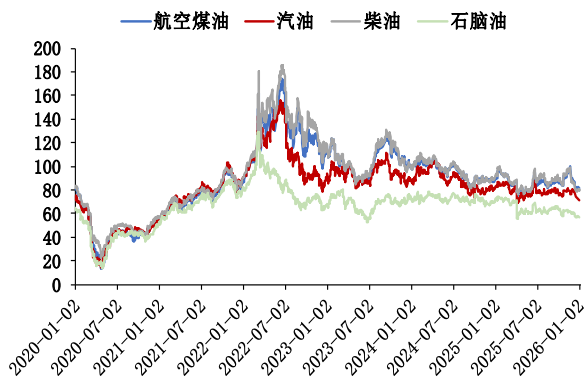


图 6：SC 原油 M1-M2 月差（元/桶）



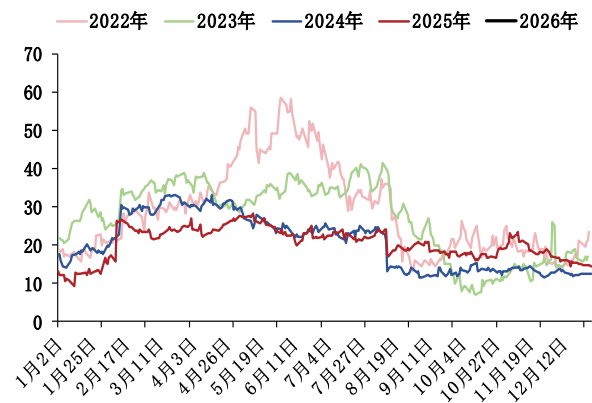
数据来源：WIND、五矿期货研究中心

图 7：成品油价格走势（美元/桶）



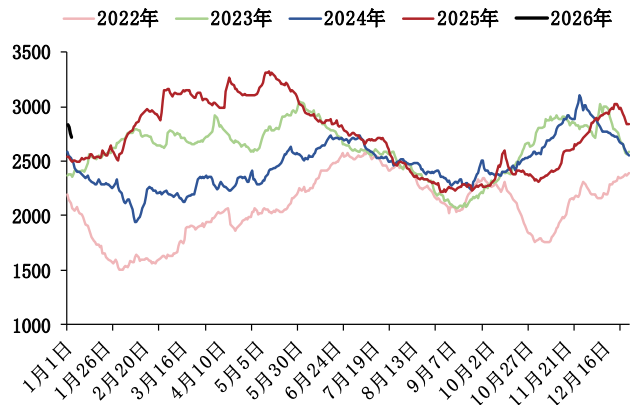
数据来源：钢联、五矿期货研究中心

图 9：美国汽油裂解价差（美元/桶）



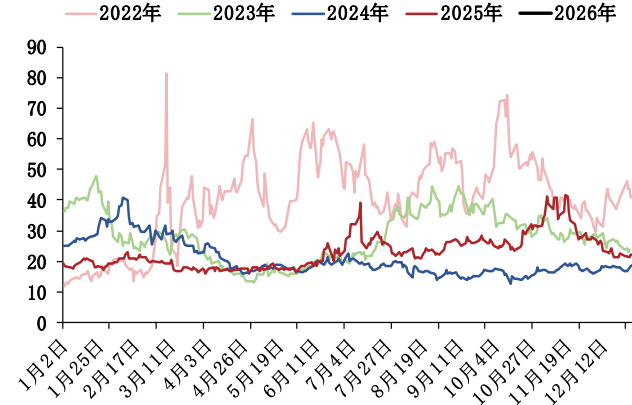
数据来源：WIND、五矿期货研究中心

图 11：环渤海九港煤炭库存（万吨）



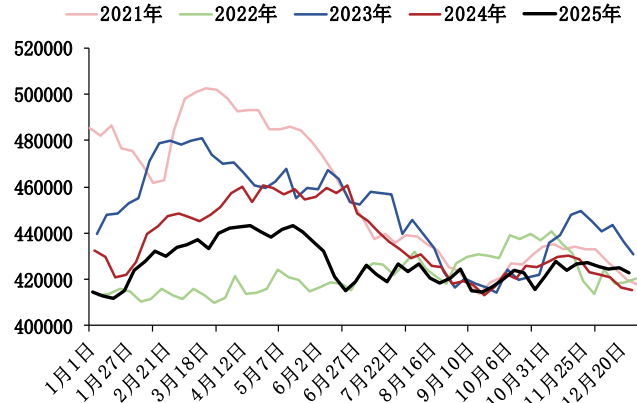
数据来源：钢联、五矿期货研究中心

图 8：欧洲柴油裂解价差（美元/桶）



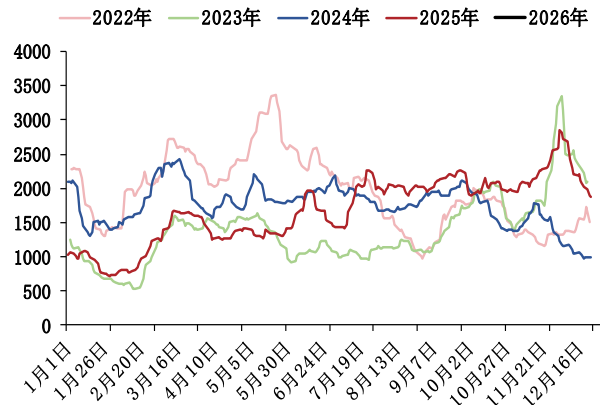
数据来源：WIND、五矿期货研究中心

图 10：美国商业原油库存（千桶）



数据来源：WIND、五矿期货研究中心

图 12：波罗的海干散货指数（BDI）

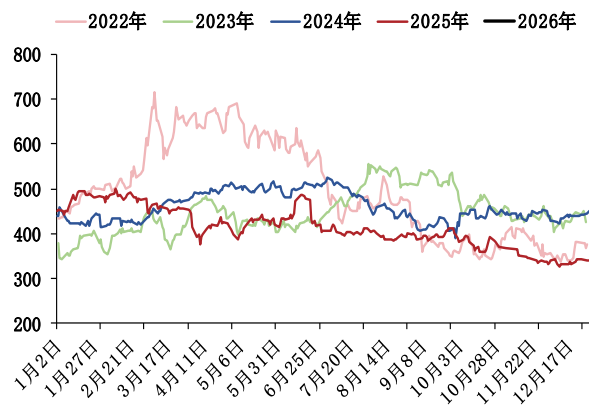


数据来源：WIND、五矿期货研究中心

数据来源：WIND、五矿期货研究中心

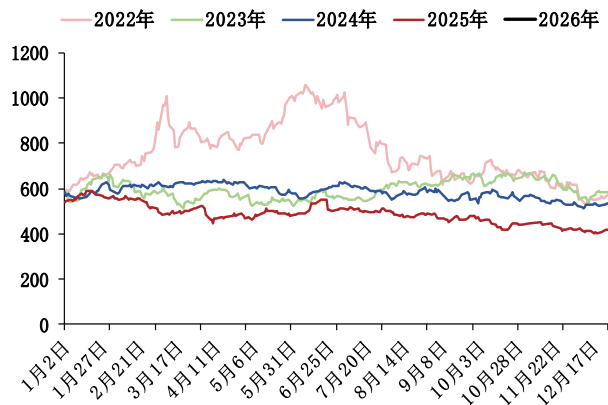
燃料油

图 13：新加坡高硫燃料油现货价格（美元/吨）



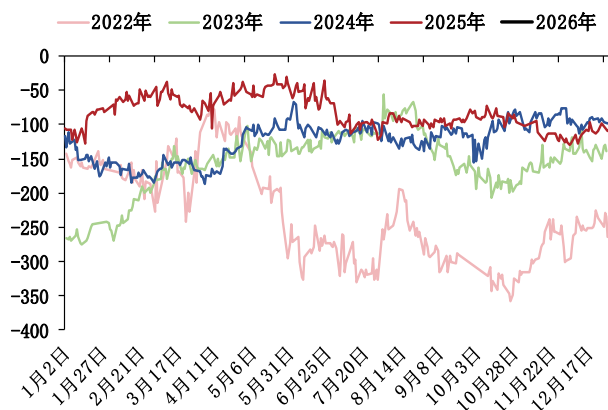
数据来源：钢联、五矿期货研究中心

图 14：新加坡低硫燃料油现货价格（美元/吨）



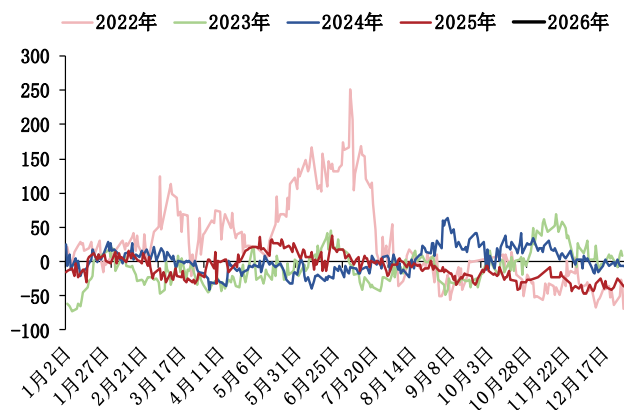
数据来源：钢联、五矿期货研究中心

图 15：高硫燃料油裂解价差（美元/吨）



数据来源：钢联、五矿期货研究中心

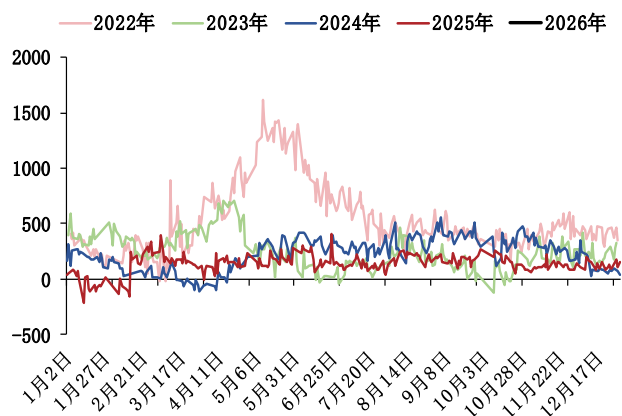
图 16：低硫燃料油裂解价差（美元/吨）



数据来源：钢联、五矿期货研究中心

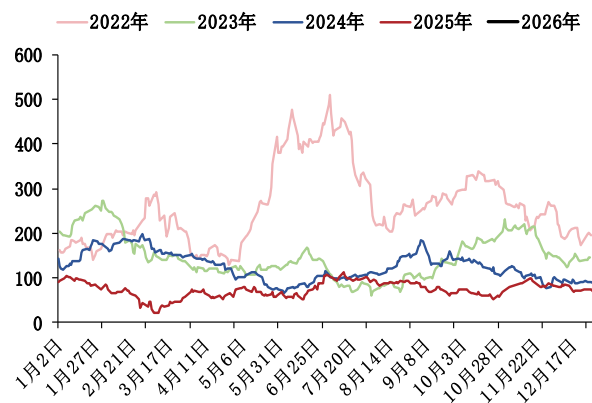
图 17：高硫燃料油基差（元/吨）

图 18：低硫燃料油基差（元/吨）



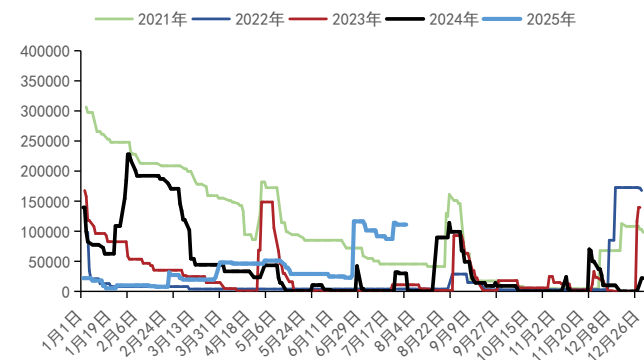
数据来源：钢联、五矿期货研究中心

图 19：新加坡高低硫价差（美元/吨）

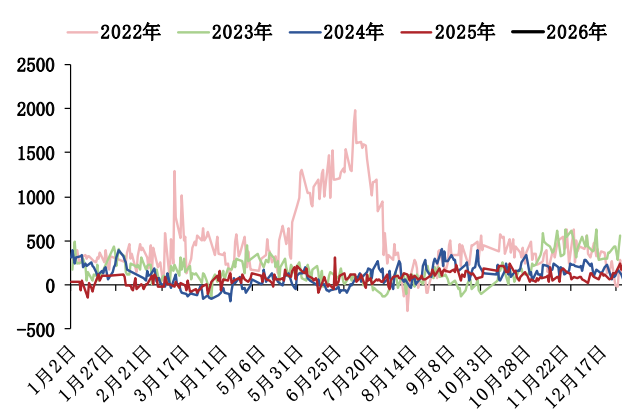


数据来源：钢联、五矿期货研究中心

图 21：高硫燃料油期货库存（吨）

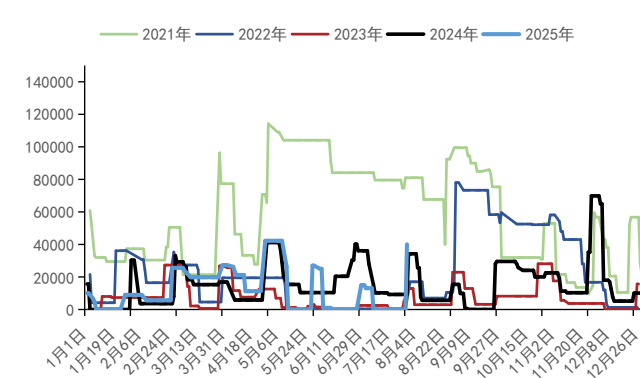


数据来源：钢联、五矿期货研究中心



数据来源：钢联、五矿期货研究中心

图 20：低硫燃料油期货库存（吨）



数据来源：钢联、五矿期货研究中心

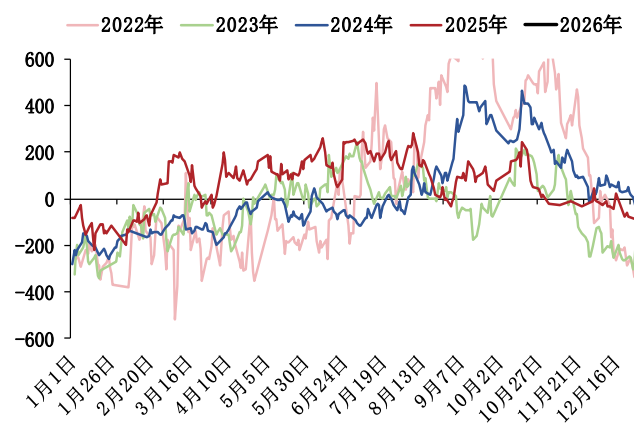
沥青

图 22：沥青市场价、主力合约收盘价（元/吨）



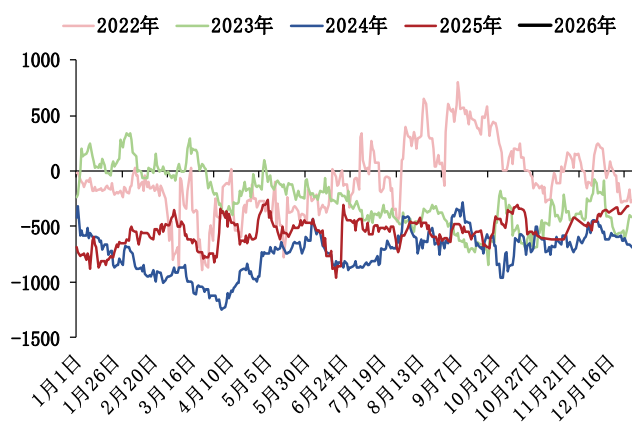
数据来源：钢联、五矿期货研究中心

图 23：沥青基差（元/吨）



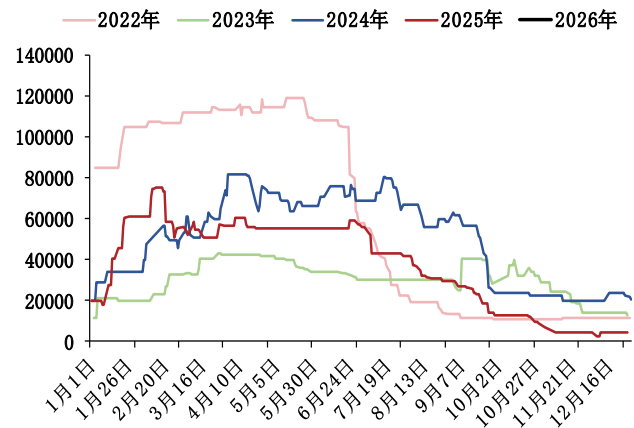
数据来源：钢联、五矿期货研究中心

图 24：山东沥青生产毛利（元/吨）



数据来源：钢联、五矿期货研究中心

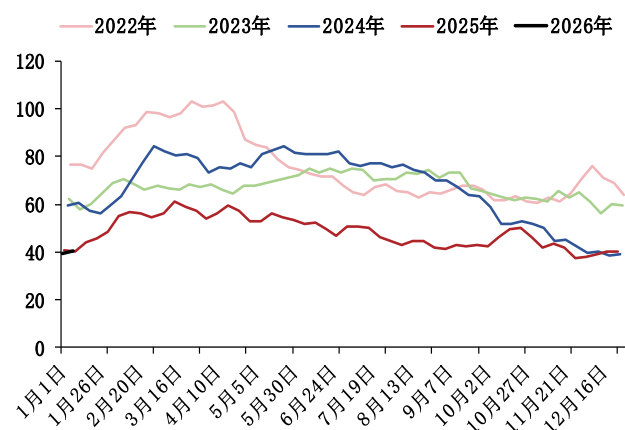
图 25：沥青期货库存（吨）



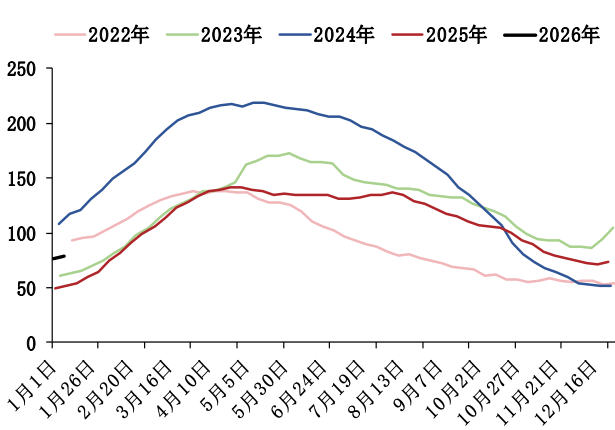
数据来源：钢联、五矿期货研究中心

图 26：沥青厂内库存（万吨）

图 27：沥青 76 家样本企业社会库存（万吨）



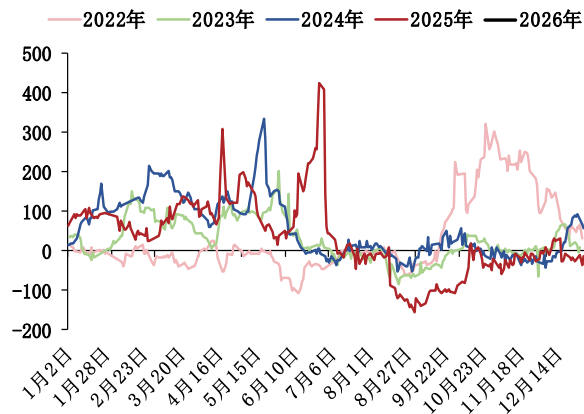
数据来源：钢联、五矿期货研究中心



数据来源：钢联、五矿期货研究中心

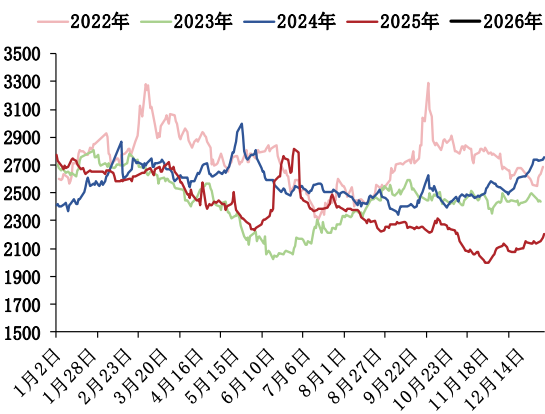
甲醇

图 28：甲醇现货基差（元/吨）



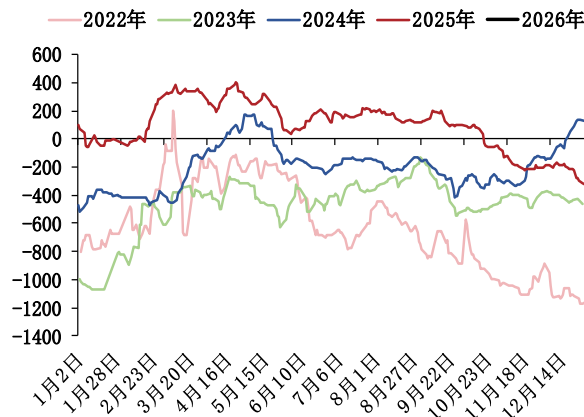
数据来源：WIND、五矿期货研究中心

图 29：甲醇江苏太仓现货价（元/吨）



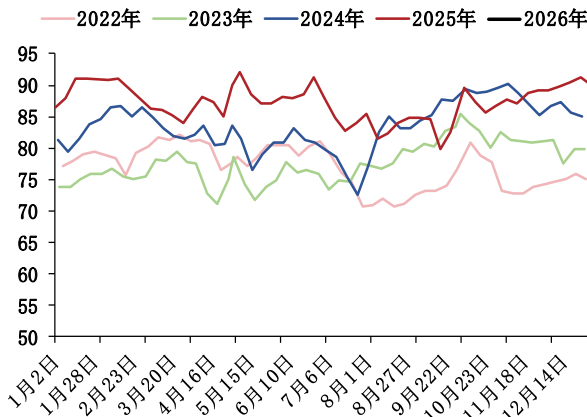
数据来源：WIND、五矿期货研究中心

图 30：煤制甲醇利润（元/吨）



数据来源：WIND、五矿期货研究中心

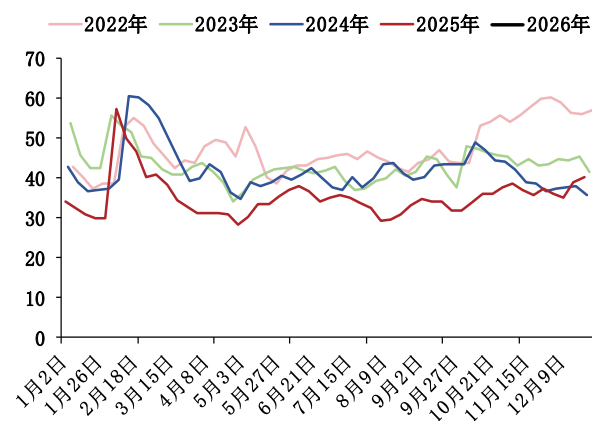
图 31：甲醇开工率（%）



数据来源：WIND、五矿期货研究中心

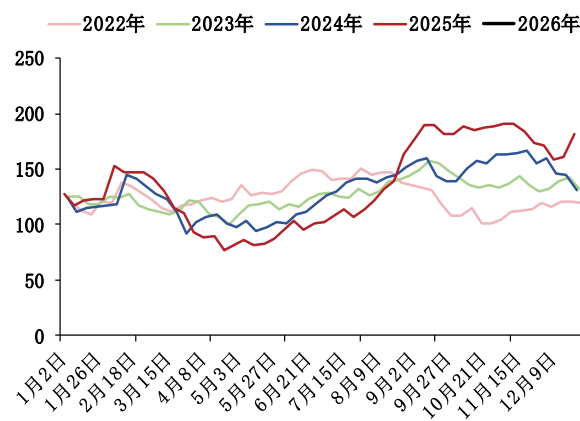
图 32：甲醇厂内库存（万吨）

图 33：甲醇港口库存（万吨）



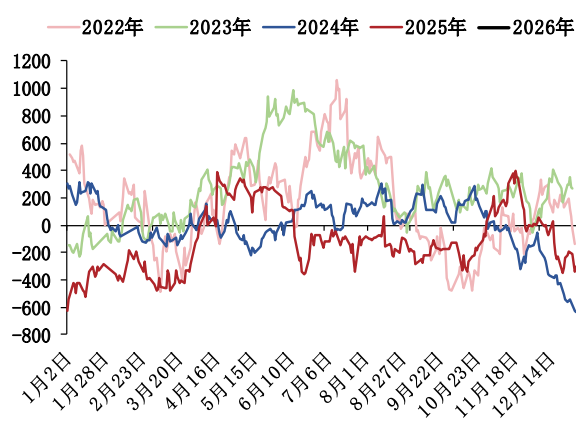
数据来源：钢联、五矿期货研究中心

图 34：甲醇社会库存（万吨）

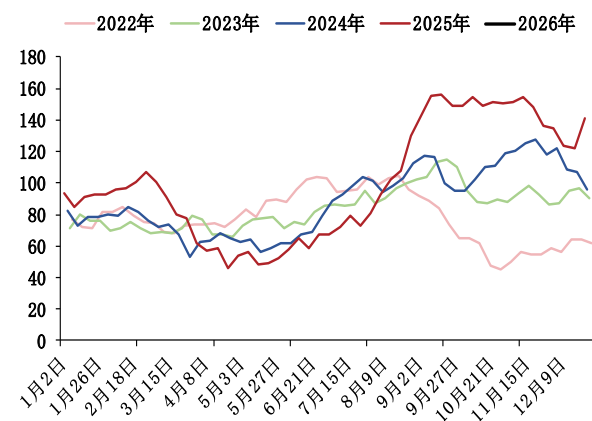


数据来源：钢联、五矿期货研究中心

图 36：PP-3MA（元/吨）

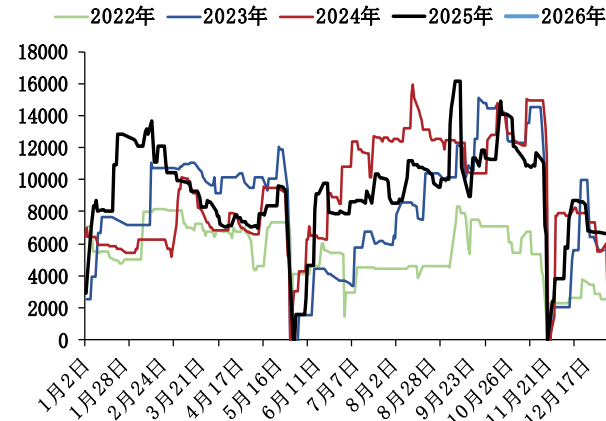


数据来源：WIND、五矿期货研究中心



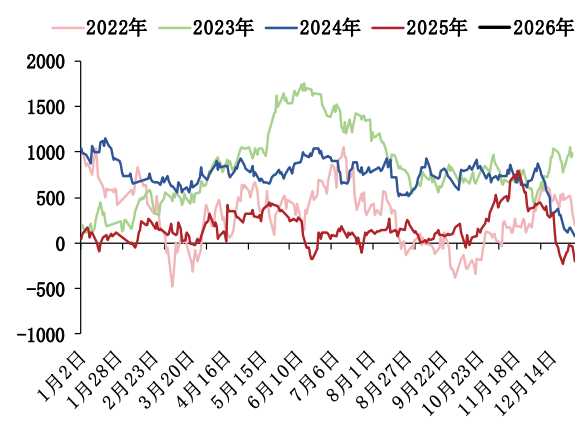
数据来源：钢联、五矿期货研究中心

图 35：甲醇仓单数量（张）



数据来源：WIND、五矿期货研究中心

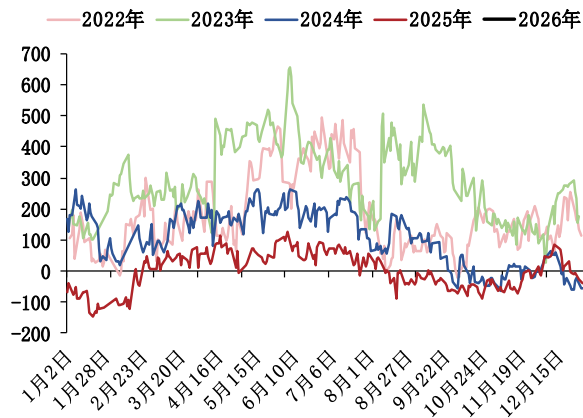
图 37：LLDPE-3MA（元/吨）



数据来源：WIND、五矿期货研究中心

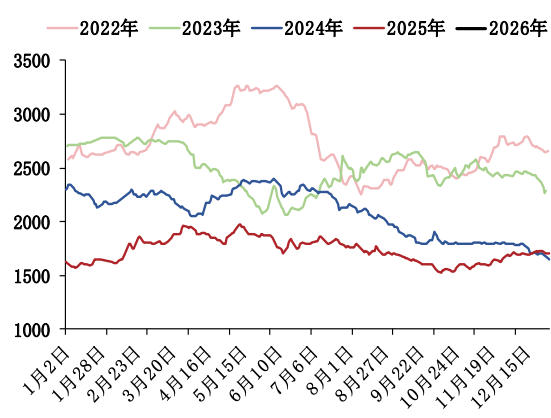
尿素

图 38：尿素现货基差（元/吨）



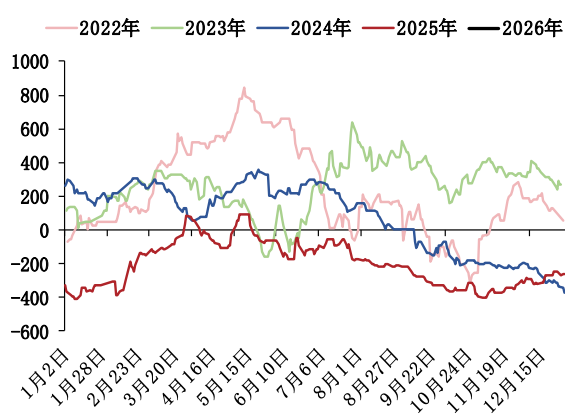
数据来源：WIND、五矿期货研究中心

图 39：尿素山东现货价（元/吨）



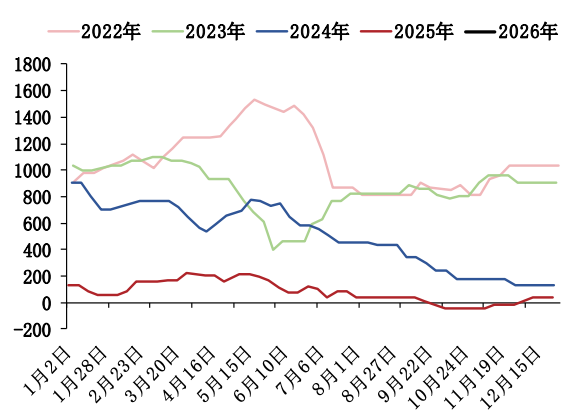
数据来源：WIND、五矿期货研究中心

图 40：尿素固定床利润（元/吨）



数据来源：WIND、五矿期货研究中心

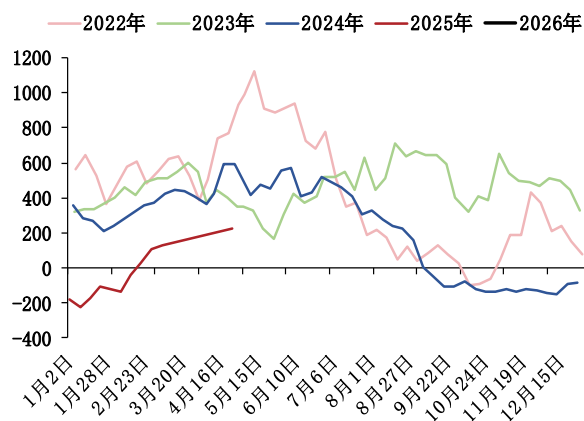
图 41：尿素气制利润（元/吨）



数据来源：WIND、五矿期货研究中心

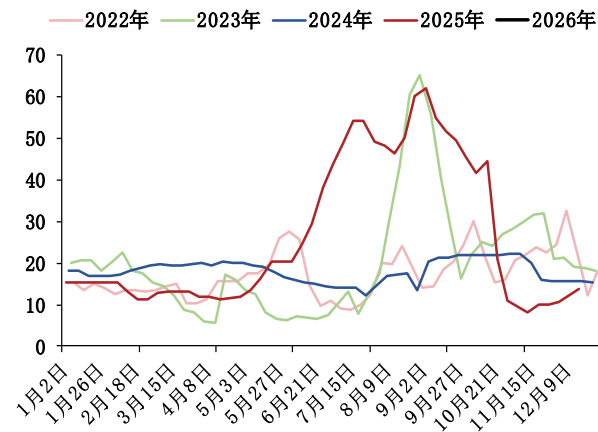
图 42：尿素水煤浆利润（元/吨）

图 43：尿素厂内库存（万吨）

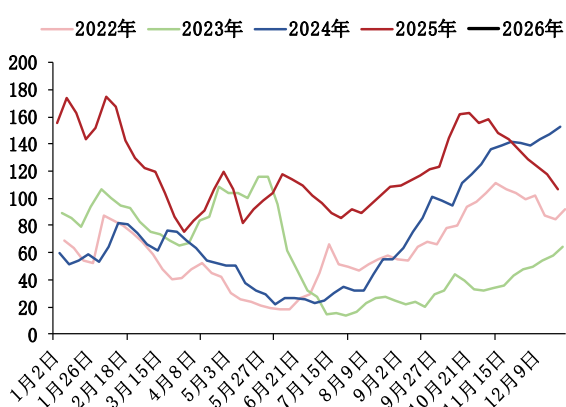


数据来源：WIND、五矿期货研究中心

图 44：尿素港口库存（万吨）

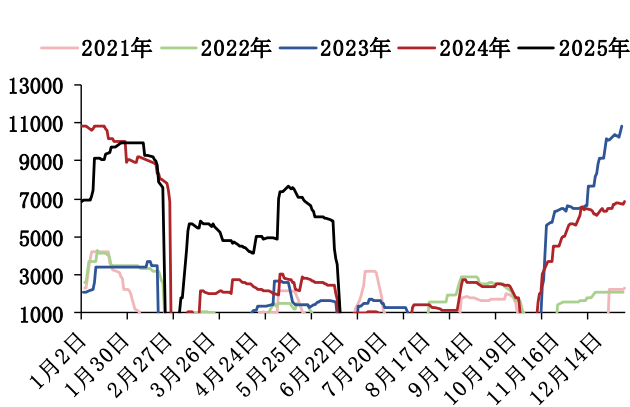


数据来源：钢联、五矿期货研究中心



数据来源：钢联、五矿期货研究中心

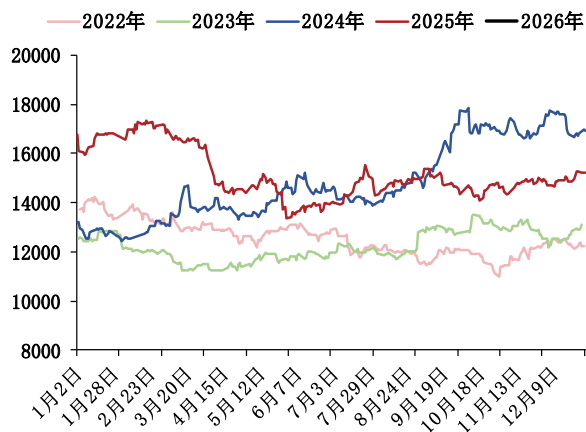
图 45：尿素仓单数量（张）



数据来源：WIND、五矿期货研究中心

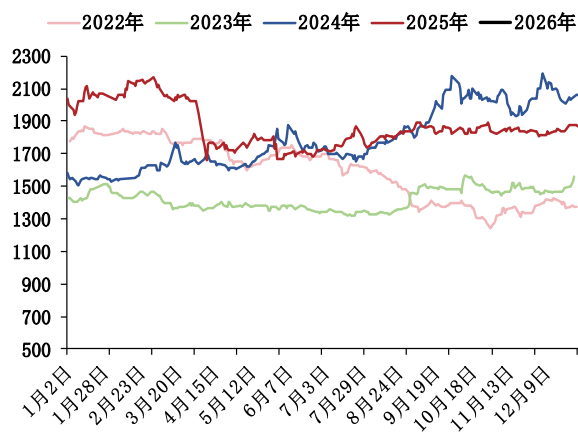
橡胶

图 46：上海全乳胶市场价（元/吨）



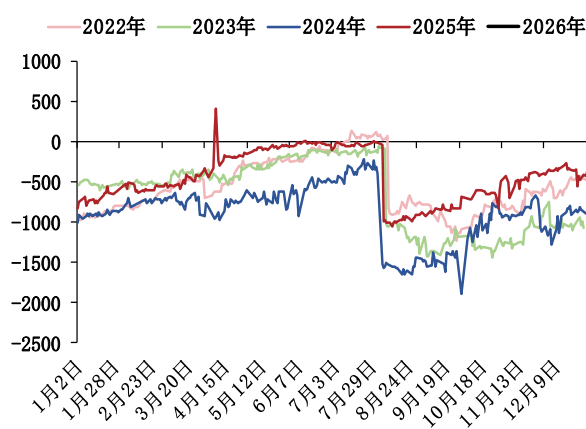
数据来源：钢联、五矿期货研究中心

图 47：青岛保税区泰标 20 号胶（美元/吨）



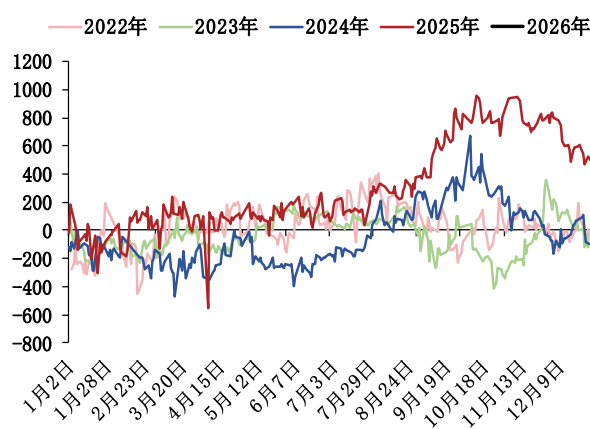
数据来源：钢联、五矿期货研究中心

图 48：SCRWF-RU 主力（元/吨）



数据来源：钢联、五矿期货研究中心

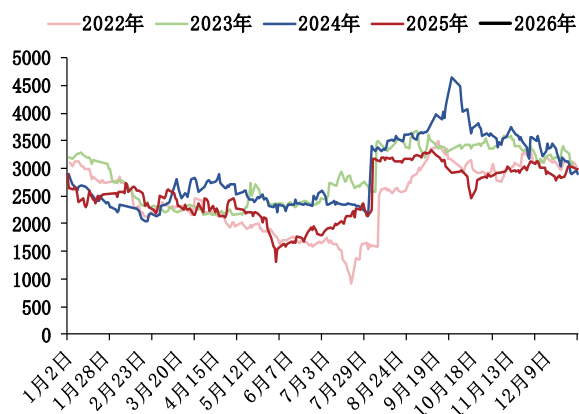
图 49：泰标-NR 主力（元/吨）



数据来源：钢联、五矿期货研究中心

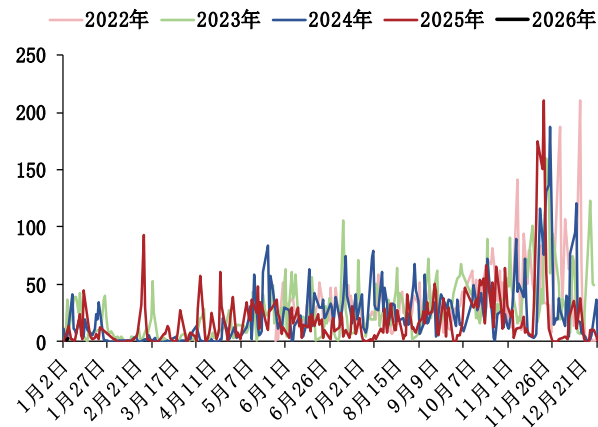
图 50：RU 主力-NR 主力（元/吨）

图 51：泰国生产毛利（元/吨）



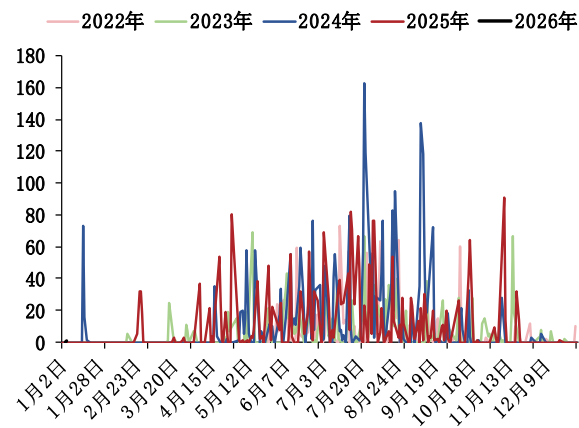
数据来源：钢联、五矿期货研究中心

图 52：泰国降水量（毫米）



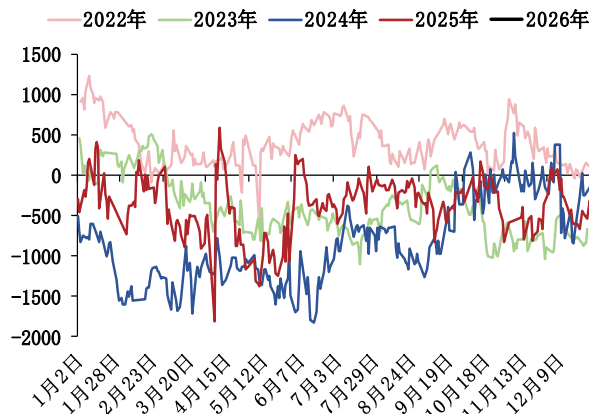
数据来源：钢联、五矿期货研究中心

图 54：云南降水量（毫米）



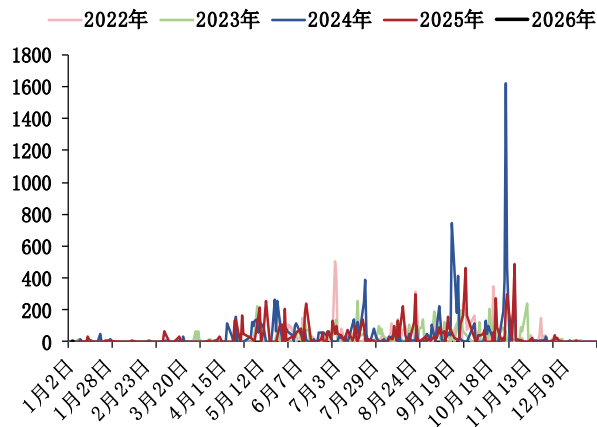
数据来源：钢联、五矿期货研究中心

图 56：半钢轮胎产能利用率（%）



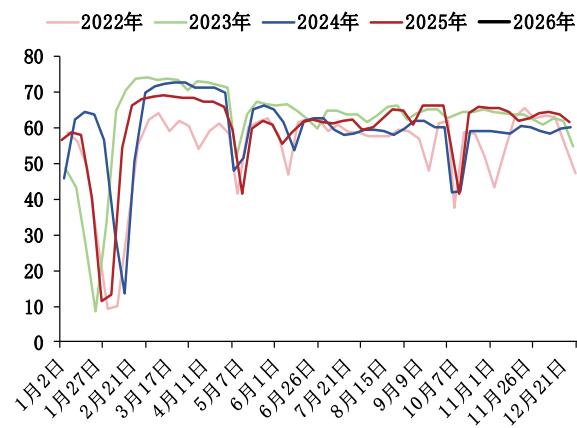
数据来源：钢联、五矿期货研究中心

图 53：海南降水量（毫米）



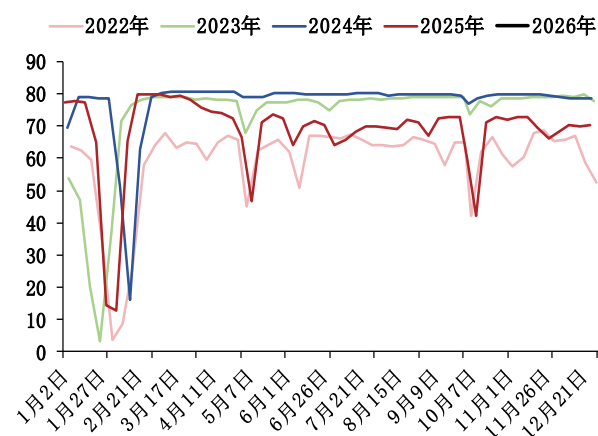
数据来源：钢联、五矿期货研究中心

图 55：全钢轮胎产能利用率（%）

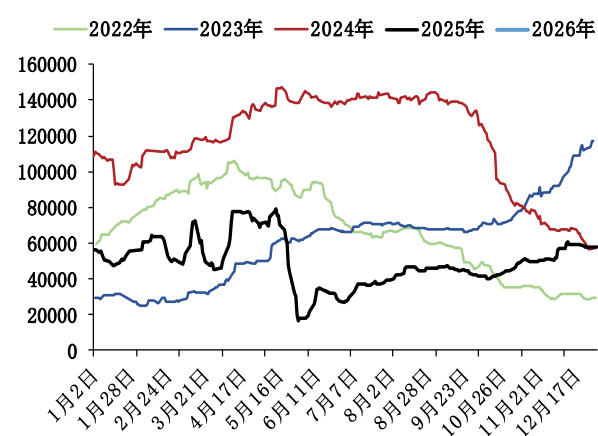


数据来源：钢联、五矿期货研究中心

图 57：NR 仓单库存（吨）

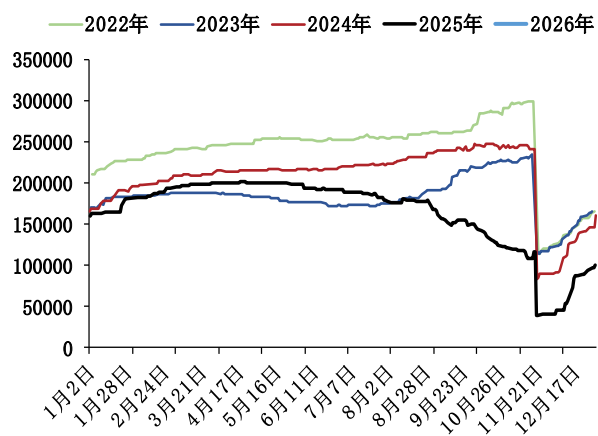


数据来源：钢联、五矿期货研究中心



数据来源：钢联、五矿期货研究中心

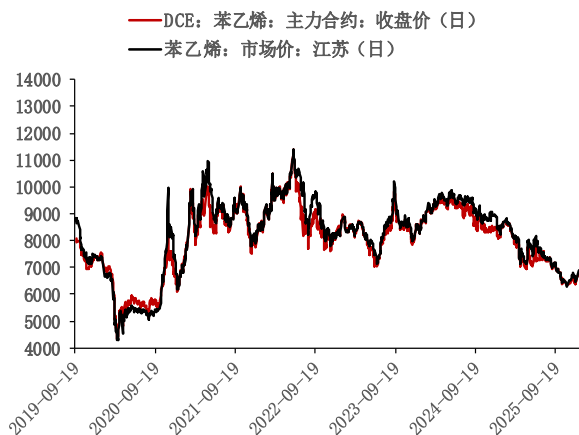
图 58：RU 期货库存（吨）



数据来源：钢联、五矿期货研究中心

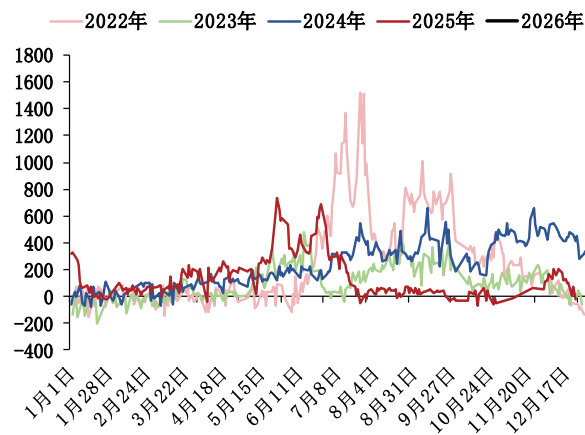
苯乙烯

图 59：苯乙烯主力合约收盘价和华东现货价（元/吨）



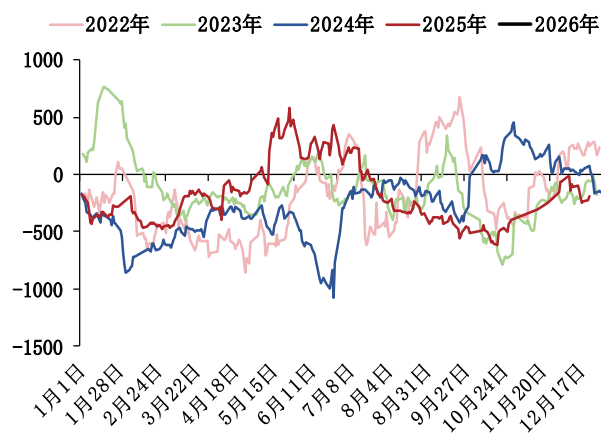
数据来源：钢联、五矿期货研究中心

图 60：苯乙烯基差（元/吨）



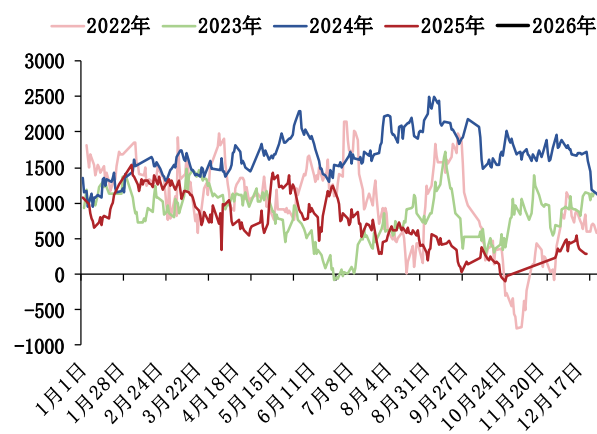
数据来源：钢联、五矿期货研究中心

图 61：苯乙烯非一体化装置生产毛利（元/吨）



数据来源：钢联、五矿期货研究中心

图 62：苯乙烯一体化装置生产毛利（元/吨）



数据来源：钢联、五矿期货研究中心

图 63：苯乙烯港口库存（万吨）

图 64：纯苯中国 CFR 中间价（美元/吨）

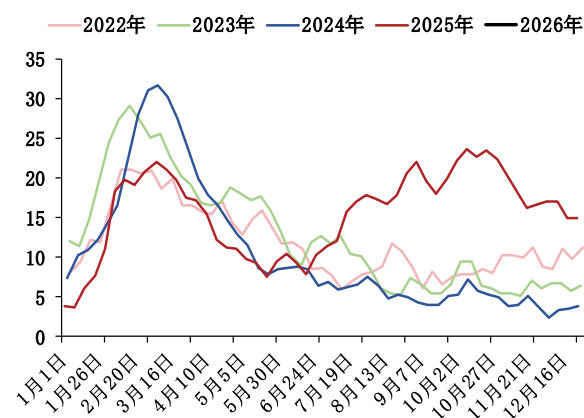


图 65: BZN (美元/吨)

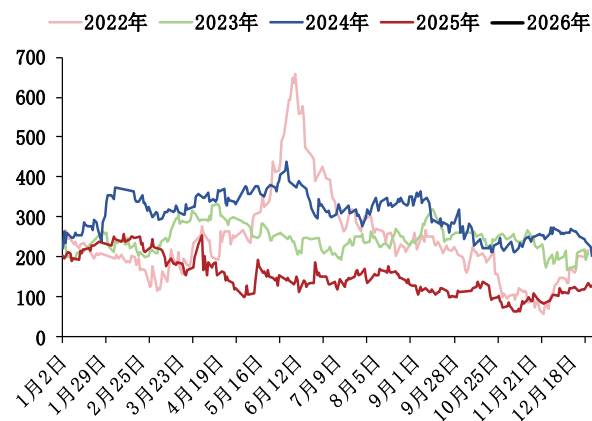


图 66: 石脑油裂解价差 (美元/吨)

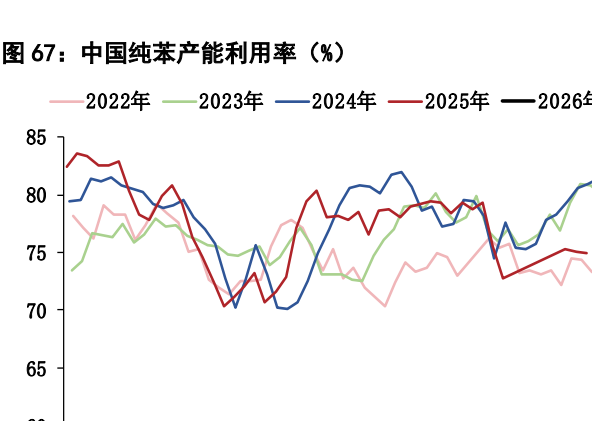


图 67: 中国纯苯产能利用率 (%)

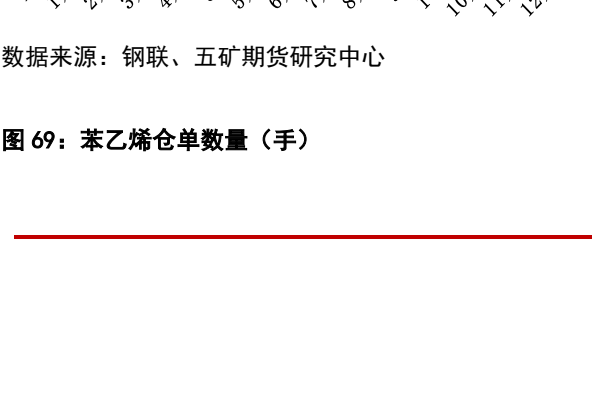


图 68: 纯苯港口库存 (万吨)

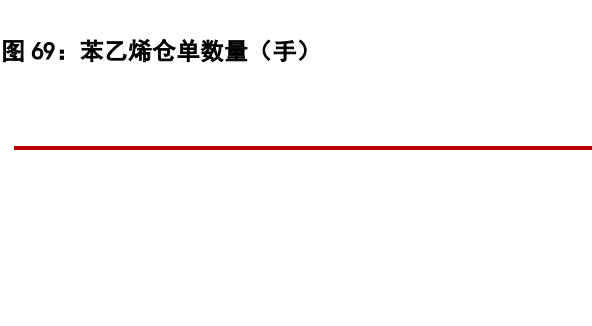
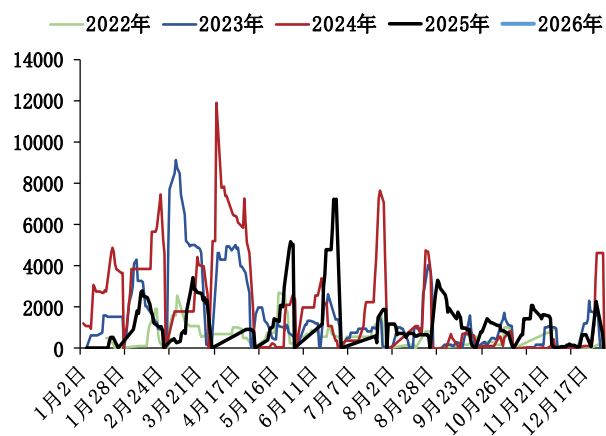


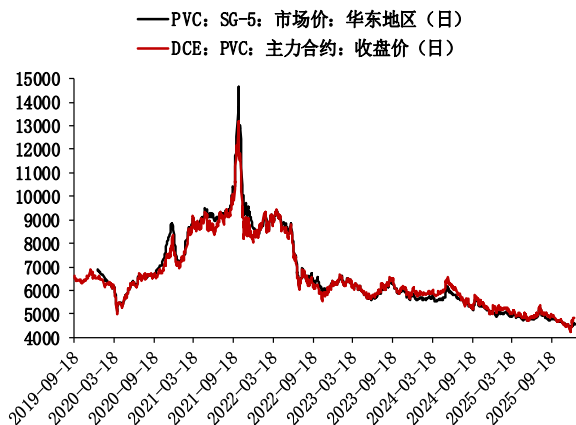
图 69: 苯乙烯仓单数量 (手)



数据来源：钢联、五矿期货研究中心

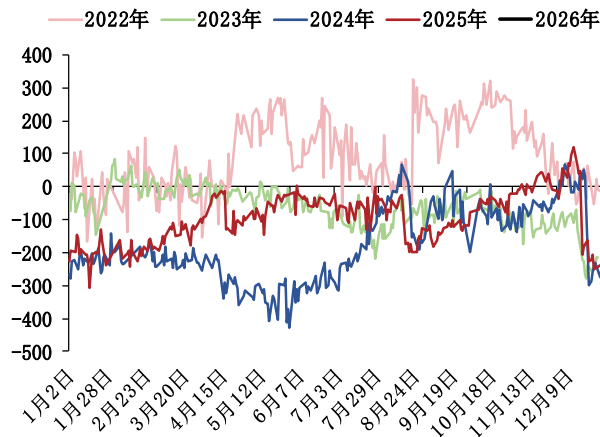
PVC

图 70：PVC 主力合约收盘价和现货价（元/吨）



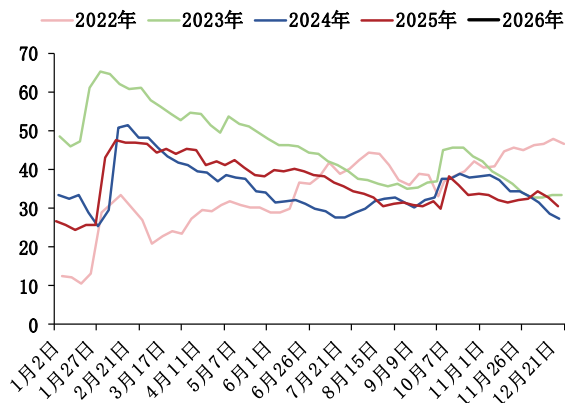
数据来源：钢联、五矿期货研究中心

图 71：PVC 基差（元/吨）



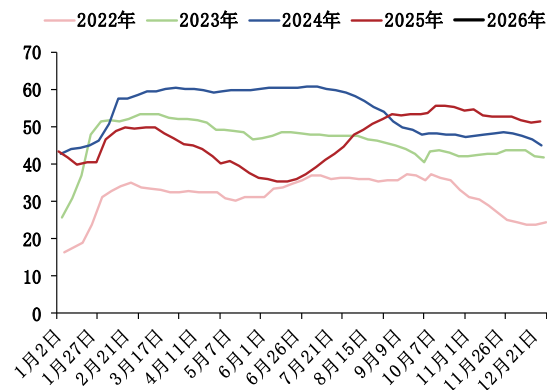
数据来源：钢联、五矿期货研究中心

图 72：PVC 厂内库存（万吨）



数据来源：钢联、五矿期货研究中心

图 73：PVC 社会库存（万吨）



数据来源：钢联、五矿期货研究中心

图 74：PVC 乙烯法生产毛利（元/吨）

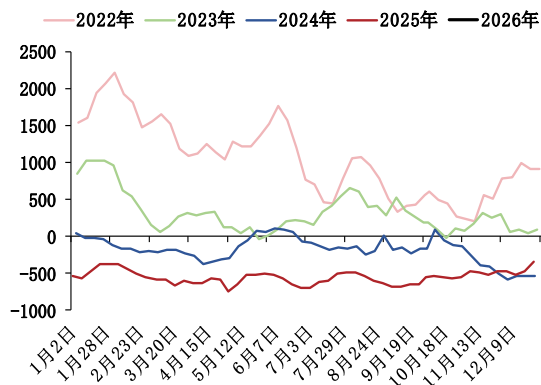
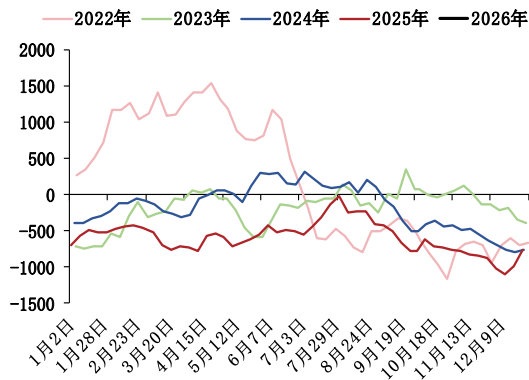


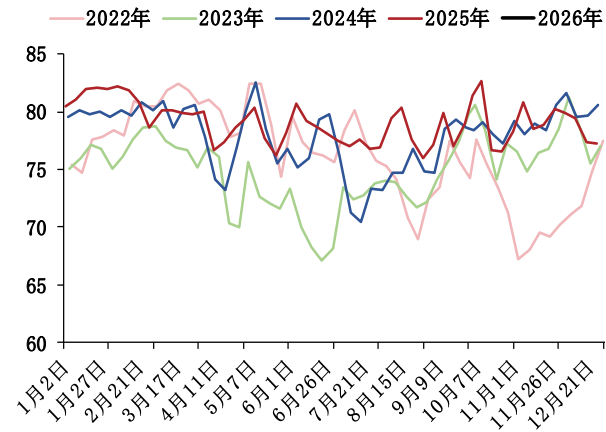
图 75：PVC 电石法生产毛利（元/吨）



数据来源：钢联、五矿期货研究中心

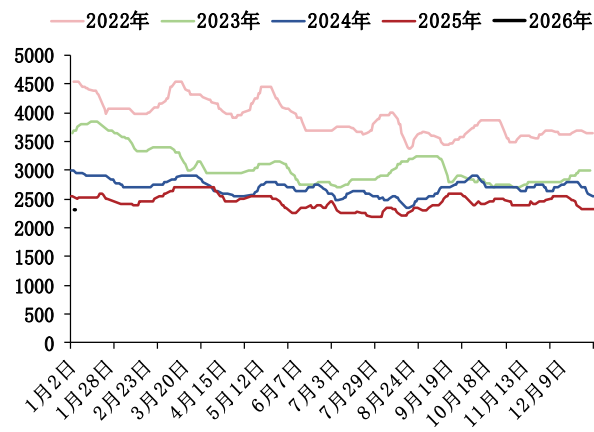
数据来源：钢联、五矿期货研究中心

图 76：PVC 产能利用率（%）



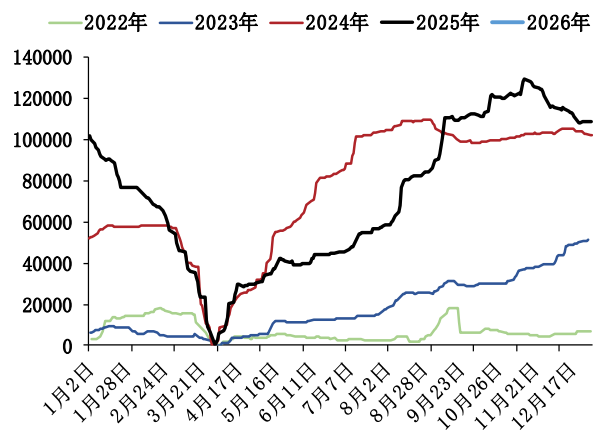
数据来源：钢联、五矿期货研究中心

图 77：乌海电石价格（元/吨）



数据来源：钢联、五矿期货研究中心

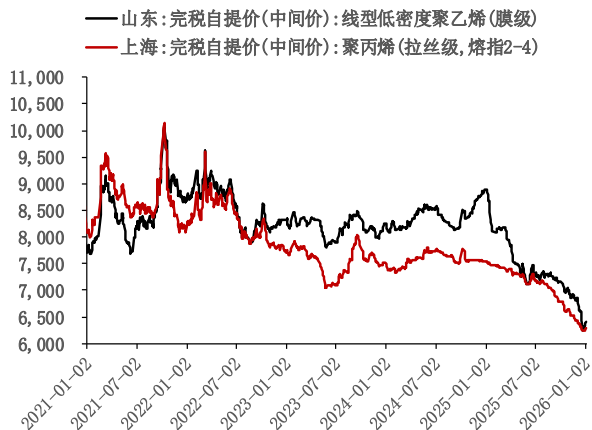
图 78：PVC 仓单数量（手）



数据来源：钢联、五矿期货研究中心

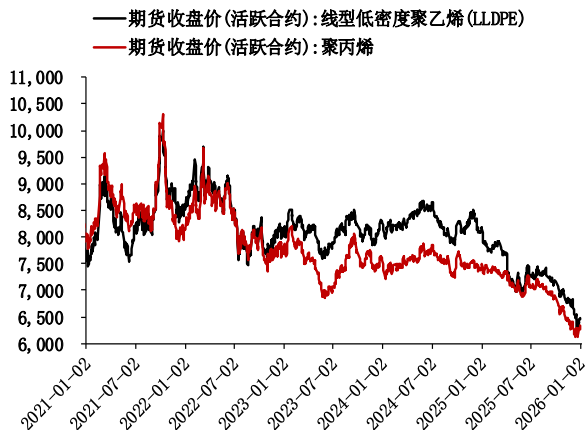
聚烯烃

图 79：LLDPE 和 PP 现货价（元/吨）



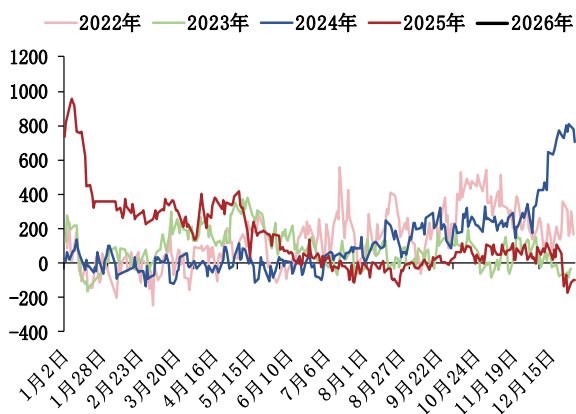
数据来源：WIND、五矿期货研究中心

图 80：LLDPE 和 PP 主力合约收盘价（元/吨）



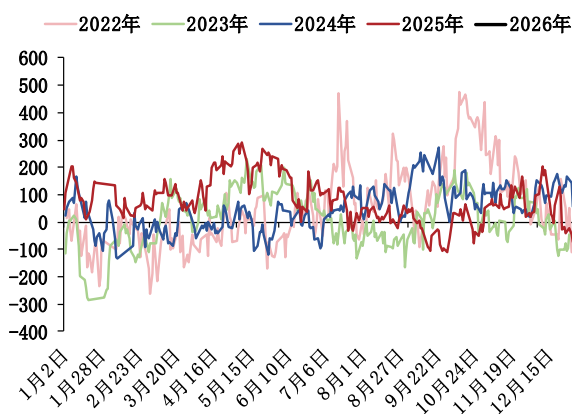
数据来源：WIND、五矿期货研究中心

图 81：LLDPE 基差（元/吨）



数据来源：WIND、五矿期货研究中心

图 82：PP 基差（元/吨）



数据来源：WIND、五矿期货研究中心

图 83：LL-PP（元/吨）

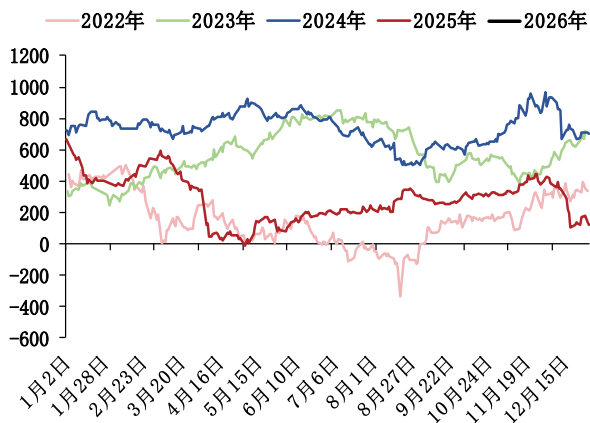
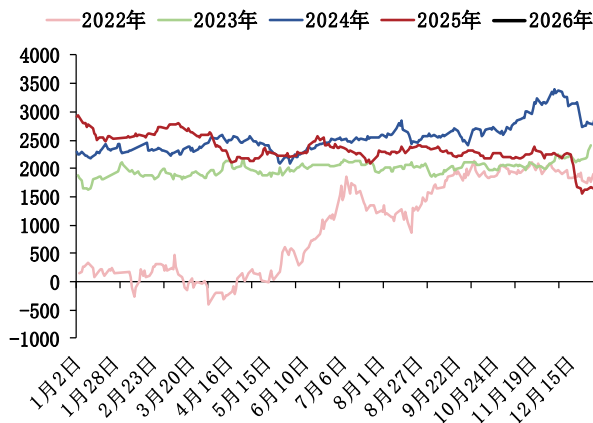


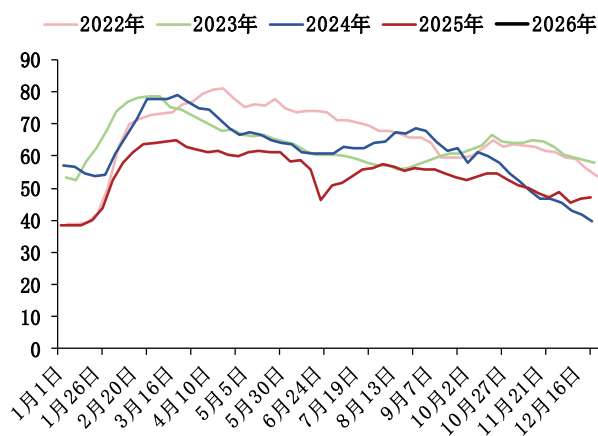
图 84：LL-PVC（元/吨）



数据来源：WIND、五矿期货研究中心

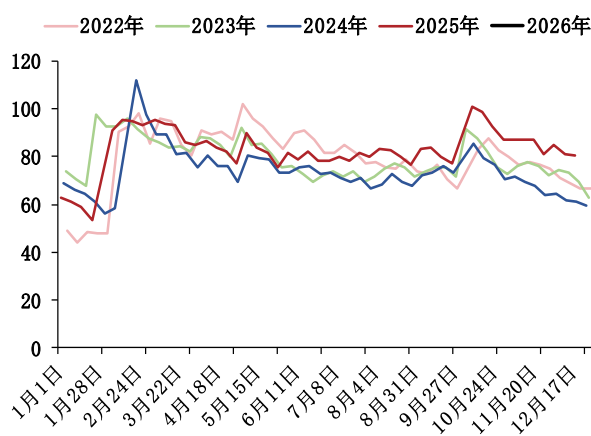
数据来源：WIND、五矿期货研究中心

图 85：PE 社会库存（万吨）



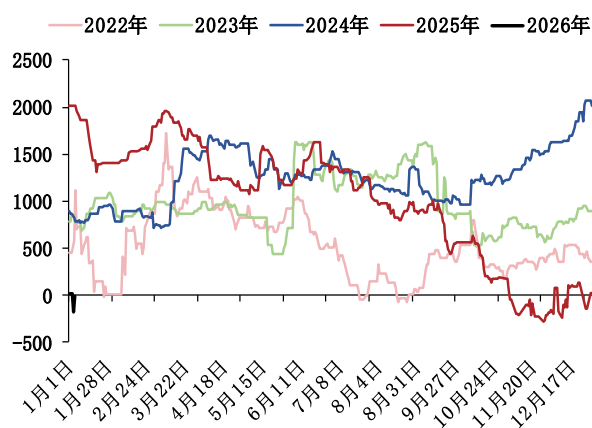
数据来源：钢联、五矿期货研究中心

图 86：PP 生产企业+贸易商+港口库存（万吨）



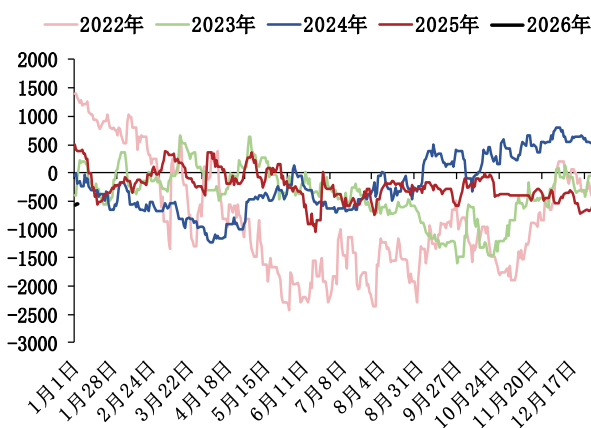
数据来源：钢联、五矿期货研究中心

图 87：LLDPE 煤制生产毛利（元/吨）



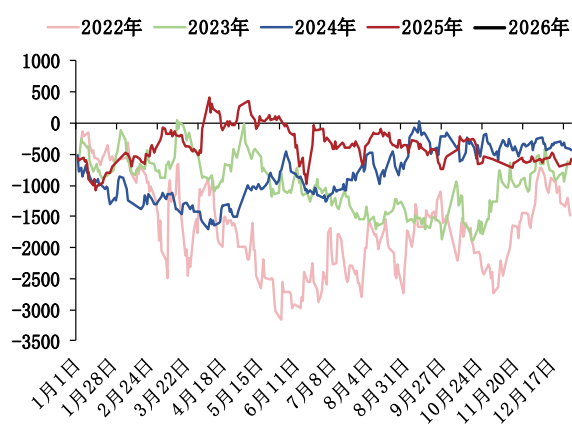
数据来源：钢联、五矿期货研究中心

图 88：LLDPE 油制生产毛利（元/吨）



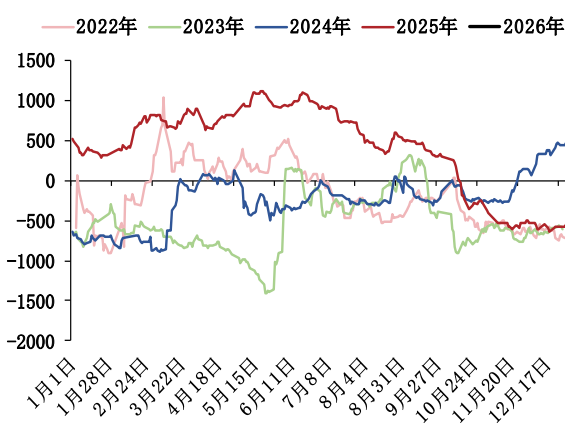
数据来源：钢联、五矿期货研究中心

图 89：PP 油制生产毛利（元/吨）



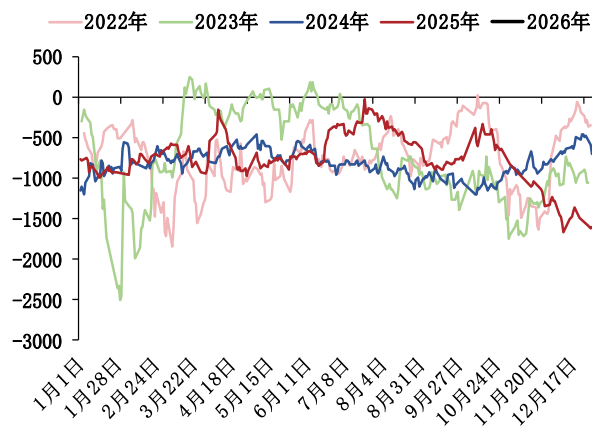
数据来源：钢联、五矿期货研究中心

图 90：PP 煤制生产毛利（元/吨）



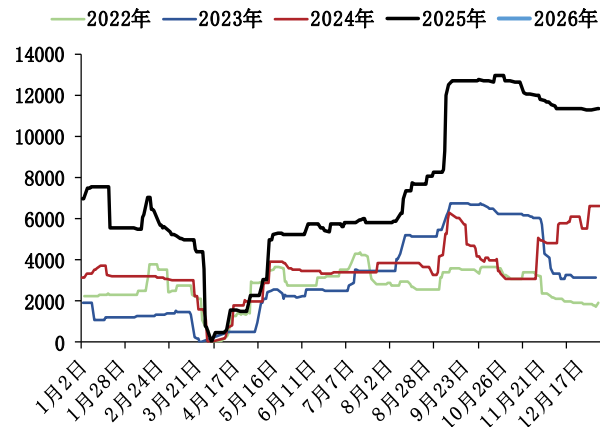
数据来源：钢联、五矿期货研究中心

图 91：PP PDH 制生产毛利（元/吨）



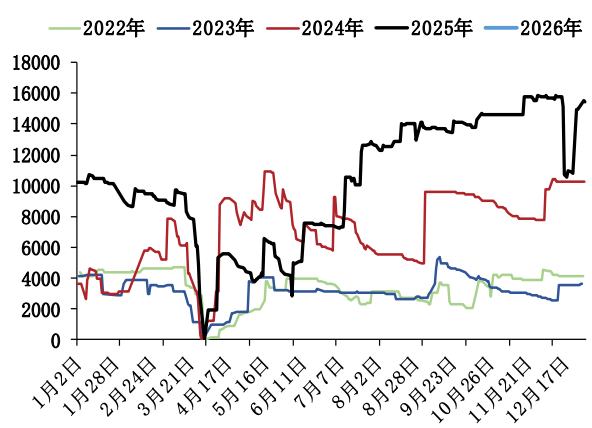
数据来源：钢联、五矿期货研究中心

图 92：PE 仓单数量（手）



数据来源：钢联、五矿期货研究中心

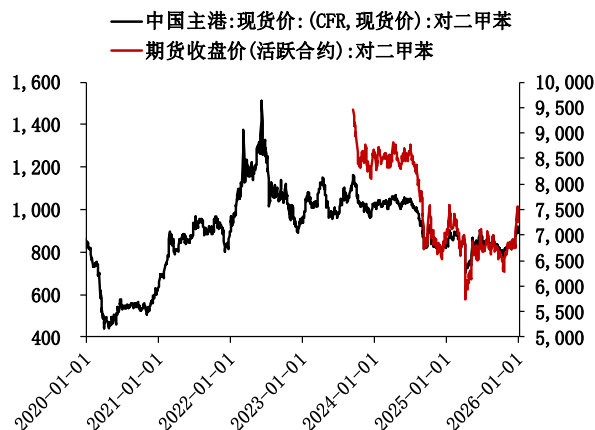
图 93：PP 仓单数量（手）



数据来源：钢联、五矿期货研究中心

PX & PTA & MEG

图 94: PX 现货及主力合约收盘价 (美元/吨、元/吨)



数据来源: WIND、五矿期货研究中心

图 95: PTA 现货及主力合约收盘价 (元/吨)



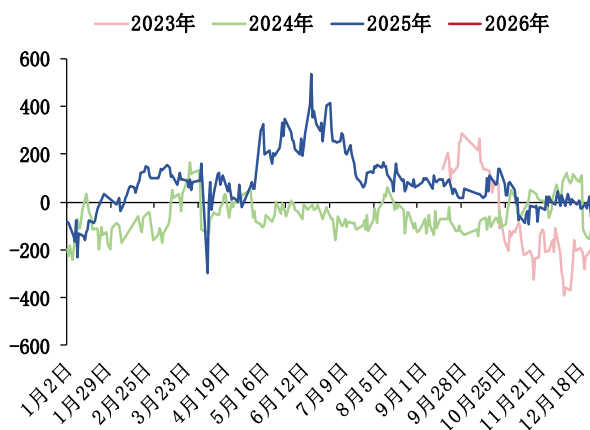
数据来源: 钢联、WIND、五矿期货研究中心

图 96: MEG 现货及主力合约收盘价 (元/吨)



数据来源: WIND、五矿期货研究中心

图 97: PX 基差 (元/吨)



数据来源: WIND、五矿期货研究中心

图 98: PTA 基差 (元/吨)

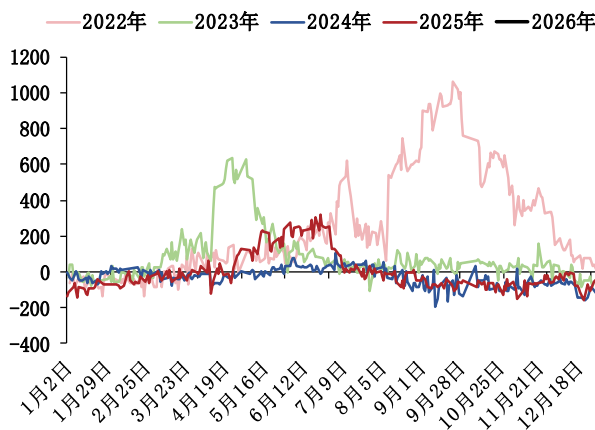
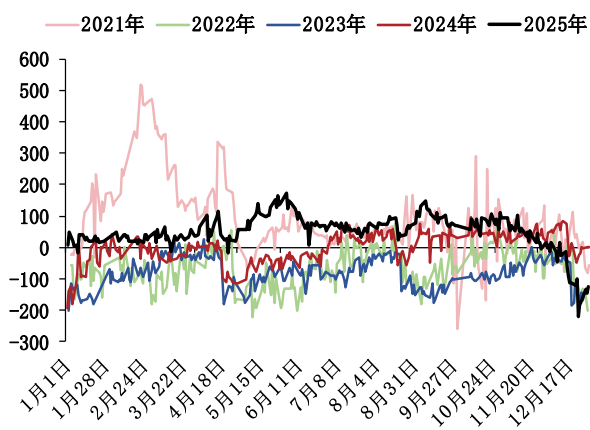


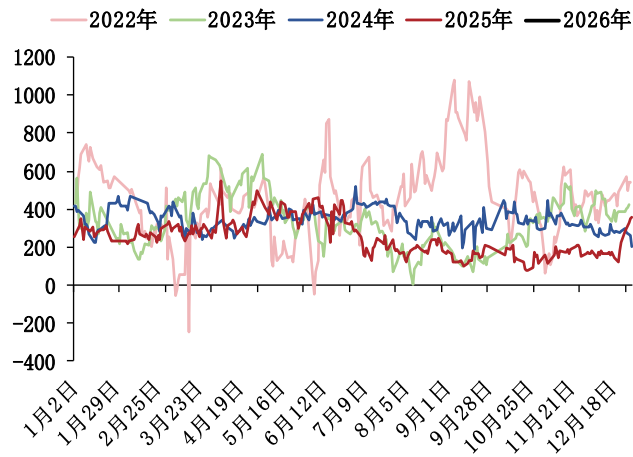
图 99: MEG 基差 (元/吨)



数据来源：钢联、WIND、五矿期货研究中心

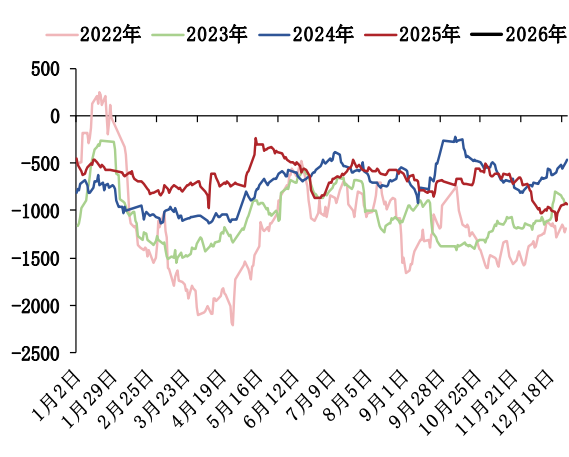
数据来源：WIND、五矿期货研究中心

图 100：PTA 现货加工费（元/吨）



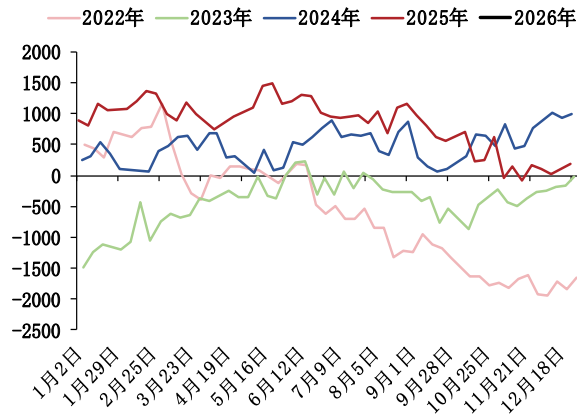
数据来源：钢联、WIND、五矿期货研究中心

图 101：乙二醇乙烯制利润（元/吨）



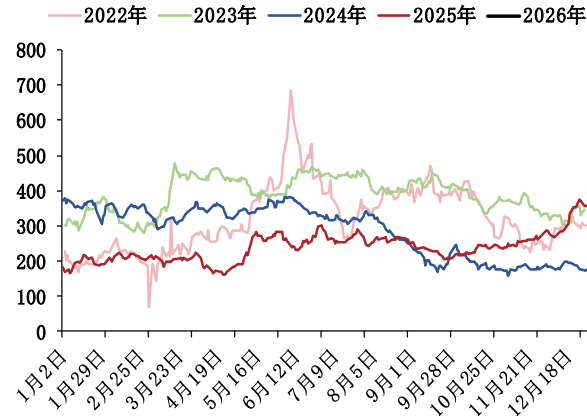
数据来源：WIND、五矿期货研究中心

图 102：乙二醇煤制利润（元/吨）



数据来源：WIND、五矿期货研究中心

图 103：PXN（美元/吨）



数据来源：WIND、五矿期货研究中心

图 104：日本石脑油（美元/吨）

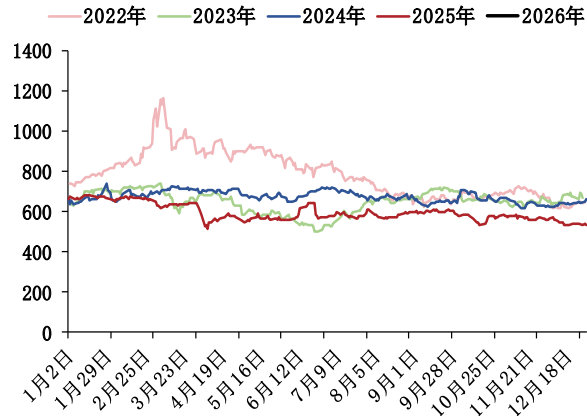
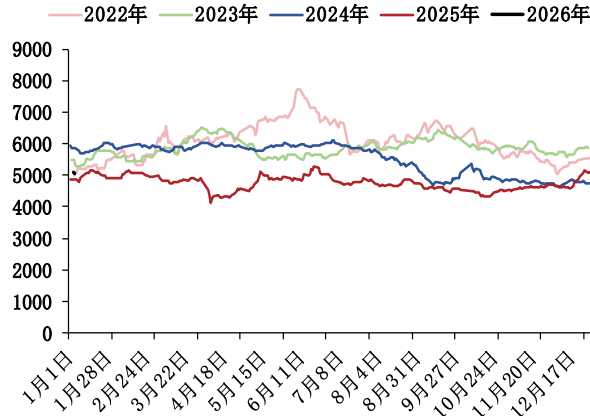


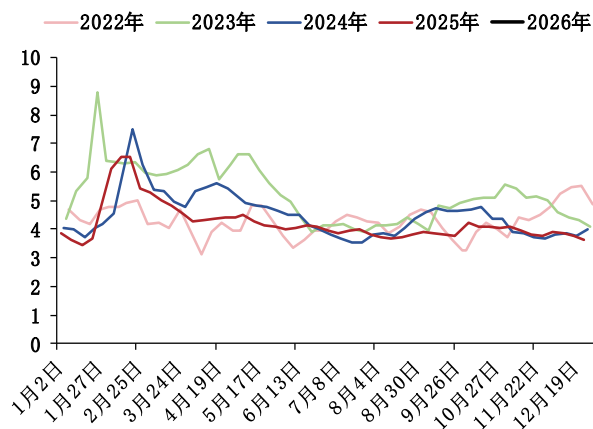
图 105：乙二醇港口库存（万吨）



数据来源：WIND、五矿期货研究中心

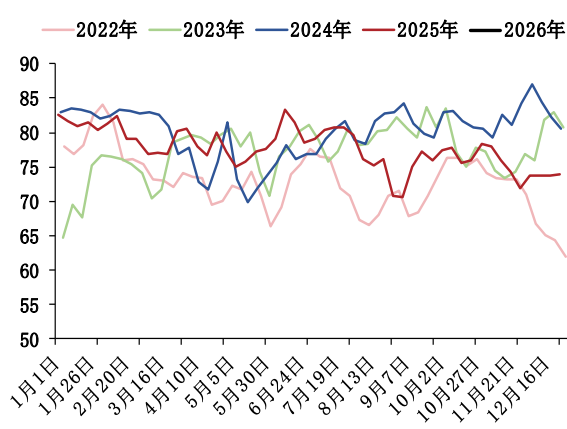
数据来源：钢联、五矿期货研究中心

图 106：PTA 厂内库存可用天数（天）



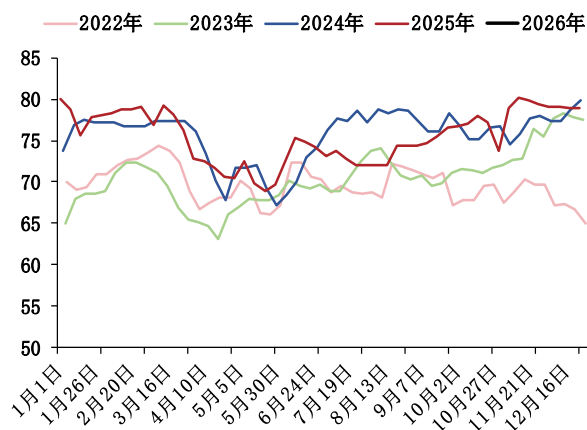
数据来源：钢联、五矿期货研究中心

图 107：PTA 开工率（%）



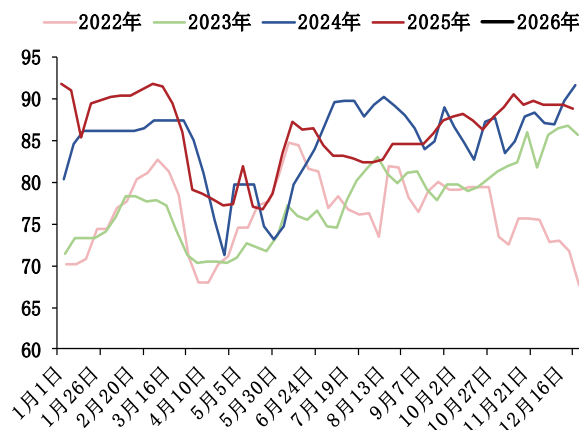
数据来源：钢联、五矿期货研究中心

图 108：PX 亚洲开工率（%）



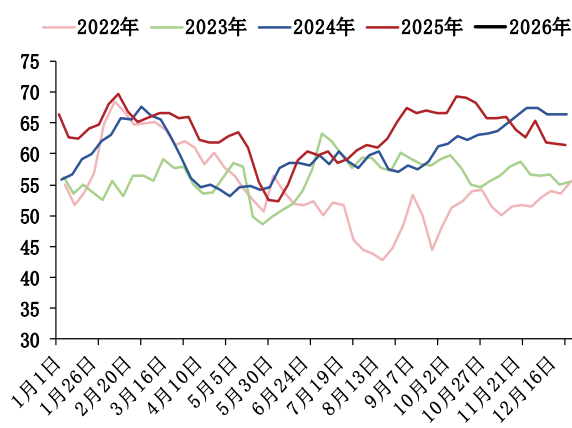
数据来源：钢联、五矿期货研究中心

图 109：PX 中国开工率（%）



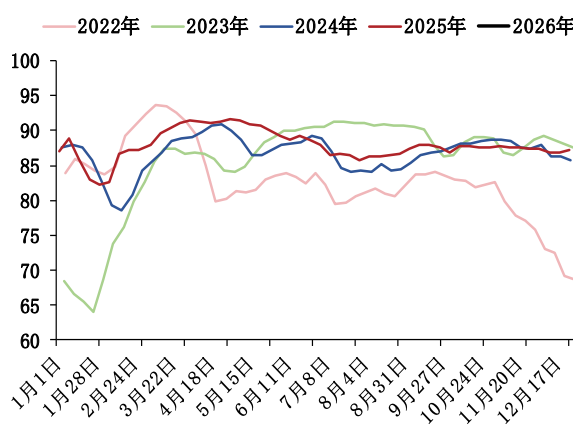
数据来源：钢联、五矿期货研究中心

图 110：MEG 开工率（%）



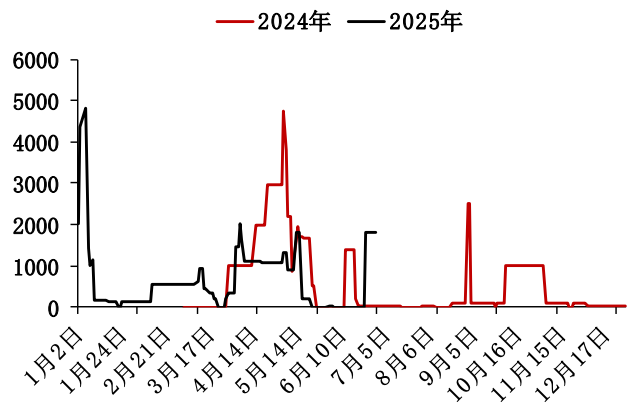
数据来源：钢联、五矿期货研究中心

图 111：聚酯开工率（%）



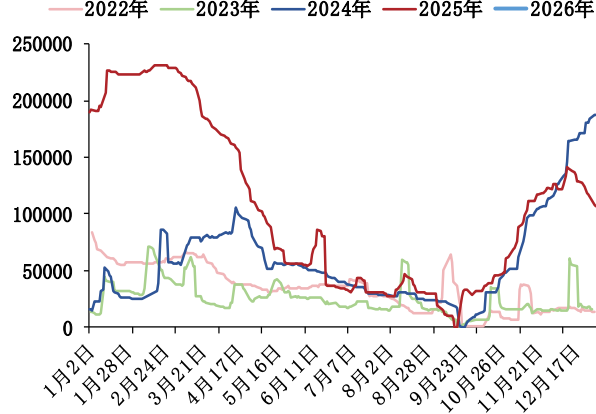
数据来源：钢联、五矿期货研究中心

图 112：PX 仓单数量（张）



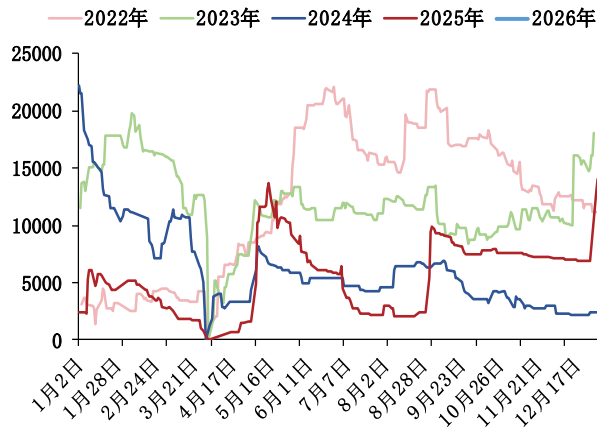
数据来源：WIND、五矿期货研究中心

图 113：PTA 仓单数量（张）



数据来源：WIND、五矿期货研究中心

图 114：MEG 仓单数量（手）



数据来源：WIND、五矿期货研究中心

免责声明

五矿期货有限公司是经中国证监会批准设立的期货经营机构，已具备有**商品期货经纪、金融期货经纪、资产管理、期货交易咨询**等业务资格。

本刊所有信息均建立在可靠的资料来源基础上。我们力求能为您提供精确的数据，客观的分析和全面的观点。但我们必须声明，对所有信息可能导致的任何损失概不负责。

本报告并不提供量身定制的交易建议。报告的撰写并未虑及读者的具体财务状况及目标。五矿期货研究团队建议交易者应独立评估特定的交易和战略，并鼓励交易者征求专业财务顾问的意见。具体的交易或战略是否恰当取决于交易者自身的状况和目标。文中所提及的任何观点都仅供参考，不构成买卖建议。

版权声明：本报告版权为五矿期货有限公司所有。本刊所含文字、数据和图表未经五矿期货有限公司书面许可，任何人不得以电子、机械、影印、录音或其它任何形式复制、传播或存储于任何检索系统。未经许可，复制本刊任何内容皆属违反版权法行为，可能将受到法律起诉，并承担与之相关的所有损失赔偿和法律费用。

研究报告不代表协会观点，仅供交流使用，不构成任何投资建议。

公司总部

深圳市南山区粤海街道 3165 号五矿金融大厦 13-16、18 层

电话：400-888-5398

网址：www.wkqh.cn